



## ประวัติศาสตร์เมืองน่าน

ภูเดช แสนสา

เมืองนครน่านเป็นเมืองที่มีพัฒนาการมายาวนาน ตั้งแต่สร้างเริ่มก่อเกิดบ้านแปลงเมืองในกลุ่มน้ำยางและลุ่มน้ำปัว พัฒนาขึ้นเป็นแคว้นน่านในฐานะรัฐอิสระ ต่อมาถูกผนวกเข้าเป็นส่วนหนึ่งของอาณาจักรล้านนา จนกระทั่งกลายเป็นนครรัฐในฐานะประเทศราชของสยาม และผนวกเข้าเป็นส่วนหนึ่งของประเทศไทยที่เรียกว่า “จังหวัดน่าน” สืบมาถึงปัจจุบัน สามารถแบ่งจากพัฒนาการทางการเมืองการปกครองของเมืองนครน่านออกเป็น ๖ ยุค ได้แก่

- (๑) ยุคก่อนประวัติศาสตร์ก่อนการสร้างบ้านแปลงเมืองน่าน (ก่อนพุทธศตวรรษที่ ๑๘)
- (๒) ยุคแคว้นแคว้นน่าน (พุทธศตวรรษที่ ๑๘ - พ.ศ.๑๙๙๒)
- (๓) ยุคอาณาจักรล้านนา (พ.ศ.๑๙๙๒ - ๒๑๐๑)
- (๔) ยุคประเทศราชของพม่า (พ.ศ.๒๑๐๑ - ๒๓๓๑)
- (๕) ยุคประเทศราชของสยาม (พ.ศ.๒๓๓๑ - ๒๔๔๒)
- (๖) ยุคจังหวัดน่าน ประเทศไทย (พ.ศ.๒๔๔๒ - ปัจจุบัน)

### (๑) ยุคก่อนประวัติศาสตร์ก่อนการสร้างบ้านแปลงเมืองน่าน

พื้นที่จังหวัดน่านในปัจจุบันมีเทือกเขารายล้อมทำให้เกิดแอ่งที่ราบสำคัญ ๓ แอ่ง ได้แก่

(๑) **แอ่งปัว** ทางตอนเหนือ มีความยาวประมาณ ๕๕ กิโลเมตร กว้างประมาณ ๒๒.๕ กิโลเมตร ครอบคลุมพื้นที่อำเภอปัว อำเภอท่าวังผา อำเภอเชียงกลาง และบางส่วนของอำเภอทุ่งช้าง จังหวัดน่าน

(๒) **แอ่งน่าน** ทางตอนกลาง มีความยาวประมาณ ๔๐.๕ กิโลเมตร กว้างประมาณ ๒๐ กิโลเมตร ครอบคลุมพื้นที่อำเภอเมืองน่านและอำเภอเวียงสา จังหวัดน่าน และ

(๓) **แอ่งน่าน้อย** ทางตอนใต้ มีความยาวประมาณ ๑๗.๕ กิโลเมตร กว้างประมาณ ๑๒ กิโลเมตร ครอบคลุมพื้นที่อำเภอนาน้อยและบางส่วนของอำเภอนาหมื่น จังหวัดน่าน<sup>1</sup> ส่วนบริเวณแอ่งน่านในตอนกลางนั้นปรากฏมีการตั้งถิ่นฐานของมนุษย์ยุคก่อนประวัติศาสตร์ประมาณ ๒๐๐,๐๐๐ ปี ที่ผ่านมา จัดแบ่งการตั้งถิ่นฐานของมนุษย์ยุคก่อนประวัติศาสตร์เป็น ๒ ช่วง คือ ยุคหินและยุคโลหะ

<sup>1</sup> ห้างหุ้นส่วนจำกัดวุฒิเจริญ, การขุดค้นทางโบราณคดีที่วัดหนองบัว บ้านหนองบัว หมู่ที่ ๕ ตำบลป่าคา อำเภอท่าวังผา จังหวัดน่าน,(เอกสารอัดสำเนา, ๒๕๓๙),หน้า ๓.



## ยุคหิน

บริเวณพื้นที่ที่ต่อมาสร้างบ้านแปลงเมืองน่านนั้น อดีตปรากฏร่องรอยการตั้งถิ่นฐานของมนุษย์ก่อนประวัติศาสตร์ ดังปรากฏเครื่องมือหินกะเทาะแบบหยาบในยุคหินเก่า (Palaeolithic period) บริเวณเสาดิน บ้านน้ำหก (ตำบลเชียงของ อำเภอพาน้อย จังหวัดน่าน) บ้านตุ้ใต้ บ้านเชียงราย (ตำบลตุ้ใต้ อำเภอเมือง จังหวัดน่าน) มีอายุประมาณ ๒๐๐,๐๐๐ - ๗,๐๐๐ ปีที่ผ่านมา และพบเครื่องมือหินในยุคหินใหม่ที่ตามแนวเทือกเขาน้อย เขาหินแก้ว เขาชมพู ดอยปู่แก้ว ดอยภูตอก มีอายุประมาณ ๔,๐๐๐ ปี<sup>๒</sup> พบเครื่องมือหินบริเวณอำเภอเมืองน่าน อำเภอเวียงสา อำเภอแม่จริม อำเภอเชียงกลาง และอำเภอนาน้อย มีอายุประมาณ ๑๐,๐๐๐ - ๓,๐๐๐ ปี<sup>๓</sup> ดังนั้นจากหลักฐานที่ค้นพบเครื่องมือหินกระจายตัวในเขตจังหวัดน่าน แสดงให้เห็นมีการเคลื่อนไหวในการตั้งถิ่นฐานของมนุษย์ยุคก่อนประวัติศาสตร์บริเวณพื้นที่นี้มาตั้งแต่ประมาณ ๒๐๐,๐๐๐ - ๓,๐๐๐ ปีมาแล้ว ก่อนเข้าสู่ยุคโลหะในเวลาต่อมา



ขวานหินใหม่อายุราว ๔,๐๐๐ ปีพบที่เมืองน่าน สภาพผิวยังมีรอยกะเทาะ ยังไม่ถูกขัดแต่งจนผิวเรียบ  
ที่มา : สายันต์ ไพรชาญจิตร์ อ่างโน ชาตรี เจริญศิริ. น่านยุคก่อนประวัติศาสตร์. น่าน : องค์การส่วนบริหารจังหวัดน่าน, ๒๕๔๙.

## ยุคโลหะ

ในยุคโลหะปรากฏการพบเครื่องมือสำริดบริเวณเมืองน่านจำนวนน้อย พบเพียงพั่วหรือมีดสำริด (bronze dagger-axe) และเครื่องมือเครื่องใช้โลหะบางส่วนที่ค้นพบบริเวณตอนใต้ของจังหวัดน่าน มีอายุประมาณ ๒,๙๐๐ - ๒,๗๐๐ ปี<sup>๔</sup>

<sup>๒</sup> ชาตรี เจริญศิริ และคณะ (บรรณาธิการ), แผนที่ชุมชนเมืองเก่าเมืองน่าน, (ม.ป.ท. : ม.ป.พ., ๒๕๔๘), หน้า ๔.

<sup>๓</sup> “ไปเก็บอดีตเมืองน่าน” สายันต์ ไพรชาญจิตร์ ใน อสท. ปีที่ ๓๑ ฉบับที่ ๗ (กุมภาพันธ์ ๒๕๓๔), หน้า ๕๕ - ๕๗.

<sup>๔</sup> กรมศิลปากร, เมืองน่าน โบราณคดี ประวัติศาสตร์ และศิลปะ, (กรุงเทพฯ : อมรินทร์, ๒๕๓๐), หน้า ๒๙.



## (๒) ยุคแคว้นแคว้นน่าน (พุทธศตวรรษที่ ๑๘ - พ.ศ.๑๙๙๒)

### ศูนย์กลางการปกครองที่เมืองย่างและเมืองบัว

ยุคแคว้นแคว้นน่านมีการตั้งศูนย์กลางการปกครองอยู่ ๒ แห่ง ได้แก่ช่วงแรกตั้งในแอ่งตอนเหนือบริเวณลุ่มน้ำย่างและลุ่มน้ำบัว ที่เป็นขุนน้ำน่านโดยมีลำห้วยหลายสายไหลมารวมกันเป็นต้นแม่น้ำน่านที่เทือกเขากิวศาลา และช่วงหลังได้ขยายตัวลงมาตั้งในแอ่งตอนกลางบริเวณลุ่มน้ำน่าน ที่มีแม่น้ำน่านเป็นน้ำสายหลักไหลผ่านแอ่ง ปรากฏมีการตั้งถิ่นฐานของมนุษย์ก่อนประวัติศาสตร์มาตั้งแต่ยุคหินเก่าตั้งได้กล่าวมาแล้วข้างต้น ผู้คนเหล่านี้เกิดการผสมผสานได้กลายมาเป็นชาวบ้านชาวเมืองที่เรียกว่า “กาว” ในเวลาต่อมา เมืองบัวเกิดขึ้นด้วยปัจจัยความเชื่อภายในจากความเชื่อเรื่องผี ส่วนเมืองน่านบริเวณลุ่มน้ำน่านเกิดขึ้นด้วยปัจจัยความเชื่อทางพุทธศาสนาที่รับผ่านมาจากแคว้นสุโขทัย

การมีตัวตนของบ้านเมืองบริเวณนี้ปรากฏร่องรอยในตำนานต่างๆ เช่น ตำนานพื้นเมืองน่าน ตำนานพื้นเมืองเชียงใหม่ และตำนานพื้นเมืองพะเยา เป็นต้น ที่เป็นภาพสะท้อนว่าอาจมีการสร้างบ้านแปลงเมืองบริเวณนี้มาตั้งแต่พุทธศตวรรษที่ ๑๗ ดังตำนานพื้นเมืองพะเยา กล่าวถึงพญาเจืองราชบุตรพญาศรีจอมธรรม กษัตริย์แคว้นพะเยา ราชวงศ์ลวจังกราช ได้เสด็จมาคล้องช้างที่เมืองน่าน (บัว) เมื่อ พ.ศ.๑๖๑๘ พญาพละเทวะ กษัตริย์แคว้นน่าน (บัว) ได้ยกราชธิดาพระนามว่าพระนางจันทเทวีพร้อมช้าง ๑๐๐ เชือกให้พญาเจือง แสดงถึงการผูกความสัมพันธ์ทางเครือญาติผ่านการเสกสมรส

“...ส่วนเจ้าขุนเจืองใหญ่มาได้ ๑๖ ปี ไปคล้องช้างเมืองน่าน พระญาน่านตนชื่อว่าพละเทวะมีความยินดี เอาลูกสาวถวายคน ๑ ชื่อว่านางจันทเทวี เอาหื้อแก่ขุนเจืองกับช้างแถม ร้อยตัววันนั้นแล...”<sup>5</sup>

หรือในเวลาต่อมาพญาเจืองได้โปรดให้ท้าวยี่คำหา ราชบุตรรองครองเป็นเจ้าเมืองหลวงพระบาง และท้าวชุมแสง ราชบุตรรองค์เล็กเป็นเจ้าเมืองน่าน เป็นไปได้ว่าท้าวชุมแสงคือราชบุตรที่ประสูติกับพระนางจันทเทวี ราชธิดาพญาพละเทวะ กษัตริย์แคว้นน่าน (บัว)

<sup>5</sup> ภูเดช แสนสา (ปริวรรต), *พื้นเมืองพะเยา ตำนานพระเจ้าตนหลวง*, (เอกสารอัดสำเนา, ๒๕๕๘), หน้า ๔๓.



เจ้าพระยาเจืองวางเมืองแก่ท้าวผาเรืองผู้ไปนุกอ้ายแห่งตน แต่งแปลงหื้อลูกผู้  
กลางซ้อยี่คำหาว ไพบ่พระญาในเมืองขวาล้านช้าง หื้อลูกผู้ซ้อยี่ชื่อท้าวชุมแสงไพบ่พระญาใน  
เมือง นันทบุรี คือว่าเมืองน่าน หั้นแล...”<sup>6</sup>

ในยุคพญาเจืองมีหัวเมืองบริวารแคว้นพะเยามาถึงเมืองปง เมืองเชียงม่วน เมืองออย  
เมืองจิม<sup>7</sup> การมาคล้องช้างของขุนเจืองที่เมืองน่าน พญาพะทะวะ กษัตริย์น่านได้ถวายราชธิดา  
พร้อมช้าง แสดงให้เห็นถึงการยอมรับอำนาจที่เข้มแข็งกว่าของแคว้นพะเยา และพยายามสร้าง  
ความสัมพันธ์ตามระบบเครือญาติผ่านการเสกสมรส

ส่วนที่เริ่มปรากฏตัวตนอย่างชัดเจนของเมืองน่าน (ปัว) พื้นเมืองน่านระบุถึงพญาภูคา ปฐม  
กษัตริย์ราชวงศ์ภูคา (กาว) ปกครองเมืองอย่าง สร้างเวียงศูนย์กลางการปกครองมีคูน้ำคันดินขึ้นบริเวณ  
บ้านเสี้ยว (หมู่ที่ ๗ อำเภอท่าวังผา จังหวัดน่าน) ในลุ่มน้ำย่างใกล้กับตอยภูคา ซึ่งน้ำย่างเป็นลำ  
น้ำสาขาของแม่น้ำน่าน ต่อมาได้สร้างเมืองปัว (เมืองวรรณคร บริเวณตำบลศิลาเพชร อำเภอปัว  
จังหวัดน่านในปัจจุบัน) ให้ขุนคำฟอง (ขุนฟอง) ราชบุตรบุญธรรมองค์เล็ก เป็นปฐมกษัตริย์ปกครอง  
เมืองปัว เมื่อประมาณ พ.ศ.๑๘๒๕ ส่วนขุนนุ่น ราชบุตรบุญธรรมองค์โตส่งไปเป็นเจ้าเมืองจันทบุรี  
(หลวงพระบาง) และในสมัยพญาผานอง กษัตริย์เมืองปัวองค์ที่ ๓ (พ.ศ.๑๘๖๕ - ๑๘๙๔)  
ราชวงศ์ภูคา ได้เริ่มขยายอาณาเขตมากขึ้น ดังปรากฏมีการสร้างเมืองขวาง (เมืองควาง) ด้านทิศ  
เหนือของเมืองปัว

ภายหลังจากขุนคำฟองสิ้นพระชนม์ เจ้าแก้วเกลื่อน ผู้เป็นราชบุตรขุนคำฟองขึ้นครอง  
เมืองปัวแทน ส่วนพญาภูคาด้วยอยู่ในวัยชราจึงต้องการให้เจ้าแก้วเกลื่อนมาครองเมืองอย่างแทน เจ้า  
แก้วเกลื่อนจึงไปครองเมืองอย่าง และมอบให้แม่ท้าวคำปิน ชายา ครองเมืองปัวแทน ในช่วงที่แม่ท้าว  
คำปินครองเมืองปัว พญาจ่าเมือง กษัตริย์แคว้นพะเยา ทรงเห็นโอกาสจึงยกทัพมายึดเมืองปัว แม่  
ท้าวคำปินที่ขณะทรงครรภ์ได้หลบหนีไปอยู่บ้านห้วยแล้ง ให้ประสูติราชบุตรพระนามว่าขุนใส ได้เป็น  
ขุนนางรับใช้พญาจ่าเมืองที่เมืองพะเยา สถานะของเมืองปัวช่วงนี้จึงเป็นหัวเมืองประเทศราชของ  
แคว้นพะเยา จนกระทั่งขุนใสเจริญวัยได้ยกกองทัพปลดปล่อยเมืองปัวออกจากอำนาจแคว้นพะเยา  
ขุนใสได้ขึ้นครองราชย์พระนามว่า “พญาผานอง” กษัตริย์ปัว (พ.ศ.๑๘๖๕ - ๑๘๙๔)

“...รอดสกราชได้ ๖๒๕ ตัว (พ.ศ.๑๘๐๖) ปีก่าไค้ เจ้าก็ได้ไปชนะข้าเสกียังเมือง  
พัว พระญาพัวก็กลัวเตชะริทธิแห่งจ่าเมือง แพ้ข้าเสกียังหลายพ่ายค้ำแล้วตั้งอัน พระญาพัวก็(หื้อ)

<sup>6</sup> ศูนย์วัฒนธรรมจังหวัดเชียงใหม่และศูนย์ศิลปวัฒนธรรม สถาบันราชภัฏเชียงใหม่, ตำนานพื้นเมืองเชียงใหม่ ฉบับ  
เชียงใหม่ ๗๐๐ ปี, (เชียงใหม่ : มิ่งเมือง, ๒๕๓๘), หน้า ๑๐.

<sup>7</sup> ภูเดช แสนสา (ปริวรรต), พื้นเมืองพะเยา ตำนานพระเจ้าตนหลวง,(เอกสารอัดสำเนา, ๒๕๕๘), หน้า ๔๖.



ราชสัมปตติบ้านเมืองกับลูกสาวแห่งตนแก้งำเมือง ส่วนงำเมืองก็อยู่(เสวย)ราชสัมปตติในเมืองพัทท์นั้น ได้ ๓ ปี เจ้าไฉ่นางเทวีกับลูกชื่อว่าต้อนต่อ ที่อยู่เสวยราชสัมปตติในเมืองพัทท์นั้นแล ส่วนงำเมือง ก็เอาเสนาโยธาคืนมาเมืองภยาดังเก่า...”<sup>8</sup>

พญางำเมืองกับพ่อขุนรามคำแหงมหาราชเป็นพระสหายร่วมเรียนสำนักเดียวกัน แคว้นพะเยากับแคว้นสุโขทัยจึงมีความสัมพันธ์อันดีต่อกัน เมื่อพญางำเมืองตีเมืองปัว จึงไม่มีกองทัพจากแคว้นสุโขทัยมาช่วยเมืองปัว

แต่ที่น่าสังเกตอีกประการคือในช่วงพ่อขุนรามคำแหง กษัตริย์แคว้นสุโขทัยองค์ที่ ๓ (พ.ศ. ๑๘๒๒ – ๑๘๔๒) ราชวงศ์พระร่วง ทำจารึกหลักที่ ๑ ได้ระบุว่าอาณาเขตแคว้นสุโขทัยมาถึงเมืองน่านและเมืองปัว “...เมืองแพร่ เมืองม่าน เมืองน..(น่าน) เมืองพลัว (ปัว)...”<sup>9</sup> ซึ่งขณะนั้นศูนย์กลางการปกครองอยู่ที่เมืองปัวและเมืองย่าง ส่วนเมืองน่านย้ายลงมาตั้งภายหลังบริเวณลุ่มน้ำน่านใน พ.ศ. ๑๙๐๒ แต่ในศิลาจารึกหลักที่ ๑ ได้ปรากฏชื่อเมืองน่านคู่กับเมืองปัวอยู่ก่อนแล้ว



#### ศูนย์กลางการปกครองของเมืองน่านในยุคสมัยต่างๆ

ที่มา: ชาตรี เจริญศิริ และคณะ (บรรณาธิการ), *แผนที่ชุมชนเมืองเก่า* น่าน, (ม.ป.ท. : ม.ป.พ., ๒๕๔๘), หน้า ๖.

<sup>8</sup> ภูเดช แสนสา (ปริวรรต), *พื้นเมืองพะเยา ตำนานพระเจ้าตนหลวง*, (เอกสารอัดสำเนา, ๒๕๕๘), หน้า ๕๑.

<sup>9</sup> คณะกรรมการจัดพิมพ์เอกสารทางประวัติศาสตร์วัฒนธรรมฯ, *ประชุมศิลาจารึกสุโขทัย*, (ม.ป.ท. : ม.ป.พ., ม.ป.ป.), หน้า ๒๖.



จนกระทั่ง พ.ศ.๑๙๐๒ สมัยพญาครานเมือง กษัตริย์เมืองปัววงศ์ที่ ๔ และเป็นปฐมกษัตริย์  
แคว้นน่าน (พ.ศ.๑๙๐๒ - ๑๙๐๖) ในราชวงศ์ภูคา ได้เคลื่อนย้ายลงมาสร้างเวียงภูเพียงแช่แห้งใกล้  
แม่น้ำน่าน ที่เป็นพื้นที่ราบกว้างขวางมากกว่าตอนบนที่เมืองปัว ต่อมา พ.ศ.๑๙๑๑ จึงได้สร้างเวียง  
น่าน (เวียงใต้) ให้เป็นเวียงศูนย์กลางทางการปกครองสมัยพญาผากอง กษัตริย์แคว้นน่านองค์ที่ ๒  
(พ.ศ.๑๘๖๘ - ๑๙๒๙) ราชวงศ์ภูคา<sup>10</sup> ส่วนเวียงภูเพียงแช่แห้งเป็นเวียงพระธาตุแช่แห้ง

### ที่ตั้งศูนย์กลางการปกครองรัฐปัวและรัฐน่านในแต่ละยุค

แคว้นน่านเป็นพันธมิตรกับแคว้นสุโขทัย เพื่อร่วมกันป้องกันการรุกรานจากอาณาจักรใหญ่  
รอบข้าง คือ อาณาจักรล้านนา กับ อาณาจักรอยุธยา รวมถึงแคว้นพะเยาที่เคยเป็นเจ้าประเทศ  
ราชแคว้นปัวในยุคแม่ท้าวคำป็น การเป็นพันธมิตรกันระหว่างแคว้นน่านกับแคว้นสุโขทัย ปรากฏ  
ชัดเจนตั้งแต่ช่วงพญาครานเมืองกับพระยาสิทธิไทยในพุทธศตวรรษที่ ๒๐ เป็นต้นมา ดังปรากฏใน  
พ.ศ.๑๘๙๙ พญาครานเมือง ก่อนลงมาสร้างเมืองน่าน พระยาสิทธิไทย กษัตริย์แคว้นสุโขทัย ได้ทูล  
เชิญให้ไปร่วมสร้างวัดหลวงอภัย (วัดอัมพวนาราม) เมื่อเสด็จกลับพระยาสิทธิไทยทรงพระราชทานพระ  
บรมสารีริกธาตุ ๗ องค์ พระพิมพ์ทองคำ ๒๐ องค์ พระพิมพ์เงิน ๒๐ องค์ และพระธาตุ ๒  
องค์ ให้พญาครานเมืองนำมาประดิษฐานที่แคว้นของพระองค์ เมื่อเสด็จกลับถึงเมืองปัวได้ทรง  
ปรึกษากับพระมหาเถรธรรมपालะถึงสถานที่ก่อสร้างพระธาตุ จึงเห็นสถานที่ทิศตะวันออกของแม่น้ำ  
น่านเหมาะสม จึงได้สร้างพระธาตุแช่แห้งขึ้น ภายหลังด้วยความศรัทธาในพระธาตุแช่แห้ง

สันนิษฐานว่าด้วยชาวเมืองบริเวณเมืองปัวมีจำนวนมากขึ้น ทรงเห็นบริเวณพื้นที่ลุ่มน้ำน่านมี  
ที่ราบกว้างขวางมากกว่าลุ่มน้ำย่างและลุ่มน้ำปัว ที่เป็นลำน้ำสาขาของแม่น้ำน่าน ประกอบกับอยู่  
ศูนย์กลางตอนล่างลงมาจากหุบเขาสูง สะดวกในการคมนาคมกับแคว้นทางตอนล่างเช่นแคว้น  
สุโขทัย อีกทั้งเป็นการขยายพระราชอาณาเขตของแคว้นปัวและหนีให้ไกลจากอิทธิพลของแคว้น  
พะเยา จึงย้ายศูนย์กลางการปกครองมาตั้งบริเวณทางฝั่งทิศตะวันออกแม่น้ำน่าน เมื่อ พ.ศ.๑๙๐๒  
พญาครานเมืองปกครองแคว้นน่านถึง พ.ศ.๑๙๐๖ ก็สิ้นพระชนม์จากการลอบปลงพระชนม์ของ  
กษัตริย์เมืองใต้ ทำให้เห็นว่าอาจเกิดจากความขัดแย้งกันขึ้น ภายหลังจากพญาครานเมืองขยายพระ  
ราชอาณาเขตลงมาตั้งศูนย์กลางการปกครองบริเวณตอนล่างในลุ่มน้ำน่าน

<sup>10</sup> ชาตรี เจริญศิริ (บรรณารักษ์), นครน่าน พัฒนาการแห่งนครรัฐ, (ม.ป.ท. : ม.ป.พ., ๒๕๔๙), หน้า ๑๐.



ท้าวครานเมืองอยู่เวียงแขแห่งได้ ๕ ขวบเข้า ขุนอินท์ เมืองไต ใช้ผ้ามาถวาย  
หื้อเป็นปณณาการเมืองใหญ่ ร่ายมนต์ใส่แถมพิษ ท้าวกั้ใส่ใจว่าเปนมหามิตรค์ มีอุบายหุบแผ่นผ้า ถูก  
พิษลวดเจ็บเสียบเสียมตน ท้าวทั้งยี่นแล้วก็ลวดจตุตตายปีกำหม้าในเวียงแขแห่งที่นั่นแล...”<sup>11</sup>

การตั้งศูนย์กลางอยู่เวียงพระธาตุแห่งเพียง ๑๐ ปี พญาผากอง (ราชบุตรพญาคราน  
เมือง) เสด็จมาจากเมืองปัว มาขึ้นครองราชย์กษัตริย์แคว้นน่าน จึงได้ทรงย้ายศูนย์กลางการ  
ปกครองมาตั้งแห่งใหม่ทางฝั่งตะวันตกของแม่น้ำน่านบริเวณบ้านห้วยไคร้ที่เรียกในปัจจุบันว่า “เวียง  
ไต” และเรียกชื่อบ้านนามเมืองตามแม่น้ำน่านว่า “เมืองน่าน” ใน พ.ศ.๑๙๑๑ สาเหตุการย้าย  
สันนิษฐานว่าด้วยฝั่งตะวันออกแม่น้ำน่านเป็นที่เนินสูง จึงขัดสนเรื่องน้ำที่ใช้ในการอุปโภคบริโภค จึง  
ได้ย้ายศูนย์กลางการปกครองทางฝั่งทิศตะวันตก อันมีที่ราบลุ่มและกว้างขวางมากกว่า ช่วงนี้แคว้น  
น่านยังมีความสัมพันธ์อันดีกับแคว้นสุโขทัย ดังปรากฏชื่อเมืองน่านและเมืองปัวในศิลาจารึกสุโขทัย  
หลักที่ ๘ จารึกขึ้นประมาณ พ.ศ.๑๙๑๕ ว่า “...เบื้องเหนือแม่น้ำน่าน...ก็...เจ้าพญาผากอง เจ้าเมือง  
น่าน เมืองพลัว...” หรือศิลาจารึกสุโขทัยหลักที่ ๔๕ และ ๖๔ (วัดช้างค้ำ) พ.ศ.๑๙๓๕ ได้  
กล่าวถึงการทำสัตย์สาบานร่วมกันระหว่างปู่คือพญาผากอง กษัตริย์แคว้นน่าน กับหลานคือพระมหา  
ธรรมราชาที่ ๒ กษัตริย์แคว้นสุโขทัย (พ.ศ.๑๙๑๑ - ๑๙๔๓) แต่คำว่าปู่หลานในจารึกอาจไม่ใช่  
ความสัมพันธ์ทางเครือญาติทางสายโลหิต แต่เป็นการนับลำดับศักดิ์ตามความอาวุโสจึงเรียกพญาผา  
กองที่มีพระชนมพรรษาสูงกว่าว่า “ปู่” และเรียกพระมหาธรรมราชาที่ ๒ ที่มีพระชนมพรรษาอ่อน  
กว่าว่า “หลาน” ซึ่งเป็นปกติที่จะพบการเรียกตามลำดับศักดิ์อายุในจารึกและเอกสารเก่าในยุคจารีต



ภาพถ่ายกำแพงเมืองน่าน

<sup>11</sup> สรัสวดี อ๋องสกุล (ปริวรรต), *พื้นเมืองน่าน ฉบับวัดพระเกิด*, (กรุงเทพฯ : อมรินทร์, ๒๕๓๙), หน้า ๑๑.





การเป็นพันธมิตรระหว่างแคว้นน่านกับแคว้นสุโขทัย ที่สำคัญอีกประการหนึ่งคือเพื่อร่วมกันต้านทานอาณาจักรอยุธยา (สถาปนาขึ้นเมื่อ พ.ศ.๑๘๙๓) ตั้งใน พ.ศ.๑๘๑๙ พญาผากองได้นำกองทัพแคว้นน่านไปช่วยพระมหาธรรมราชาที่ ๒ รบกับสมเด็จพระบรมราชาธิราชที่ ๑ (ขุนหลวงพองั่ว) กษัตริย์อยุธยา (พ.ศ.๑๘๑๓ - ๑๘๓๑) เพื่อป้องกันเมืองกำแพงเพชร แต่ไม่สามารถต้านทานกองทัพอยุธยาได้

ส่วนความขัดแย้งกับแคว้นทางตอนใต้ภายหลังจากรัชสมัยพญาผากอง ยังคงปรากฏอย่างสืบเนื่อง ดังปรากฏพญาคำตัน กษัตริย์แคว้นน่าน ราชบุตรองค์โตของพญาผากอง ถูกยาพิษลอบปลงพระชนม์จากคนที่กษัตริย์แคว้นใต้ส่งขึ้นมา

*“...เจ้าราชบุตรคนพี่ (คำตัน) เสวยเมืองแทนได้ ๑๑ ปี ขุนหลวงศรี เมืองใต้ ใช้เครื่องราชาได้มาถวาย หื้อแปลงหอสร้อยง่าลี หื้ออาบองค์สรองเกส แล้วลวดปาดเจ็บตนเพสปีนปักเจ็บตนนักเหลือขนาด ลวดมรณาตายไปเมื่อกกลางคืนนั้นแล...”<sup>12</sup>*

เหตุการณ์สิ้นพระชนม์ของพญาคำตัน ได้เปิดโอกาสให้กลุ่มเจ้านายแคว้นพลนคร (แพร์) ได้ยกกองทัพมายึดครองแคว้นน่านถึง ๒ องค์ คือ พญาเถรและพญาอนโมง (พญาอุ่นเมือง) โดยเจ้านายทั้ง ๒ องค์ได้ยกกองทัพมาตีแคว้นน่านและจับพญาศรีจันทะ (ราชอนุชาพญาคำตัน) หลังจากได้ขึ้นครองราชย์เป็นกษัตริย์แคว้นน่านได้เพียง ๑ ปี ที่ขณะก่อนหน้านั้นช่วง พ.ศ.๑๘๓๕ แคว้นน่านก็ได้มีอิทธิพลเหนือแคว้นพลนคร ภายใต้อาณัติของแคว้นสุโขทัย *“...บ้านเมืองเราทั้งหลาย แลเมืองแพล่ เมืองงาว เมืองน่าน เมืองพลั่ว ปู่พระยาคุณดั่งเดียว ปู่พระยาเป็นเจ้าเราเห็น ว่าในราชสีมาท่านแล...”<sup>13</sup>*

ภายหลังจากนี้เกิดการแย่งชิงอำนาจกันของราชบุตรพญาผาสุม กษัตริย์แคว้นน่าน ทั้ง ๓ องค์ คือ ท้าวอินทะแก่นท้าว ท้าวแพง และท้าวเหาะ เมื่อพญาอินทะแก่นท้าวได้เป็นกษัตริย์แคว้นน่าน ขณะนั้นอาณาจักรล้านนาที่ปกครองโดยอันพระเจ้าติโลกราชกำลังขยายราชอาณาจักรอาณาจักรล้านนา ขยายอย่างกว้างขวาง พญาอินทะแก่นท้าวจึงได้นำเกลี้ยจากบ่อมางเป็นเครื่องราชบรรณาการถวายพระเจ้าติโลกราชเพื่อเชื่อมสัมพันธ์ไมตรี แต่กลับเป็นการสร้างความสนพระทัยให้พระเจ้าติโลกราช เนื่องด้วยพระเจ้าติโลกราชทรงต้องการส่วยเพิ่มมากขึ้นสร้างความมั่งคั่งให้อาณาจักรล้านนา จึงยกกองทัพมาตียึดแคว้นน่าน

เมื่อแคว้นน่านถูกยึดได้ พญาอินทะแก่นท้าวได้เสด็จหนีไปพึ่งพระยาเชลียงผู้เป็นพระสหาย เมื่อยึดแคว้นน่านได้แล้ว พระเจ้าติโลกราชจึงโปรดแต่งตั้งพญาผาแสง ราชบุตรท้าวแพง ให้เป็น

<sup>12</sup> สรัสวดี อ๋องสกุล (ปริวรรต), *พื้นเมืองน่าน ฉบับวัดพระเกิด*, (กรุงเทพฯ : อมรินทร์, ๒๕๓๙), หน้า ๑๒.

<sup>13</sup> กรมศิลปากร, *จารึกสมัยสุโขทัย*, (อ้างแล้ว), หน้า ๑๗๘ - ๑๗๙.





กษัตริย์แคว้นน่านองค์สุดท้าย (พ.ศ.๑๙๙๒ – ๒๐๐๔) ในฐานะประเทศราชของอาณาจักรล้านนา ตั้งแต่ พ.ศ.๑๙๙๒ ขณะที่แคว้นสุโขทัยก็ถูกผนวกเข้ากับอาณาจักรอยุธยาก่อนหน้านี้เช่นกันใน พ.ศ. ๑๙๘๑<sup>14</sup> ภายหลังจากพญาผาแสงทรงถึงแก่พิราลัย พระเจ้าติโลกราชได้ยกเลิกการสืบสันตติวงศ์ ถือว่าเป็นการสิ้นสุดการปกครองระบอบกษัตริย์ในราชวงศ์ภูคา หลังจากนั้นจึงมีเจ้าเมืองที่กษัตริย์ล้านนาที่เมืองเชียงใหม่โปรดแต่งตั้งมาเป็นเจ้าเมือง โดยเจ้าเมืองน่านคนแรกภายใต้อาณาจักรล้านนา คือหมื่นแช่มขอ<sup>15</sup>

“...ท้าวติโลกรได้เมืองน่านแล้ว ก็ปลุกลูกท้าวแพงชื่อว่า ผาแสง กินเมือง ปักดใส่ หั้น แล ส่วนเชื้อกาวไทเมืองน่านค่อมพอสุดเจ้าราชบุตรตั้งชื่อ ผาแสง หั้นแล กินเมืองได้ ๑๒ ปี แล้วอนิจจะปักดใส่ ปีเดือนบดี หื้อหมื่นแช่มขอมาตั้งอยู่ ๓ เดือน จึงหื้อหมื่นส้อยเชียงของ มา กินปี่ร่วงใส่...”<sup>16</sup>

#### กษัตริย์แคว้นน่าน (ปัว) ราชวงศ์ภูคา

๑. พญาภูคา
๒. ขุนคำฟอง (ขุนฟอง ราชบุตร ๒.)
๓. พญาแก้วเกลื่อน (ราชบุตร ๑.)
๔. แม่ท้าวคำปิ่น (ราชเทวี ๒.)
๕. พญาผานอง (ราชบุตร ๒.) พ.ศ.๑๘๕๖ - ๑๘๙๔
๖. ขุนใส (ราชบุตร ๔.) พ.ศ.๑๘๙๔ - ๑๘๙๖
๗. พญาครานเมือง (ราชบุตร ๕.) พ.ศ.๑๙๐๑ - ๑๙๐๖
๘. พญาผากอง (ราชบุตร ๖.) พ.ศ.๑๙๐๖ - ๑๙๓๕
๙. พญาคำตัน (ราชบุตร ๗.) พ.ศ.๑๙๓๖ - ๑๙๔๑
๑๐. พญาศรีจันทะ (ราชบุตร ๘.) พ.ศ.๑๙๔๑ - ๑๙๔๒
๑๑. พญาเถร (ราชวงศ์เมืองแพร่) พ.ศ.๑๙๔๒ (๖ เดือน)
๑๒. พญาอุ้นเมือง (ราชอนุชา ๑๐.) พ.ศ.๑๙๔๒ - ๑๙๔๓
๑๓. พญาหุง (ราชบุตร ๙.) พ.ศ.๑๙๔๓ - ๑๙๕๐

<sup>14</sup> สรัสวดี อ๋องสกุล, ประวัติศาสตร์ล้านนา, พิมพ์ครั้งที่ ๔, (กรุงเทพฯ : อมรินทร์, ๒๕๕๑), หน้า ๑๑๒.

<sup>15</sup> สรัสวดี อ๋องสกุล (ปริวรรต), พื้นเมืองน่าน ฉบับวัดพระเกิด, (กรุงเทพฯ : อมรินทร์, ๒๕๓๙), หน้า ๑๕.

<sup>16</sup> สรัสวดี อ๋องสกุล (ปริวรรต), พื้นเมืองน่าน ฉบับวัดพระเกิด, (กรุงเทพฯ : อมรินทร์, ๒๕๓๙), หน้า ๑๕.



๑๔. พญาภูเข็ง (ราชบุตร ๑๒.)	พ.ศ.๑๙๕๐ - ๑๙๕๘
๑๕. พญาพันตัน (ราชบุตร ๑๓.)	พ.ศ.๑๙๕๘ - ๑๙๖๗
๑๖. พญาจ้าวล้านผาสุม (ราชบุตร ๑๔.)	พ.ศ.๑๙๖๘
๑๗. พญาอินทะแก่นท้าว (ราชบุตร ๑๕.)	พ.ศ.๑๙๗๖ (๓ เดือน) และพ.ศ.๑๙๗๘ - ๑๙๙๓
๑๘. พญาแพง (ราชอนุชา ๑๖.)	พ.ศ.๑๙๗๗ - ๑๙๗๘
๑๙. พญาผาแสง (ราชบุตร ๑๗.)	พ.ศ.๑๙๙๓ - ๒๐๐๔

### (๓) ยุคอาณาจักรล้านนา (พ.ศ.๑๙๙๒ - ๒๐๐๑)

ตั้งแต่แคว้นน่านผนวกเข้าเป็นส่วนหนึ่งของอาณาจักรล้านนาใน พ.ศ.๑๙๙๒ และพญาผาแสง กษัตริย์แคว้นน่านที่ปกครองในฐานะเมืองประเทศราชได้ถึงแก่พิราลัยใน พ.ศ.๒๐๐๔ แคว้นน่านได้กลายเป็นหัวเมืองหนึ่งของอาณาจักรล้านนา มีเจ้าเมืองขึ้นตรงกับกษัตริย์ล้านนาราชวงศ์มังรายที่เมืองเชียงใหม่ กษัตริย์ล้านนาที่เชียงใหม่ได้จัดส่งเจ้านายขุนนางผลัดเปลี่ยนหมุนเวียนเป็นเจ้าเมืองน่าน เมืองน่านยุคนี้ผู้ปกครองจึงมีสถานะเป็น “เจ้าเมือง” ขึ้นตรงต่อ “กษัตริย์ล้านนา” ที่เมืองเชียงใหม่ เจ้าเมืองน่านคนแรกในยุคนี้คือหมื่นแช่มหม่อ ปกครองได้ ๓ เดือน พระเจ้าติโลกราช กษัตริย์ล้านนาองค์ที่ ๙ โปรดให้หมื่นสร้อย เจ้าเมืองเชียงของ มาเป็นเจ้าเมืองน่านคนที่ ๒ แทน<sup>17</sup> ภายหลังจากหมื่นสร้อย พระเจ้าติโลกราชได้แต่งตั้งหมื่นน้อยในมาเป็นเจ้าเมืองน่าน ยุคนี้จึงเป็นช่วงสมัยที่เมืองน่านเป็นเพียงหัวเมืองบริวารหัวเมืองหนึ่งที่เกิดขึ้นตรงต่ออาณาจักรล้านนาที่เมืองเชียงใหม่

มูลเหตุหลักที่พระเจ้าติโลกราชทรงอยากได้เมืองน่านไว้ในอาณาจักร เนื่องจากมีความประสงค์จะครอบครองแหล่งเกลือ บ่อมาง (ต.บ่อเกลือใต้ อ.บ่อเกลือ จ.น่าน) ที่มีอย่างอุดมสมบูรณ์ และหาได้ยากทางภาคเหนือ จึงได้จัดกองทัพ เข้ายึด เมืองน่าน พญาอินทะแก่นท้าว กษัตริย์น่านไม่อาจต้านทาน ได้จึงหลบหนีไปอาศัยอยู่ที่เมืองเขลียง (ศรีสัชชนาลัย) เมืองน่านจึงถูกผนวกเข้าไว้ในอาณาจักรล้านนาตั้งแต่นั้นมา ตลอดระยะเวลาเกือบ ๑๐๐ ปี ที่เมืองน่านเป็นหัวเมืองบริวารของอาณาจักรล้านนา ได้ค่อย ๆ ซึมซับรับเอาศิลปวัฒนธรรมของล้านนามาไว้ในวิถีชีวิต โดยเฉพาะการรับเอาศิลปกรรมทางด้านศาสนา ปรางค์ศิลปกรรมแบบล้านนาเข้ามาแทนที่ศิลปกรรมแบบสุโขทัยอย่างชัดเจน ดังเช่น เจดีย์วัดพระธาตุแช่แห้ง เจดีย์วัดสวนตาล เจดีย์วัดพระธาตุช้างค้ำ แม้จะเหลือส่วนฐานที่มีช้างล้อมรอบ ซึ่งเป็นลักษณะศิลปะแบบสุโขทัยอยู่ แต่ส่วนองค์เจดีย์ขึ้นไปถึงส่วนยอด เปลี่ยนเป็นศิลปกรรมแบบล้านนา

<sup>17</sup> สรัสวดี อ๋องสกุล (ปริวรรต), พื้นเมืองน่าน ฉบับวัดพระเกิด, (กรุงเทพฯ : อมรินทร์, ๒๕๓๙), หน้า ๑๕ และ ๖๐.



วัดพระธาตุช้างค้ำ เมืองน่าน

### เจ้าเมืองน่าน ยุคล้านนา

๑. หมิ่นแช่หมอ	พ.ศ.๒๐๐๕ (๓ เดือน)
๒. หมิ่นสร้อย (เชียงของ)	พ.ศ.๒๐๐๕ - ๒๐๐๙
๓. หมิ่นน้อยโน	พ.ศ.๒๐๐๙ - ๒๐๑๑
๔. หมิ่นขวาเต่าบาจาย	พ.ศ.๒๐๑๒ - ๒๐๑๖
๕. หมิ่นคำ	พ.ศ.๒๐๑๖ - ๒๐๑๘
๖. ท้าวซาก่าน	พ.ศ.๒๐๑๙ - ๒๐๒๓
๗. ท้าวอ้าย (ยวม)	พ.ศ.๒๐๒๔ - ๒๐๒๘
๘. ท้าวเมืองตน (บุตร ๖.)	พ.ศ.๒๐๒๘ - ๒๐๓๒
๙. หมิ่นโมง (เชียงเลอ)	พ.ศ.๒๐๓๒ (๖ เดือน)
๑๐. ท้าวบุญแฝง	พ.ศ.๒๐๓๒ - ๒๐๓๙ และพ.ศ.๒๐๔๐ - ๒๐๕๐
๑๑. หมิ่นดินเชียง	พ.ศ.๒๐๓๙ - ๒๐๔๐
๑๒. หมิ่นสามล้าน	พ.ศ.๒๐๕๐ - ๒๐๕๒
๑๓. เจ้าเมืองแพร่สร้อย	พ.ศ.๒๐๕๓ - ๒๐๕๖
๑๔. หมิ่นท้าวบุญฝาง	พ.ศ.๒๐๕๖ - ๒๐๕๘
๑๕. เจ้าเมืองฝาง	พ.ศ.๒๐๕๙
๑๖. เจ้าพญาแสนสงคราม (พญาคำยอดฟ้า)	พ.ศ.๒๐๕๙ และพ.ศ.๒๐๖๐ - ๒๐๖๒ และพ.ศ.๒๐๖๙ - ๒๐๗๐
๑๗. พญาหน่อ (เชียงแสน)	พ.ศ.๒๐๖๐ - ๒๐๖๒
๑๘. พญาพลเทพลือไชย	พ.ศ.๒๐๗๐ - ๒๑๐๑



พระธาตุช้างค้ำ วัดพระธาตุช้างค้ำ เมืองน่าน

#### (๔) ยุคประเทศราชของพม่า (พ.ศ.๒๑๐๑ - ๒๓๓๑)

พ.ศ.๒๑๐๑ ล้านนาได้เป็นประเทศราชของพม่า เจ้าพญาพลเทพลือไชย เจ้าเมืองน่าน ได้หนีภัยไปเมืองหลวงพระบาง พระเจ้าบุเรงนอง พระมหากษัตริย์พม่า จึงโปรดเกล้าฯ แต่งตั้งพญาหน่อคำเสถียรไชยสงครามขึ้นเป็นเจ้าเมืองน่านแทน ในยุคนี้อำนาจเมืองน่านขึ้นกับกษัตริย์ล้านนาและกษัตริย์ล้านนาขึ้นต่อพระมหากษัตริย์พม่า ในบางช่วงเจ้าเมืองน่านก็รับพระราชบัญชาจากพระมหากษัตริย์พม่าโดยตรง เจ้าเมืองน่านจึงมีที่มาหลากหลายทั้งมาจากเจ้าฟ้าในรัฐฉานและเจ้านายขุนนางในล้านนา สับเปลี่ยนกันปกครองตามที่กษัตริย์ล้านนาและพระมหากษัตริย์พม่าโปรดเกล้าฯ แต่งตั้ง

ในช่วง พ.ศ.๒๑๐๓ - ๒๓๒๘ หัวเมืองล้านนาทั้งหมดตกอยู่ในความระส่ำระสายเพราะเกิดศึกสงครามกับพม่าและอยุธยาอยู่เป็นระยะๆ เมื่อพระนางวิสุทธิเทวี กษัตริย์ล้านนา ถึงแก่พิราลัย พระเจ้าบุเรงนองได้ส่งเจ้าฟ้านรธามังสอ ราชบุตรมาเป็นกษัตริย์ล้านนาแทน ในสถานะประเทศราชของพม่า ด้วยเมืองน่านเป็นอีกหนึ่งหัวเมืองสำคัญของล้านนา และอยู่ห่างไกลจากเมืองเชียงใหม่ จึงปรากฏเจ้าเมืองน่านพยายามประกาศอิสรระต่อพม่าหลายครั้ง แต่ไม่ประสบความสำเร็จ เช่น พ.ศ. ๒๑๔๖ เจ้าเจตบุตรพรหมินทร์ เจ้าเมืองน่าน แข็งเมืองต่อพม่า ถูกจับไปประหารชีวิตที่เมืองเชียงใหม่ และ พ.ศ.๒๑๖๖ เจ้าอุ่นเมือง เจ้าเมืองน่าน แข็งเมืองต่อพม่าไม่ประสบความสำเร็จ จึงลี้ภัยลงไปพึ่งพระมหากษัตริย์อยุธยา



### วัดภูมินทร์ในอดีต

ที่มา : หอจดหมายเหตุแห่งชาติ

“...ศกพทได้ ๙๗๗ ตัว ลูกเลี้ยงพระเจ้าเชียงใหม่ตนช้อยคือ พระญาน่าน ขึ้นมาเปน พระญาเชียงใหม่ สักกพท ๙๘๑ ตัว ปีถัดเม็ด ฟ้ากาเผือกจตุดี ทือพระญาลูกกินแทน... สกพท ๙๘๗ ตัว เมืองน่านพิน ข้าไปเอาเมืองน่านได้...”<sup>18</sup>

หลายครั้งด้วยความสัมพันธ์กับทางล้านช้าง ปรากฏล้านช้างได้พยายามช่วยผลักดันเจ้าเมืองน่านขึ้นเป็นกษัตริย์ล้านนาที่เมืองเชียงใหม่ แต่ไม่ประสบผลสำเร็จ

“...จุลศกพทได้ ๙๔๗ ตัว ปีดับเม็ด เจ้าฟ้างล้านช้างมาค้าพระญาเมืองน่าน จักหื้อได้ เปนเจ้าล้านนาว่าอัน บได้ก็ลวดพากันพ่ายตกไปล้านช้างตั้งเก่าแล เช่นนี้ลูกเลี้ยงพระเจ้าฟ้าสา วัดถ้ำเชียงใหม่ไปกินเมืองน่านเล่าแล...”<sup>19</sup>

“...สักกราชได้ ๙๕๗ ตัว ปีดับเม็ด พระเจ้าล้านช้างมาค้าพระญาน่านหื้อเปนพระเจ้า ล้านนาบได้ พาดนตกล้านช้าง...”<sup>20</sup>

พ.ศ.๒๑๖๗ พระเจ้าสุทโธรมหาราชา ได้ยกกองทัพมาตีเมืองน่านและกวาดต้อนผู้คนไปไว้ที่เมืองหงสาวดี จากนั้นได้มีการโยกย้ายสับเปลี่ยนเจ้าเมืองในล้านนาเข้ามาเป็นเจ้าเมืองน่านอีกครั้ง

<sup>18</sup> “พื้นเมืองเชียงราย เชียงแสน” ใน สรัสวดี อ๋องสกุล, **พื้นเมืองเชียงแสน**, (กรุงเทพฯ : อมรินทร์, ๒๕๔๖), หน้า ๑๖๓.

<sup>19</sup> สรัสวดี อ๋องสกุล, **พื้นเมืองเชียงแสน**, (กรุงเทพฯ : อมรินทร์, ๒๕๔๖), หน้า ๑๑๑.

<sup>20</sup> “พื้นเมืองเชียงราย เชียงแสน” ใน สรัสวดี อ๋องสกุล, **พื้นเมืองเชียงแสน**, (กรุงเทพฯ : อมรินทร์, ๒๕๔๖), หน้า ๑๖๑.



นอกจากเมืองน่านจะต้องทำศึกสงครามเพราะการแพ้เมืองต่อพม่าแล้ว ระยะเวลาต้องรับศึกจากอยุธยาอีกทางหนึ่งด้วย เช่น พ.ศ.๒๒๐๕ สมเด็จพระนารายณ์มหาราช ทรงส่งกองทัพมาตีเมืองน่านและจับตัวพญาแหล่มุม เจ้าเมืองน่าน ลงไปยังอยุธยา

พ.ศ.๒๑๗๙ ลี้มนานถูกทางพม่าจัดแบ่งออกเป็น ๒ ส่วน คือ เมืองเชียงใหม่และเมืองเชียงแสน ส่วนเมืองน่านอยู่ในเขตการปกครองของพระเจ้าฟ้าหลวงทิพเนตร เมืองเชียงแสน

“...พระเจ้าศรีสุทโธธัมมราชได้ปราบเพ็ญฝ่ายคองแล้ว วันออกแล้ว ท่านก็ปลงกรุณา ท้าวพระเจ้าฟ้าหลวงทิพเนตรกับเจ้าฟ้าหม่อมคำ ทั้งสองพ่อลูกเปนใหญ่แก่ลี้มนานทั้งหมด คือว่า เชียงราย ฝาย เมืองฝาง หาง สาด ขวาด น้อย ยาง มัน เมืองต่วน ปู่ เลง เมืองกก พูเพียง เชียงตุง เมืองกาย สามท้าว เมืองม้า ท่าล้อ เมืองวะ เชียงขวาง บ้านยู่ เมืองหลวย เมืองยอง เมืองสิง นาง เมืองหลวง พูคาแลบุขคทาง แลเชียงชี่ เชียงของ เจริง เมืองล่อ น่าน แพ้ลคอร ทั้งหมดแล้ว...”<sup>21</sup>

ในปลายยุคนี้ในพ.ศ.๒๒๖๙ พระมหากษัตริย์พม่าได้โปรดให้พญาหลวงตื่น (เจ้ามหายางค์) เชื้อสายเจ้านายเมืองเชียงใหม่ที่ได้เป็นเจ้าเมืองขึ้นมาเป็นเจ้าเมืองน่าน (พ.ศ.๒๒๖๙ - ๒๒๙๔)<sup>22</sup> และเป็นปฐมราชวงศ์มหายางค์ (ราชวงศ์หลวงตื่น) ของเจ้าหลวงเมืองน่าน สืบมาจนถึงเมืองนครน่าน เป็นประเทศราชของสยามในพ.ศ.๒๓๓๑ ยุคนี้การรับรู้ทางสยามยังคงเรียกเจ้าหลวงเมืองนครน่านที่เคยได้รับการสถาปนาขึ้นครองเมืองน่านจากพระมหากษัตริย์พม่าว่า “เจ้าฟ้า” ดังกรณีของเจ้าฟ้าอัครวิบูลย์ที่เรียกว่า “เจ้าฟ้าเมืองน่าน” เป็นต้น

“...สักกราช ๑๐๖๙ เดือน ๘ แรม ๖ ค่ำ เมื่อกินเชียงราย เจ้าหน่อเมืองไปเปนหวาน เมืองน่าน...สักกราช ๑๐๗๔ ตัว ส่างกอละเพี้ยชะแพก ก็ลงไหว้สาพระมหากระ สัตร์เจ้า(เมือง อังวะ) ก็ปลงอะมินต่อทานสุกมาท้าวเจ้าอินเมือง ท้าวได้ไปกินเมืองน่าน สักกพท ๑๐๗๗ ตัว (เจ้าอินเมือง) ไปกินเมืองน่านตายเสีย เมืองเชียงใหม่แลเมืองเชียงแสน พร้อมเพียงกับด้วยกันเอา พระญาติินมากินเมือง(น่าน) อันเปนเชื้อเจ้าลูกเต้าก็ยังมี ลูนั่นเมืองคำ

<sup>21</sup> “พื้นเมืองเชียงราย เชียงแสน” ใน สรัสวดี อ๋องสกุล, พื้นเมืองเชียงแสน, (กรุงเทพฯ : อมรินทร์, ๒๕๕๖), หน้า ๑๑๖ - ๑๑๗.

<sup>22</sup> ภูเดช แสนสา, คร่าว กฎหมาย จาริต ตำนาน หลักฐานทางประวัติศาสตร์ล้านนา, (เชียงใหม่ : แม็กซ์พรีนติ้ง, ๒๕๕๖), หน้า ๘๘.



อางวะเจ้าจิ้งมีอะมินต์อ๋ ซั้นมา หื้อน้องเจ้าอินเมือง (ชื่อ) เจ้าชัตติยวงส์ได้เปนนางวา พุทธวงส์หื้อ  
เปนนางซ้าย อะมินต์อ๋ ทานสุกมาฉั้นนี้...”<sup>23</sup>

เจ้าพญาหลวงมหาวงศ์ (เจ้ามหาวงศ์) เจ้านายราชตระกูลเมืองเชียงใหม่<sup>24</sup> ได้รับ  
พระราชทานยศกษัตริย์ประเทศราชจากพระมหากษัตริย์พม่าเป็น “เจ้าพญาหลวงมหาวงศ์” หรือ  
“เจ้าฟ้าหลวงมหาวงศ์” เจ้าฟ้าหลวงเมืองน่าน เจ้าพญาหลวงทรงเป็นเจ้าผู้ครองนครน่านองค์ที่ ๑  
ในราชวงศ์มหาวงศ์ หม่อมยอด (บ้านนาปัง น่าน) พระนามอรรคราชเทวี ราชเทวี และนางเทวี  
ทรงมีราชบุตรที่ปรากฏพระนาม ๙ องค์ ราชธิดาที่ปรากฏพระนาม ๓ องค์ รวม ๑๒ องค์ ดังนี้

#### ๑. อรรคราชเทวีเจ้านางเมืองเชียงใหม่

๑.๑ เจ้าพญาหวานท้อ (เจ้าอริยวงศ์) เสกสมรสกับเจ้านางเมืองเชียงใหม่ (สมัยประเทศ  
ราชของพม่า)

๑.๑.๑ พระยามงคฉวรายศ (เจ้าหนานจันทประโชติ) เจ้าหลวงเมืองน่าน

๑.๑.๑.๑ เจ้านางเกียงคำ

๑.๑.๑.๒ เจ้าหนานปินตา (บ้านฝายแก้ว)

๑.๑.๑.๓ เจ้านางบัวแก้ว เสกสมรสกับพระเจ้าดวงทิพย์ (เจ้าหนานดวง  
ทิพย์) พระเจ้านครลำปาง องค์ที่ ๕ ราชวงศ์เจ้าเจ็ดตน

๑.๑.๑.๓.๑ เจ้าหญิงคำหล้า เสกสมรสกับเจ้าราชวงศ์ (เจ้าน้อย  
มหาพรหมคำคง) เมืองนครเชียงใหม่

๑.๑.๑.๓.๒ เจ้าหลวงพรหมาภิพงษ์ธาดา (เจ้าหนานพรหมวงศ์)  
เจ้าหลวงลำปาง องค์ที่ ๑๐

๑.๑.๒ เจ้านางวา

๑.๑.๓ เจ้าน้อยเทพิน

๑.๑.๓.๑ พระยารัตนะหัวเมืองแก้ว เมืองนครน่าน

๑.๑.๓.๒ เจ้านางสิงห์สร้อย

<sup>23</sup> “พื้นเมืองเชียงราย เชียงแสน” ใน สรัสวดี อ๋องสกุล, **พื้นเมืองเชียงแสน**, (กรุงเทพฯ : อมรินทร์, ๒๕๔๖), หน้า  
๑๖๗ - ๑๖๙.

<sup>24</sup> “คำให้การนายน้อยปินตา เรื่องวงศ์สกุลพระยาเชียงใหม่ จ.ศ.๑๒๐๓” อ้างในสำนักเลขาธิการนายกรัฐมนตรี,  
**จดหมายเหตุนครเชียงใหม่**, (กรุงเทพฯ : ดอกเบญจ, ๒๕๔๒), หน้า ๕๒.





- ๑.๑.๔ เจ้าน้อยด้อย เสกสมรสกับชาวบ้านแก้ม ปัว
    - ๑.๑.๔.๑ เจ้าน้อยวียะ
    - ๑.๑.๔.๒ เจ้าหนานยา
    - ๑.๑.๔.๓ เจ้าหอหน้า (เจ้าหนานนนท์ไชย)
  - ๑.๑.๕ เจ้าหนานสม
  - ๑.๑.๖ เจ้าหนานมawangค์
    - ๑.๑.๖.๑ เจ้านางนันทา
    - ๑.๑.๖.๒ เจ้าหนานชวณะ
    - ๑.๑.๖.๓ เจ้านางใจคำ
      - ๑.๑.๖.๓.๑ เจ้าน้อยเทพ
      - ๑.๑.๖.๓.๒ เจ้านางทิพดวง
        - ๑.๑.๖.๓.๒.๑ เจ้าชุมพู
          - ๑.๑.๖.๓.๒.๑.๑ เจ้านางศรีวิรรณา
          - ๑.๑.๖.๓.๒.๒ เจ้านางศรีโสภา เสกสมรสกับพระยา  
รัตนะหัวเมืองแก้ว บุตรเจ้าพญาหวานที่อก เจ้าพญาหวานที่อก  
(เจ้าอริยวงศ์) เสกสมรสกับนางเมืองราม (บ้านเมืองราม น่าน)
  - ๑.๑.๗ เจ้าชายคำตัน
  - ๑.๑.๘ เจ้านาง เสกสมรสกับเจ้าพญาเทิง เจ้าเมืองเทิง (ขึ้นน่าน)
  - ๑.๑.๙ เจ้านาซ้าย
  - ๑.๑.๑๐ เจ้าหลวงสุมนเทวราช (เจ้าน้อยสรณะ) เจ้าผู้ครองนครน่านองค์ที่ ๘  
(พ.ศ.๒๓๕๓ - ๒๓๖๘ ต้นราชตระกูล “สมณะข้างเผือก”)
  - ๑.๑.๑๑ พระยาราชวงศ์
  - ๑.๑.๑๒ พระรัตนะหัวเมืองแก้ว
- ๑.๒ เจ้าพญามังแร
    - ๑.๒.๑ เจ้านางศรีมหามายา เสกสมรสกับเจ้าเมือง (เจ้านายเมืองเชียงใหม่สมัย  
ประเทศราชของพม่า)
      - ๑.๒.๑.๑ เจ้านางพิมพา
      - ๑.๒.๑.๒ เจ้าหนานมawangค์
        - ๑.๒.๑.๒.๑ เจ้าหนานไชยา เสกสมรสกับเจ้านางทิพอวน



๑.๓ เจ้าพญานรินทร์

๑.๓.๑ เจ้านาง

๑.๓.๑.๑ เจ้าชายแก้วมุนษย์

๑.๓.๑.๑.๑ เจ้านางทิพวอน เสกสมรสกับเจ้าหนานไชยา

๑.๔ เจ้านางเทพ เสกสมรสกับเจ้าไชยราชา (มาจากเชียงใหม่ หลานเจ้าพญาหลวงมหาวงศ์ต้น)

๑.๔.๑ เจ้าพญานายอ้าย (เจ้าอ้าย) เสกสมรสกับเจ้านางคำชา

๑.๔.๑.๑ พระเมืองแก่น (เจ้าน้อยวงศ์) เสกสมรสกับเจ้านางคำปลิว

๑.๔.๒ เจ้าหนานสุทธะ เสกสมรสกับแม่นายกรรณิกา

๑.๔.๒.๑ เจ้าฟ้าหลวงอิทธิวรปัญญา (เจ้าน้อยอโถมะ) เจ้าผู้ครองนครน่าน องค์ที่ ๗ (พม่าตั้ง พ.ศ.๒๓๒๗ สยามตั้ง ๒๓๓๑ – ๒๓๕๓)

๑.๔.๒.๑.๑ พระยามหายศ (เจ้าน้อยมหายศ) เจ้าผู้ครองนครน่าน องค์ที่ ๙ (พ.ศ.๒๓๖๘ – ๒๓๗๘ ต้นราชตระกูล “มหายศนันท์”)

๑.๔.๒.๑.๒ เจ้าน้อยมโนรส

๑.๔.๒.๑.๓ เจ้าอุปราช (เจ้าหอหน้า, เจ้าน้อยมหาวงศ์)

๑.๔.๓ เจ้าพญามโน เสกสมรสกับเจ้านางเชื้อสายเจ้าฟ้าเมืองเทิง (สมัยประเทศราชของพม่า)

๑.๔.๓.๑ เจ้านางคำปลิว

๑.๔.๓.๒ เจ้าหนานสุริยะ (เจ้าหนานสุริยะกลางเวียง) เสกสมรสกับเจ้านางศรีวรรณ

๑.๔.๔ เจ้านางพิมพา เสกสมรสครั้งแรกกับเจ้าพญานรินทร์ ราชบุตรเจ้าพญาหลวง มหาวงศ์

๑.๔.๔.๑ เจ้านางสุคันธา

๑.๔.๔.๒ เจ้านาคเสน (ออกผนวชจนถึงแก่กรรมภาพ)

เจ้านางพิมพา เสกสมรสครั้งที่ ๒

๑.๔.๔.๓ เจ้าน้อยคันธา

๑.๔.๕ เจ้านางโนชา (ไม่มีบุตรธิดา)

๑.๔.๖ เจ้านางเลิศ เสกสมรสกับเจ้าพญามหาพรหมา เจ้าฟ้าเมืองเทิง (สมัยประเทศราชของพม่า)



๑.๔.๖.๑ เจ้านางอุบลวรรณ

๑.๔.๖.๑.๑ พระเมืองน้อย (เจ้าพระเมืองน้อย)

๑.๔.๖.๒ เจ้านางศรีวรรณ เสกสมรสกับเจ้าหนานสุริยะกลางเวียง

๑.๔.๖.๒.๑ เจ้านางยอดลีลา

๑.๔.๖.๒.๒ เจ้านางเปื่อย

๑.๔.๖.๒.๓ พระยามหาวงศ์ (เจ้าหนานมหาวงศ์) เจ้าผู้ครองนคร  
น่านองค์ที่ ๑๑ (พ.ศ.๒๓๘๑ - ๒๓๙๔ ต้นราชตระกูล “มหาวงศ์”  
และ “พรหมวงศ์”) เสกสมรสกับเจ้านางยอด

๑.๔.๖.๒.๔ เจ้าเมืองแก้ว เสกสมรสกับเจ้านางเชื้อสายเจ้าเมือง  
เชียงใหม่

๑.๔.๖.๒.๔.๑ เจ้าหนานมหายศ เมืองเทิง

๑.๔.๖.๒.๕ เจ้าน้อยพิมมสาร

๑.๔.๖.๒.๕.๑ เจ้าหนานอณะ

๑.๔.๖.๒.๕.๒ เจ้าหนานวุฒนะ

๑.๔.๖.๒.๖ เจ้าชาย

๑.๔.๖.๒.๖.๑ เจ้าหนานธรรมลังกา

๑.๔.๖.๒.๖.๒ เจ้าชายเมืองอินทร์

๑.๔.๖.๒.๗ เจ้าชายช่อฟ้า เสกสมรสกับเจ้านางศรีแก้ว (ราชธิดา  
เจ้าฟ้าอัทธวรปัญญา)

๑.๔.๖.๒.๗.๑ เจ้าน้อยชติยะ

๑.๔.๖.๒.๘ เจ้านางจันทิมา เสกสมรสกับเจ้าน้อยกลาง

๑.๔.๖.๒.๘.๑ เจ้านางจันทา

๑.๔.๗ เจ้านางศรีแก้ว (ไม่มีบุตรธิดา)

๒. แม่เจ้ายอด (หม่อมยอด) บ้านนาปัง เมืองน่าน เป็นราชมารดา

๒.๑ เจ้านางริมะลา เสกสมรสกับเจ้าอินเมือง

๒.๑.๑ เจ้านางศรีกัญญา

๒.๑.๒ เจ้านางทิพดวง เสกสมรส (เป็นพระสนม) กับพระมหากษัตริย์พม่า  
ราชวงศ์อลองพญา

๒.๑.๓ เจ้านางบัวทิพย์ (เจ้าแม่ของเจ้าหลวงอริยวงศ์)



๒.๒ เจ้านางยอคมโนรา

๒.๒.๑ พระยาสุริยวงศ์ (เจ้าน้อยอิน)

๒.๒.๒ เจ้านางสุคันธา

๒.๒.๒.๑ เจ้าหลวงจิตตวงศ์แถม

๒.๓ เจ้านางคำชา เสกสมรสกับเจ้าพญานายอ้าย (เจ้าอ้าย)

๒.๓.๑ พระเมืองแก่น (เจ้าน้อยวงศ์) เสกสมรสกับเจ้านางคำปลิว

๒.๔ เจ้าชายนาทราชา

๒.๔.๑ เจ้านางตุนแก้ว

๒.๔.๑.๑ เจ้าหนานนันท

๒.๔.๑.๑.๑ เจ้านางวรรณฯ เสกสมรสกับเจ้าศรีสองเมือง

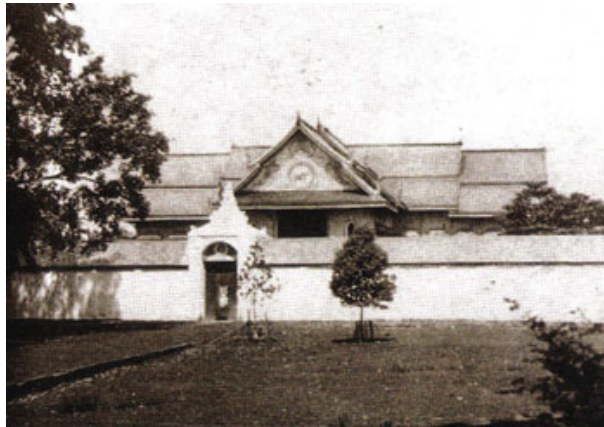
**เจ้าเมืองน่าน ยุคประเทศราชพม่า**

- |  |                                       |
|--|---------------------------------------|
| ๑. พญาหน่อคำเสถียรไชยสงคราม                                | พ.ศ.๒๑๐๓ - ๒๑๓๔                       |
| ๒. เจ้าเจตบุตรพรหมินทร์ (ราชบุตร ๑๘.)                      | พ.ศ.๒๑๓๔ - ๒๑๔๐<br>และพ.ศ.๒๑๔๓ - ๒๑๔๖ |
| ๓. พญาแขก  | พ.ศ.๒๑๔๐ - ๒๑๔๓                       |
| ๔. เจ้าพญาพลศึกซ้ายไชยสงคราม (เจ้าศรีสองเมือง ราชบุตร ๑๘.) | พ.ศ.๒๑๔๖ - ๒๑๕๘                       |
| ๕. เจ้าอุ่นเมือง (ราชบุตร ๑๘.)                             | พ.ศ.๒๑๕๘ - ๒๑๖๘                       |
| ๖. พญาหลวงเมืองนคร   | พ.ศ.๒๑๖๘ - ๒๑๘๑                       |
| ๗. เจ้าพญาเชียงราย   | พ.ศ.๒๑๘๑ - ๒๑๙๑                       |
| ๘. เจ้าพญาแหล่ม  | พ.ศ.๒๑๙๒ - ๒๒๐๕                       |
| ๙. เจ้าพญาอดใจ (อนุชา ๒๕.)                                 | พ.ศ.๒๒๐๘ - ๒๒๓๐                       |
| ๑๐. เจ้าพญาเมืองราชา (อนุชา ๒๖.)                           | พ.ศ.๒๒๓๒ - ๒๒๔๖                       |
| ๑๑. พระนาซ้าย (เจ้าน้อยอินทร์)                             | พ.ศ.๒๒๕๐ - ๒๒๕๑<br>และพ.ศ..... - ๒๒๖๙ |
| ๑๒. เจ้าฟ้าเมืองคอง  | พ.ศ.๒๒๕๑ - ๒๒๕๗                       |
| ๑๓. เจ้าฟ้าเมียวซา   | พ.ศ.๒๒๕๗ - ๒๒๕๙                       |



### (๕) ยุคประเทศราชของสยาม (พ.ศ.๒๓๓๑ - ๒๔๔๒)

ยุคนี้มีการย้ายศูนย์กลางการปกครองขึ้นไปทางทิศเหนือที่เรียกในปัจจุบันว่า “เวียงเหนือ” เมื่อพ.ศ.๒๓๖๒ เนื่องจากใน พ.ศ.๒๓๖๐ แม่น้ำน่านได้ไหลท่วมนครน่านครั้งใหญ่ กระแสน้ำแรงและเซียวพัดบ้านเรือนวัดวาอารามเสียหายจำนวนมาก รวมถึงกำแพงเมืองน่านด้านทิศตะวันตกพังทลายทิ้งแถบ เจ้าหลวงสุมนะเทวราช (เจ้าน้อยสุมนะ) เจ้าหลวงนครน่าน (พ.ศ.๒๓๕๓ - ๒๓๖๘) จึงได้โปรดให้ย้ายศูนย์กลางการปกครองขึ้นทางเหนือและสร้างกำแพงเมืองน่านขึ้นใหม่ (ปัจจุบันอยู่ในเขตบ้านมหาโพธิ์และบ้านหัวเวียงเหนือ ตำบลเวียงเหนือ อำเภอเมือง จังหวัดน่าน)



หอคำของพระเจ้าน่านและเจ้าผู้ครองนครน่าน

ที่มา : หอจดหมายเหตุแห่งชาติ

เมืองนครน่านกลายเป็นประเทศราชของสยามตั้งแต่พ.ศ.๒๓๓๑ เป็นต้นมา ถือว่าเป็นการเปลี่ยนหัวอำนาจใหม่ พระมหากษัตริย์สยามเป็นผู้มีอำนาจสถาปนารับรองแต่งตั้งเจ้าผู้ครองนครน่าน (เจ้าหลวง) ให้มียศเป็น “พระเจ้าประเทศราช” “เจ้าประเทศราช” หรือ “พระยาประเทศราช” มีพระสถานะเป็น “กษัตริย์ประเทศราช” ยุคนี้พระมหากษัตริย์สยามจะโปรดเกล้าฯ รับรองสถาปนาเจ้าหลวงเมืองนครน่านแต่ละพระองค์สืบมาจนถึงเจ้าหลวงมหาพรหมสุรธาดา (เจ้าน้อยมหาพรหม ภู น่าน) เป็นเจ้าหลวงเมืองน่านพระองค์สุดท้าย (พ.ศ.๒๔๖๑ - ๒๔๗๔) ซึ่งในยุคพระเจ้าสุริยพงษ์ผริตเดช (เจ้าสุริยยะ) ปกครองมีหัวเมืองบริวารมากที่สุดถึง ๔๕ เมือง แบ่งเป็น ๒ กลุ่ม คือ เจ้าเมืองที่เป็นเจ้านาย ๔ เมือง และเจ้าเมืองที่เป็นขุนนางในระดับพญาและแสนหลวง ๔๑ เมือง



เมืองที่มีเจ้านายปกครอง ได้แก่

- |                   |               |                  |
|-------------------|---------------|------------------|
| (๑) เมืองเชียงทอง | (๒) เมืองเทิง | (๓) เมืองเชียงคำ |
| (๔) เมืองเงิน     |               |                  |

เมืองที่มีขุนนางปกครอง ได้แก่

- |                    |                     |                                 |
|--------------------|---------------------|---------------------------------|
| (๑) เมืองไชยพรม    | (๒) เมืองริม        | (๓) เมืองแง                     |
| (๔) เมืองเชียงการ  | (๕) เมืองเชียงกลาง  | (๖) เมืองและ                    |
| (๗) เมืองเปือ      | (๘) เมืองงอบ        | (๙) เมืองป่อ                    |
| (๑๐) เมืองปอน      | (๑๑) เมืองปัว       | (๑๒) เมืองย่าง                  |
| (๑๓) เมืองอวน      | (๑๔) เมืองพง        | (๑๕) เมืองบ่อว่า                |
| (๑๖) เมืองคอบ      | (๑๗) เมืองเชียงฮ่อน | (๑๘) เมืองเชียงลม               |
| (๑๙) เมืองสวด      | (๒๐) เมืองเชียงม่วน | (๒๑) เมืองสะเอียบ               |
| (๒๒) เมืองสะ       | (๒๓) เมืองปง        | (๒๔) เมืองควร                   |
| (๒๕) เมืองออย      | (๒๖) เมืองจิม       | (๒๗) เมืองมิน                   |
| (๒๘) เมืองยอด      | (๒๙) เมืองสะเถิน    | (๓๐) เมืองลอย                   |
| (๓๑) เมืองเชียงแสน | (๓๒) เมืองลี        | (๓๓) เมืองศรีสะเกษ              |
| (๓๔) เมืองหิน      | (๓๕) เมืองสา        | (๓๖) เมืองแฝก                   |
| (๓๗) เมืองหาดล่า   | (๓๘) เมืองท่าปลา    | (๓๙) เมืองผาเลือด <sup>25</sup> |

ขณะก่อนหน้านั้นยุคเจ้าหลวงมงคลวรยศ (เจ้าหนานจันทประโชติ) มีหัวเมืองที่ขึ้นเมืองนครน่าน ๗ เมือง ได้แก่

- |                             |              |               |
|-----------------------------|--------------|---------------|
| (๑) เมืองเชียงทอง           | (๒) เมืองปง  | (๓) เมืองเงิน |
| (๔) เมืองสะลาว (เชียงคำ)    | (๕) เมืองปัว | (๖) เมืองหิน  |
| (๗) เมืองงั่ว <sup>26</sup> |              |               |

<sup>25</sup> หจช. ร.๕ ม.๕๘/๑๕๘ เรื่องจัดการเมืองน่าน ๒ มิถุนายน ๑๑๙ - ๔ สิงหาคม ร.ศ.๑๒๑

<sup>26</sup> กรมศิลปากร, ประชุมจารึกวัดพระเชตุพน, (พระนคร : เจริญธรรม, ๒๕๐๖).



เมืองนครน่านถือเป็นหัวเมืองระดับแรกคือ “เมืองนครประเทศราชล้านนา” ขึ้นตรงต่อสยาม มี ๕ นคร (ทั้ง ๕ นครศักดิ์เทียบเท่ากับเมืองนครหลวงพระบาง เมืองนครเวียงจันทน์ และเมืองนครจำปาศักดิ์ ที่เป็น “เมืองนครประเทศราชล้านช้าง” ขึ้นตรงต่อสยามเช่นกัน) คือ

- (๑) เมืองนครเชียงใหม่
- (๒) เมืองนครลำปาง
- (๓) เมืองนครลำพูน
- (๔) เมืองนครน่าน
- (๕) เมืองนครแพร่

หัวเมืองระดับที่ ๒ หรือ “หัวเมืองขึ้นของเมืองนครประเทศราชชั้นที่ ๑” เจ้าเมืองเป็นบุตรหลานหรือญาติวงศ์ทางการสมรสของเจ้าผู้ครองนคร และสยามรับรองแต่งตั้งให้เป็น “พระยา”<sup>27</sup> เจ้าเมืองชั้นที่ขึ้นตรงต่อเจ้าผู้ครองนคร มี ๘ หัวเมือง คือ

- (๑) เมืองพะเยา (ขึ้นเมืองนครลำปาง)
- (๒) เมืองฝาง (ขึ้นเมืองนครเชียงใหม่)
- (๓) เมืองเชียงราย (ขึ้นเมืองนครเชียงใหม่)
- (๔) เมืองเชียงแสน (ขึ้นเมืองนครเชียงใหม่)
- (๕) เมืองเชียงทอง (ขึ้นเมืองนครน่าน)
- (๖) เมืองงาว (ขึ้นเมืองนครลำปาง)
- (๗) เมืองตาก (ขึ้นเมืองนครเชียงใหม่)
- (๘) เมืองปาย (ขึ้นเมืองนครเชียงใหม่)



ตลาดหรือกาดในเมืองน่าน

หัวเมืองระดับที่ ๓ หรือ “หัวเมืองขึ้นของเมืองนครประเทศราชชั้นที่ ๒” เจ้าเมืองเป็นบุตรหลาน บุตรเขย ข้าราชการใช้ใกล้ชิดของเจ้าผู้ครองนคร เป็นเครือญาติเจ้าฟ้าในรัฐฉาน(ไทใหญ่)หรือเจ้านายไทลื้อของสิบสองพันนา เจ้าผู้ครองนครแต่งตั้งให้เป็นเจ้าเมืองชั้น “พญา”<sup>28</sup> ขึ้นตรงต่อเจ้าผู้

<sup>27</sup> เป็นตำแหน่งขุนนางแบบสยาม ซึ่งมีลำดับยศจากสูงไปต่ำดังนี้ (๑) สมเด็จเจ้าพระยา (๒) เจ้าพระยา (๓) พระยา (๔) พระ, จมื่น (๕) หลวง (๖) ขุน (๗) หมื่น (๘) พัน และ (๙) นาย

<sup>28</sup> เป็นตำแหน่งขุนนางแบบล้านนา ยุคราชวงศ์เจ้าเจ็ดตนที่เจ้าผู้ครองนคร เจ้าเมืองแต่งตั้งมีลำดับยศจากสูงไปต่ำ คือ (๑) เจ้าพญาหลวง (เป็นตำแหน่งปฐมมรรคมหาเสนาธิบดี ๑ คนและมรรคมหาเสนา ๓ คนในเค้าสนามหลวง) (๒) เจ้า





ครองนคร โดยที่สยามไม่ได้รับรองแต่งตั้ง หรือหากสยามรับรองแต่งตั้งก็เป็นตำแหน่ง “พระ” มี ๙ หัวเมือง คือ

- |   |   |
|---|---|
| (๑) เมืองสอง (ขึ้นเมืองนครแพร่)             | (๒) เมืองเถิน (ขึ้นเมืองนครเชียงใหม่)   |
| (๓) เมืองเงิน (ขึ้นเมืองนครน่าน)            | (๔) เมืองเทิง (ขึ้นเมืองนครน่าน)        |
| (๕) เมืองเชียงคำ (ขึ้นเมืองนครน่าน)         | (๖) เมืองสา (ขึ้นเมืองนครน่าน)          |
| (๗) เมืองป่าเป้า (ขึ้นเมืองนครเชียงใหม่)    | (๘) เมืองขุนยวม (ขึ้นเมืองนครเชียงใหม่) |
| (๙) เมืองแม่ฮ่องสอน (ขึ้นเมืองนครเชียงใหม่) |   |

เจ้านายผู้ปกครองเมืองนครน่านระดับสูงมี ๕ ตำแหน่ง เรียกว่า “เจ้าชั้น ๕ ใบ” ทั้ง ๕ ตำแหน่งมีดังนี้

- (๑) เจ้าผู้ครองนคร (เจ้าหลวง หรือ เจ้าชีวิต หรือ กษัตริย์ประเทศราช)
- (๒) เจ้าอุปราช (เจ้าหอหน้า หรือ เจ้าหัวหน้า)
- (๓) เจ้าราชวงศ์
- (๔) เจ้าบุรีรัตน์ (เจ้ารัตนะหัวเมืองแก้ว หรือ เจ้าหอหลัง)
- (๕) เจ้าราชบุตร

เจ้าระดับรองลงมามีตำแหน่ง “เจ้า” “พะยา” หรือ “พระ” คือ

- (๑) เจ้าราชสัมพันธ์วงศ์
- (๒) เจ้าราชภาคินัย
- (๓) เจ้าราชภาคิวงศ์
- (๔) เจ้าราชญาติวงศ์
- (๕) เจ้าสุริยวงศ์
- (๖) เจ้าอุตรการโกศล
- (๗) เจ้าไชยสงคราม
- (๘) เจ้าราชदनัย
- (๙) พระยาวังขวา
- (๑๐) พระยาวังซ้าย
- (๑๑) พระวิไชยราชา (พระพิไชยราชา)

---

พญา (๓) พญาหลวง (๔) พญา (๕) อาชญา (๖) แสนหลวง (๗) แสน (๘) ท้าว (๙) หาญ (๑๐) หมื่นหลวง และ (๑๑) หมื่น



- (๑๒) พระเมืองราชา
- (๑๓) พระเมืองไชย
- (๑๔) พระเมืองแก่น
- (๑๕) พระเมืองแก้ว
- (๑๖) พระเมืองน้อย

นอกจากกลุ่มเจ้านายทั้งหมดในข้างต้นแล้ว จะมีกลุ่มขุนนางสำคัญบริหารส่วนกลางของเมืองนครน่านที่เรียกว่า “ขุนนางเสนาเค้ายาเมืองหลวง” มีทั้งหมดจำนวน ๓๒ ตำแหน่ง แบ่งออกเป็น ๒ กลุ่มคือ พญาพื้นทั้ง ๔ (หรืออาจเรียกว่า “พ่อเมืองทั้ง ๔” “สิงเมืองทั้ง ๔” หรือ “สิงเมืองทั้ง ๔”) กับขุนเมืองทั้ง ๘ พญาพื้นเป็นขุนนางชั้นผู้ใหญ่มียศเป็น “เจ้าพญาหลวง” มี ๔ คน คือ “ปฐมอรรคมหาเสนาธิบตี” เป็นขุนนางชั้นสูงสุดมี ๑ ตำแหน่ง และมี “อรรคมหาเสนาธิบตี” รองลงมาอีก ๓ ตำแหน่ง ตำแหน่งพญาพื้นในสมัยพระเจ้าสุริยพงษ์ผริตเดช ได้แก่

- (๑) เจ้าพญาหลวงจำแสนบตีราชาไชยอภัยนันทวรปัญญาศรีวิสุทิมงคล ปฐมอรรคมหาเสนาธิบตี เมืองนครน่าน
- (๒) เจ้าพญาหลวงอามาตย์ รองอรรคมหาเสนาธิบตี
- (๓) เจ้าพญาหลวงมนตรี หัวหน้าฝ่ายสุรัสวดีและนายทะเบียนสีกเลข (ทหาร)
- (๔) เจ้าพญาหลวงราชธรรมคุณย์ หัวหน้าฝ่ายตุลาการ



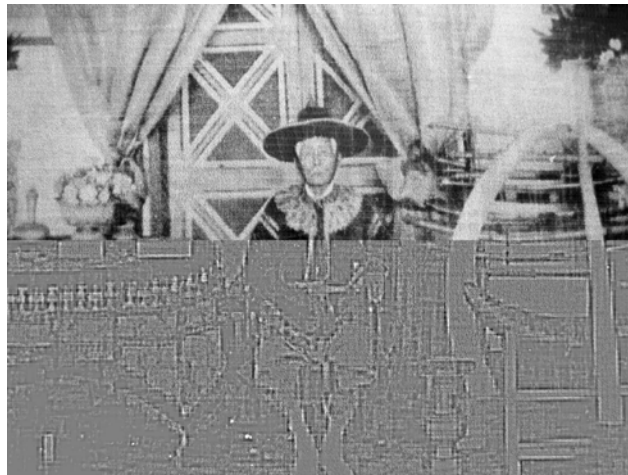
พระเจ้าสุริยพงษ์ผริตเดช (เจ้าสุริยะ) พระเจ้านครน่าน

ที่มา : หอจดหมายเหตุแห่งชาติ



ส่วนเสนาบดีที่เรียกว่าขุนเมืองอีก ๒๘ ตำแหน่งก็มียศศักดิ์เรียงลำดับกันตามชั้นผู้ใหญ่ผู้น้อยที่เจ้าผู้ครองนครน่านโปรดประทานแต่งตั้ง เรียงลำดับลงไปตั้งแต่ “เจ้าพญา” “พญาหลวง” “พญา” “อาชญา” “แสนหลวง” “แสน” “ท้าว” “หาญ” “หมื่นหลวง” และ “หมื่น” เช่น

- (๑) พญาขัติยราชวงศา ช่วยราชการทั่วไปและสักเลข (ทหาร)
- (๒) พญาราชบัณฑิตย์ โหรหลวงประจำเมือง
- (๓) พญาศุภอักษร อาลักษณ์หลวง
- (๔) พญาสิทธิชนสมบัติ การคลัง
- (๕) พญาอินทระรักษา พัสตุ
- (๖) พญานภสาร ตูลาการ
- (๗) พญาธรรมราช การศาสนา
- (๘) พญาสิทธิวังราช ดูแลคุ้มหลวง
- (๙) แสนหลวงเมฆสาคร ดูแลเหมืองฝาย<sup>29</sup>



เจ้าหลวงมหาพรหมสุรธาตา (เจ้าน้อยมหาพรหม) เจ้าผู้ครองนครน่านองค์สุดท้าย

และภายในเค้านามหลวงก็จะมีขุนนางผู้ช่วยเสนาบดีเค้านามหลวงทั้ง ๓๒ ตำแหน่งอีกจำนวนหนึ่งซึ่งอาจได้รับแต่งตั้งยศหรือยังไม่มียศก็ได้แล้วแต่ความดีความชอบ นอกจากขุนนางเค้านามหลวงและผู้ช่วยที่บริหารในส่วนกลางก็ยังมีขุนนางนอกเค้านามอีกจำนวนมากมาย คือ

<sup>29</sup> สำราญ จรุงจิตรประชารมย์, บันทึกความทรงจำสำราญ จรุงจิตรประชารมย์, (น่าน : ม.ป.พ., ๒๕๕๒), หน้า ๑๐ - ๑๑.



- (๑) กลุ่มขุนนางในหัวเมืองชั้นของเมืองนครน่านจำนวน ๔๑ หัวเมือง
- (๒) พ่อแก้ว
- (๓) พ่อบ้าน หรือ แก่บ้าน (พ่อแก้วและแก่บ้าน จะได้รับการแต่งตั้งจากเจ้าผู้ครองนคร ให้เป็น “พญา” “อาชญา” “แสนหลวง” “แสน” “ท้าว” “หาญ” “หมื่นหลวง” “หมื่น” หรืออาจไม่มียศก็ได้ตามความดีความชอบ)
- (๔) ขุนนางที่ทำหน้าที่พิเศษนอกจากขุนนางเค้านามหลวง

ตารางเปรียบเทียบตำแหน่งเจ้านายล้านนายุคเป็นประเทศราชของสยาม		
ราชวงศ์แสนซ้าย (แพร่)	ราชวงศ์เจ้าเจ็ดตน (เชียงใหม่ ลำพูน ลำปาง)	ราชวงศ์มหาวงศ์ (น่าน)
<b>เจ้าชั้นห้าใบ</b>		
(๑) เจ้าประเทศราช พระยาประเทศราช	(๑) พระเจ้าประเทศราช เจ้าประเทศราช พระยาประเทศราช	(๑) พระเจ้าประเทศราช เจ้าประเทศราช พระยาประเทศราช
(๒) พระยาอุปราช	(๒) เจ้าอุปราช	(๒) เจ้าอุปราช
(๓) พระยาราชวงศ์	(๓) เจ้าราชวงศ์	(๓) เจ้าราชวงศ์
(๔) พระยาบุรีรัตน์	(๔) เจ้าบุรีรัตน์	(๔) เจ้าบุรีรัตน์
(๕) พระยาราชบุตร	(๕) เจ้าราชบุตร	(๕) เจ้าราชบุตร
<b>เจ้านอกชั้นห้าใบ</b>		
(๑) พระสุริยวงศ์ (พระสุริยะ)	(๑) เจ้าราชสัมพันธ์วงศ์	(๑) เจ้าราชสัมพันธ์วงศ์
(๒) พระอัครการโกศล	(๒) เจ้าราชภาคินัย	(๒) เจ้าราชภาคินัย
(๓) พระไชยสงคราม	(๓) เจ้าราชภาคิวงศ์	(๓) เจ้าราชภาคิวงศ์
(๔) พระเมืองราชา	(๔) เจ้าสุริยวงศ์	(๔) เจ้าราชญาติวงศ์
(๕) พระเมืองไชย	(๕) เจ้าอัครการโกศล	(๕) เจ้าสุริยวงศ์
(๖) พระเมืองแก่น	(๖) เจ้าไชยสงคราม	(๖) เจ้าอัครการโกศล
(๗) พระอินทราชา	(๗) พระยาวังขวา	(๗) เจ้าไชยสงคราม
(๘) พระจันทราชา	(๘) พระยาวังซ้าย	(๘) พระยาวังขวา
(๙) พระอินทวิไชย	(๙) พระยาขมภู	(๙) พระยาวังซ้าย
(๑๐) พระวิไชยราชา (พระพิไชยราชา)	(๑๐) พระยาพลหาญ	(๑๐) พระวิไชยราชา (พระพิไชยราชา)



(๑๑) พระไชยราชา		(๑๑) พระเมืองราชา
(๑๒) พระวังขวา		(๑๒) พระเมืองไชย
(๑๓) พระวังซ้าย		(๑๓) พระเมืองแก่น
(๑๔) พระคำลือ		(๑๔) พระเมืองแก้ว
(๑๕) พระถาง		(๑๕) พระเมืองน้อย
<b>เจ้านอกชั้นห้าใบตำแหน่งพิเศษ</b>		
	(๑) เจ้าทักษิณนิเกตน์	(๑) เจ้าราชดน้อย
	(๒) เจ้านิเวศน์อุตร	
	(๓) เจ้าประพันธพงษ์	
	(๔) เจ้าไชยวรเชษฐ์	
	(๕) เจ้าราชญาติวงศ์	
	(๖) เจ้าวรญาติวงศ์	
	(๗) เจ้าวรวงค์	

### พิธีกรรมแก้ลมเลี้ยมเหล็กขาอารักข์หลวงเมืองนครน่านยุคเจ้าหลวงเมืองน่าน

การแก้ลมเลี้ยมอารักข์หลวงคือกษัตริย์หรือเจ้าเมืองน่านเป็นผู้ที่รับเป็นงานราชพิธี ดังปรากฏหลักฐานกล่าวว่า

“สักกราชได้ ๙๘๖ (พ.ศ.๒๑๖๗) ฟ้าเมืองฟองแห่งเมืองน่านถามแสนกลางเมืองแสนวัดปุณณะ ว่าบ้านเมืองที่นี้เป้นที่ผีที่ขี้ดเสมอนัก สูเจ้าเอาสั่งมาแก้มาเลี้ยงขา แสนกลางเมืองแสนวัดปุณณะ ไหว้สาเจ้าฟ้าเมืองฟองว่า ตามบูรณเมืองน่านที่นี้เลี้ยงอารักขะแลบูชาเคราะห์เมืองเลี้ยงสนามกว่านจำนั้น เอาเงินแก้มเลี้ยงเสี้ยงทั้งมวลแล แสนกลางเมือง แสนวัดปุณณะ ไหว้เจ้าฟ้าเมืองฟองว่ามีฉันนี้ เจ้าฟ้าเมืองฟองจึงปลงอาชญาว่า แต่นี้ไฟพายหน้าหื้อเอาเงินแก้มเลี้ยงอารักขะบูชาเคราะห์เมืองเลี้ยงสนามกว่านจำตามบูรณแต่ก่อนทอะ กรุณาฉันนี้ แคนแต่นั้นมาค้เอาเงินแก้มเลี้ยงอารักขะบูชาเคราะห์เมืองเลี้ยงสนามกว่านจำสี่สิบมาตามบูรณแต่ก่อนมีฉันนี้แล”<sup>30</sup>

<sup>30</sup> อรุณรัตน์ วิเชียรเขียว และศรีธณ คำแปง (ปริวรรต), *พื้นนาเมืองน่านและควาทงเมืองน่าน ต้นฉบับวัดหัวข่วง ตำบลในเวียง อำเภอเมือง จังหวัดน่าน*, (เอกสารอัดสำเนา, ๒๕๒๘), หน้า ๖.



และเป็นสิ่งที่กษัตริย์หรือเจ้านายต้องปฏิบัติ ดังปรากฏบันทึกไว้ในตำนานพื้นเมืองน่านว่าเป็น ๑ ในอัปปริหานิยธรรม ๗ ประการ

*“อนตรพหิรายเจติยานํ อปรียเปนต์ิ สันฐานที่ไคมีตันว่าเปนที่พลีกรรมบูชาเลี้ยงดูสืบๆ มาแต่ก่อนแต่โบราณ เปนต้นว่า ไม่เสื่อเมืองนั้นก็ดี มีที่เวียงก็ดี ที่เขตแดนเมืองก็ดี เปนผู้ใหญ่ควรไปเลี้ยงดูบูชาสักการะตามวิธีตามโบราณ ที่อุฎฐิจำเริญบ้านเมือง อันนี้ก็เป็นอัปปริหานิยธรรมอันถ้วน ๖ แล”<sup>31</sup>*

อารักขหลวงเมืองนครน่านมี ๒ กลุ่มใหญ่ คือ อารักขหลวงที่เป็นผีที่สถาปนาขึ้นจากธรรมชาติ กับอารักขที่เป็นผีสถาปนาขึ้นจากกษัตริย์หรือเจ้าเมืองผู้ปกครองเมืองนครน่าน (รวมถึงเมืองที่สร้างขึ้นก่อนเมืองน่านคือเมืองบัวและเมืองยาง) เมื่อสิ้นชีวิตไป

*“...เจ้าน้ำบ่อ (ราชบุตรพญาภูมินทร์) พื้นที่อยู่ไพร่กสาปะตุหึ่งน้อย ลวดไชปะตุเอาหมุ่มหารั่มมเจ้า หมุ่มหารั่มมเจ้าเข้าเอาได้ไม้หนีบอกไว้ ๗ อันจึงตาย เอาไพทอดเสียน้ำบ่อข้างวัดภูมินท์จึงเรียกว่าเจ้าน้ำบ่อมาตราบเถิงกาลบัดนี้ ลวดเปนอารักขเขนเมืองหั้นแล...”<sup>32</sup>*

และผีอารักขหลวงเมืองน่านจะแบ่งเป็นอารักขหลวงพระองค์ คือผีปู่ย่าประจำราชตระกูลของเจ้านายในราชวงศ์ที่เรียกว่า “ผีหอหลวง”<sup>33</sup> กับอารักขหลวงของคนทั้งเมือง

จากที่ปรากฏในตำนานพื้นเมืองต่างๆ ของเมืองน่าน ได้กล่าวถึงการแก้กรรมเลี้ยงผีอารักขหลวงเมืองน่านที่ถือว่าเป็น “มิ่งเมือง” ไว้อย่างละเอียด แสดงถึงความสำคัญของพิธีกรรมนี้ที่มีต่อกษัตริย์หรือเจ้านายเมืองน่านตลอดจนถึงขุนนางไพร่บ้านพลเมือง รวมถึงเมื่อกษัตริย์หรือเจ้าเมืองทุกพระองค์เมื่อขึ้นเสวยเมืองน่านจะต้องทำพิธีแก้กรรมเลี้ยงอารักขหลวงเมืองน่านก่อนเข้าภายในเวียง (กำแพงล้อม)

<sup>31</sup> “พื้นเมืองน่าน ฉบับวัดพระเกิด เจ้าหนานจันต๊ะวงศ์ แม่เจ้าอำภา มหายศนันท์ ถวายต้นฉบับโบราณให้ห้องสมุดวัดพระเกิด เมื่อวันที่ ๒๑ พฤศจิกายน พ.ศ.๒๕๐๑ นิยม สองสีโย (ปริวรรต)” อ้างใน พระพนัส ทิพพะเมธี และ พระอุดร ชินวังโส, พิศาลนันทเวชนุสรณ์, (กรุงเทพฯ : อมรินทร์, ๒๕๕๒), หน้า ๑๔๓.

<sup>32</sup> อรุณรัตน์ วิเชียรเขียว และศรีธเน คำแพง (ปริวรรต), พื้นนาเมืองน่านและคาวทางเมืองน่าน ต้นฉบับวัดหัวข่วง ตำบลโนนเวียง อำเภอเมือง จังหวัดน่าน, (เอกสารอัดสำเนา, ๒๕๒๘), หน้า ๘.

<sup>33</sup> “อาณาจักรหลักคำ” อ้างในภูเดช แสนสา, คร่าว กฎหมาย จาริต ตำนาน หลักฐานทางประวัติศาสตร์ล้านนา, (เชียงใหม่ : แม็กซ์พริ้นติ้ง, ๒๕๕๖), หน้า ๔๘.



มีการกัลปนา “ข้าผี” ให้กับ “โรงไชย” ไว้เหมือน “ข้าวัด” ที่ให้ไว้กับวัดหลวงของเมือง  
โรงไชย (ศาล) เหล่านี้จะมีตั้งอยู่ตั้งเดิมตามหัวเมืองต่างๆ และที่สร้างขึ้นไว้ภายในเวียงหรือบริเวณราย  
รอบเวียงน่าน ส่วนข้าผีอารักษ์เหล่านี้จะงดเว้นจากการเกณฑ์ต่างๆ ไม่ต้องเสียส่วยเสียค่านาภาษี  
การแกล้มเลี้ยงจะมีการแกล้มเลี้ยงประจำปีเรียกว่า “ปางปี” กับการแกล้มเลี้ยงยามมีสิ่งผิดปกติ  
เกิดขึ้นภายในบ้านเมือง อารักษ์หลวงเมืองน่านที่เป็นผีอารักษ์หลวงประจำเมือง ซึ่งการแกล้มเลี้ยง  
ประจำปีจะใช้ค่าใช้จ่ายน้อยกว่าเมื่อชะตาเมืองขาด ดังแกล้มเลี้ยงชะตาเมืองขาดใช้เงิน ๓๐๐ เงิน  
หากแกล้มเลี้ยงประจำปีใช้เงิน ๘๐ เงิน<sup>34</sup> อารักษ์หลวงแต่ละแห่งก็มีวันที่แกล้มเลี้ยงต่างกันไป แต่  
ด้วยในเอกสารตำนานพื้นเมืองน่านไม่ได้ระบุวันเดือนที่แกล้มเลี้ยง จึงต้องเก็บข้อมูลจากบางแห่งที่  
ยังคงปฏิบัติสืบมาจนถึงปัจจุบัน เช่น อารักษ์หลวงพญาบัว แกล้มเลี้ยงปางหก (เดือน ๖) เป็นต้น  
อารักษ์หลวงเมืองน่านที่ปรากฏหลักฐานบันทึกในตำนานพื้นเมืองน่าน และมีการแกล้มเลี้ยงมาแต่  
โบราณกาลมีจำนวน ๑๙ โรงไชยดังนี้ คือ

## ๑. อารักษ์หลวงเจ้าพญาบัว

เจ้าพญาบัว หรือ เจ้าอาชญาบัว หมายถึง กษัตริย์และเจ้าเมืองที่ปกครองเมืองบัวหรือเป็น  
ราชวงศ์ภูคาทุกพระองค์ แต่กลุ่มพญาบัวหลักมี ๑๑ องค์ คือกษัตริย์บัวและน่านในราชวงศ์ภูคา  
ตั้งแต่พระญาไสยศ (ไสยก) มาจนถึงพระญาผาแสง กษัตริย์แคว้นน่าน ราชวงศ์ภูคาองค์สุดท้าย ดัง  
ตำนานพื้นเมืองน่านระบุว่า “...ท้าวพระญาอันกินเมืองน่าน ตั้งแต่พระญาสรวิจันท์ตราบถึงพระญา  
ผาแสง หากเปนปรีวารแก่พระญาไสยกชู้ตนแล...”<sup>35</sup>

เจ้าหลวงเมืองน่านจัดขันไปต้อนรับเจ้าพญาบัวที่โรงไชย ประกอบด้วยเงินเลี้ยง ๑๕๐ เงิน  
เทียน ๓ คู่ หมาก ๓ ขด เหล้าหนึ่งพัน ดอกไม้สีแดง น้ำจันทน์ น้ำมะพร้าว โภชนะอาหาร<sup>36</sup>

ของแกล้มอารักษ์หลวงเจ้าพญาบัวประกอบด้วย ข้าวแก้วหนึ่งหมื่น ข้าวกุ่มหนึ่งหมื่น ข้าว  
ซารสหนึ่งหมื่น หน่อกล้วยตีบน้อย ๑ หน่อ หน่อกล้วยตีบคำ ๑ หน่อ หน่อกล้วยจันทน์ ๑ หน่อ  
ต้นกล้วยจันทน์ ๑ ต้น เงินใส่ขัน ๓๐๐ เงิน กุฬิมเสนกำยานจันทน์ เทียนน้อย ๔๐ เล่ม เทียน  
ค่าคิงเจ้าหลวงเมืองน่าน ๑ เล่ม เทียนค่าคิงเจ้านายในราชตระกูลทุกองค์องค์ละ ๑ เล่ม หอก ๓  
ด้าม ดาบ ๓ ด้าม ลา ๓ ด้าม หน้าไม้ ๓ คัน สีนาต ๓ กระบอก แพน ๑ คู่

<sup>34</sup> อรุณรัตน์ วิเชียรเขียว และศรีธน คำแพง (ปวีรรต), *พื้นนาเมืองน่านและควาทงเมืองน่าน ต้นฉบับวัดหัว  
ช่วง ตำบลในเวียง อำเภอเมือง จังหวัดน่าน*, (เอกสารอัดสำเนา, ๒๕๒๘), หน้า ๗.

<sup>35</sup> สรัสวดี อ๋องสกุล (ปวีรรต), *พื้นเมืองน่าน ฉบับวัดพระเกิด*, (กรุงเทพฯ : อมรินทร์, ๒๕๓๙), หน้า ๖๔.

<sup>36</sup> อรุณรัตน์ วิเชียรเขียว และศรีธน คำแพง (ปวีรรต), *พื้นนาเมืองน่านและควาทงเมืองน่าน ต้นฉบับวัดหัว  
ช่วง ตำบลในเวียง อำเภอเมือง จังหวัดน่าน*, (เอกสารอัดสำเนา, ๒๕๒๘), หน้า ๖ - ๗.





ชั้นหมาก ๓ ชั้น ชั้นเก้าภายในชั้นใส่ต้นปูนทองคำ อุบนวดทองคำ ซองพลูทองคำ ซ้อนทองคำ แปงเหล้าทองคำ อย่างละ ๑ อัน ปากก่าเหล้าไหทองคำ ๓ ก่า เขาควายทองคำ ๑ คู่ ชั้นกลางภายในชั้นใส่ต้นปูนนาก ซองพลุนาก อุบนวดนาก จอกเหล้านาก ปากก่าเหล้านาก อย่างละ ๑ อัน ชั้นปลายภายในชั้นใส่ต้นปูนเงิน ซองพลูเงิน แปงเหล้าเงิน สลอบลายเงิน แป้นเงิน ปากก่าเหล้าเงิน และผ้าปกชั้น อย่างละ ๑ อัน ผ้าเช็ดหน้า ๓ ผืน

ชั้นหมากริ้วโรง ๔ ชั้นภายในใส่ต้นปูนงา ๓ ต้น ซองพลูงา ๓ ซอง อุบนวดงา ๓ ถ้วย งาใส่หมาก ๓ ใบ เครื่องริ้วโรงประกอบด้วย น้ำต้นดิน ๒ ใบ น้ำต้นดินตั้งกับเครื่องแกล้ม ๓ ใบ น้ำต้นดินตั้งที่ริ้วโรง ๓ ใบ เครื่องอาสนะมีสาดอ่อน สาดหวาย สะลีแฮ สะลีแฮแดง หมอนผา หมอนแฮกา ผ้าท่อนหลวง ผ้าท่อน และเสื่อกาสา อย่างละ ๑ อย่าง<sup>37</sup>

เครื่องแกล้มอารักขหลวงเจ้าพญาปัวอีกฉบับมีข้าวของที่ใช้จำนวนมากกว่าฉบับแรก อีกทั้งมีผู้ที่ร่วมแกล้มเลี้ยงหลัก ๓ เมือง คือ เจ้าหลวงเมืองน่าน เจ้าเมืองปัว และเจ้าเมืองควาง ปางปีเจ้าหลวงเมืองน่านให้เส้นการนำเครื่องแกล้มจากคุ่มหลวงไปแกล้มเลี้ยง ประกอบด้วยเงิน ๑๕๐ เงินเงินใส่ชั้น ๗๒ เงิน ขี้ผึ้ง ๓,๐๐๐ น้ำมัน ๓,๐๐๐ สีสาย ๓๐๐ หมากตั้ง ๑๕,๐๐๐ เบี้ยตั้ง ๑๕,๐๐๐ ผ้าขาว ๓ ยี่ ก่าเหล้าไห ๙ เล่ม เหล้าจ่าย ๑๕,๐๐๐ เหล้าเด็ด ๗,๕๐๐ เหล้าปอน ๓,๗๕๐ ปลาสำ ๑ ชั้น กล้วยตั้ง ๓ ลูก มะพร้าวห่าม ๘ ลูก กล้วยตั้ง ๓ หวี อ้อย ๙ ท่อน หญ้าช้าง ๓ หมวด ข้าวคั่ว ๑๕,๐๐๐ ข้าวหั่ว ๗,๕๐๐ ข้าวจ้าวสารพัด ๑ เหล้าไห ๓ ไห ไก่ ๙ คู่ ข้าวข้างม้า ๓,๐๐๐ ไข่ ๖ ลูก เหมียง ๓๐๐ นวด ๓ ตอง ฎี พิมเสน กายาน จันทน์ขาว จันทน์แดง พริกน้อย ๓๐๐ หัวบัว ๓๐๐ หัวเทียม ๓๐๐ และเกลือ ๑,๐๐๐

ของแกล้มเลี้ยงจากเจ้าเมืองปัว (เจ้าแคว้นปัว) ขี้ผึ้ง ๑,๐๐๐ เงิน ๕๐ เงิน น้ำมัน ๑๐๐ สีสาย ๑๐๐ หมาก ๒ หัว ๗ ไหม เหล้าจ่าย ๕,๐๐๐ เหล้าเด็ด ๕,๕๐๐ เหล้าปอน ๑,๒๕๐ เหล้าไห ๓ ไห ก่าเหล้า ๓ ก่า ควาง ๖ มู ข้างตั้งผึ้ง ๓,๐๐๐ ข้าวหั่ว ๕,๐๐๐ และไก่ ๓ คู่

ของเจ้าเมืองควาง (เจ้าแคว้นควาง) ขี้ผึ้ง ๕,๐๐๐ น้ำมันงา ๕๐ สีสาย ๕๐ ไก่ ๓ คู่ ข้าว ๓,๐๐๐ เหล้า ๓ ขวด เผือก ๑ ไห แดง ๓ ลูก ลูกเดือย ๓ ช่อ ถั่ว ๓ มัด หมาก ๕ ไหม และพลู ๑ มัด<sup>38</sup> คนชาวการที่ไปเลี้ยงให้เบี้ย ๖๐๐ หมาก ๖ ไหมทุกคน ส่วนค่าถวายแกล้มเลี้ยงอารักขหลวงเจ้าพญาปัวมีหลายสำนวน ดังตัวอย่างเช่น

<sup>37</sup> “พื้นเมืองน่าน ฉบับวัดพระเกิด เจ้าหนานจันต๊ะวงศ์ แม่เจ้าอำภา มหายศนันท์ ถวายต้นฉบับโบราณให้ห้องสมุดวัดพระเกิด เมื่อวันที่ ๒๑ พฤศจิกายน พ.ศ.๒๕๐๑ นิยม สองสีโย (ปริวรรต)” อ่างโน พระพนัส ทิพพะเมธี และพระอุดร ชินวังโส, **พิศาลันนทเวชนุสรณ์**, (กรุงเทพฯ : อมรินทร์, ๒๕๕๒), หน้า ๑๓๑ – ๑๓๒.

<sup>38</sup> “พื้นเมืองน่าน ฉบับวัดพระเกิด เจ้าหนานจันต๊ะวงศ์ แม่เจ้าอำภา มหายศนันท์ ถวายต้นฉบับโบราณให้ห้องสมุดวัดพระเกิด เมื่อวันที่ ๒๑ พฤศจิกายน พ.ศ.๒๕๐๑ นิยม สองสีโย (ปริวรรต)” อ่างโน พระพนัส ทิพพะเมธี และพระอุดร ชินวังโส, **พิศาลันนทเวชนุสรณ์**, (กรุงเทพฯ : อมรินทร์, ๒๕๕๒), หน้า ๑๓๕.



“...โขนโตะทေးส่าโย ดูราหนูเหวดตาอารักข์ทั้งหลาย เยทเวา อันว่าเหวดตาทั้งหลายฝูงหนูใดก็ดี อารักข์เหวดาก็ดี ยังเหวดตาอันเปนอารักข์พระญาปัวทั้งมวล อันว่าเหวดตาอันรักสา ยังตนตัวก็ดี ภูมมเหวดตาฝูงอันเปนหมู่มิตต์ก็ดี มหิธิกา ตนมมีอิทธิทธิธือานุภาพ อภิปาเลนตุสพพทา จุงตั้งไมตรีจิตอภิบาลรักสาผู้ข้าทั้งหลายในกาละบัดนี้จิมเทอะ...บัดนี้หมายมี..... เจ้าขุนมูลนาย เจ้านายอ้ายอี่ ประชาชีไพร่ฟ้า ทั่วเขตหล้าปัวไชย ได้ผันผายแต่งห่าง ริร่าล้างสังเวย บ่ละเลยปางเปล่า รัตมาเก่าหากเคยมี สวัสดิ์กลิ่นคู้ พาหลิ่งหลู้กันมา น้อมอาชญาอารักข์นครปัวไชย เสวยยังยายถี้ถ้อย มีมากน้อยหลายปะการ ชุ่มเชยบานชื่นช้อย ได้ไฟห้อยนำมา ถวายบูชา บาทให้ นบ่น้อมไหว้สักการ สิบเอ็ดอารักข์ตนเองอาจ ตนมมีอำนาจิริทธิ จอมภูมีภูคา เจ้าขุนนุ่นขุน ฟองแลนา ทั้งเจ้าพระญาเกล้าเกลื่อน เจ้าขุนไสยศมานองสรวิวิธาส ตนองอาจรุ่งเรือง พญาทาน เมืองเปนเจ้า ปลายรอดเค้าสรี่จันทะ บ้องโลกะท้าวคำตัน ท้าวหุงอินทะแก่นท้าว มีแถมเล่าพระญา แพง ขอเชิญแยงชั้นสอง ไชยยังปล่องทวา รา เสวยโภชนาต่างๆ ตกแต่งห่างคร้วดา อันควรค่าล้ำน ต้อแสนคำ อันได้แต่งตามคำอาชญา

ขอเชิญมาอิมเอบ สุขสร้างเสพส่าบาย เชิงในทิมากาละอันวิเสส เหตุมารอดเทิง ปาเวณี บได้ละหื้อหมองสรี่เสียงยังอันริต อติตปาเวณีโบราณจารย์เจ้าทั้งหลาย ได้ปฏิบัติสืบตามกัน มา แลได้คาแต่งพร้อม นบ่น้อมนำมาเชิงเครื่องราชามิสบูชาทั้งหลาย กับทั้งบุปผามาลาดอกไม้แล ลำเทียนผัดไชยเครื่องง่า ทั้งเสื่อผ้าแลเงินคำ มาละป็นนาตั้งไว้ ที่จิมใกล้สะมุขี่ฐานส่องหน้าคองตา แห่งพระอาชญาหลวงเปนเจ้า ผู้เปนเค้าเปนประธาน พร้อมด้วยปริวารคู้เจ้านายหมายเจ้าหนู จิงจัก ขออินตุกรุณณา รับเอาัยงราชอมิสสะบูชามวลฝูงนี้ เพื่อหื้อเปนผละ อานิสงส์อันยังโยด ได้มาโปรด อโหลสิกัมม์ ร่างับกัมม์เวรเกษมท้อบาทว์ คล้อยคลาดจากอุปัทวะกังวลทั้งหลาย อันนึ่งข้าเสกีสัตรู โรคาพยาธี่ห่าอุปาทว์พยาธี่ทั้งมวล อย่ามากวนต้องปาดอินทริยี่ ที่ได้เจ็บเมื่อยไช้ พยาธี่น้อยใหญ่อันมี ในตนตัว ขอผละบุญกุศลปารมีแห่งอาชญาเจ้า ได้ปกเกล้าจ่าหัวผู้ข้าทั้งหลาย หายเสวยยังพยาธี่ทั้งมวลแท้ดีหลี...สวัสดิ์ ไหว้สาปารมืองค์พระเปนเจ้า ที่หม่มเกล้ารักสา เหวดตาช้องคัจจ จุงเอาตัวตน ได้น้อมลงมารักสายังดูข้าหื้อเชยบาน ขอสุขส่าราญจุงมาบังเกิด สุขล้าเลิศินดี ตั้งต่อนี้ไปพายหน้า หื้อผู้ข้าสุขชี ลากะมีมาใกล้ สนวนนาไร่พิชชะเข้ากล่างาม ขอหื้อสมตามคำข้าเล่า ยิ่งกว่าเก่าแท้ดีหลี จิมเทอะ”<sup>39</sup>

<sup>39</sup> “คำโอกาสเจ้าหลวงปัว” พบสาของพระชนทต ฐานวโร (วัดคำ) วัดเพ็ญลุง ตำบลและ อำเภอห่งช้าง จังหวัดน่าน อักษรธรรมล้านนา.



## ๒. อารักษ์หลวงพญาแก้ว

เจ้าหลวงเมืองน่านจัดให้คนมีของฝากไปต้อนรับอารักษ์หลวงพญาแก้วที่โรงไชย ประกอบด้วยเทียน ๒ คู่ หมาก ๒ ขด พลุ ๒ สวย เหล้า ๑,๐๐๐ ดอกไม้ ๑,๒๐๐ น้ำกุ๊ย น้ำจันทน์ น้ามะพร้าว และโภชนะพร้อมทุกอย่าง<sup>40</sup>

เครื่องแก้มเลี้ยง ประกอบด้วยขันดี ๑ ชั้น ภายในใส่อบนวดทองคำ ซองพลุคำ ซ้อนคำ ต้นปูนนาก สลอบนาก อย่างละ ๑ อย่าง ปากหลี่คำ ปากหลี่เงิน และไม้ถู่ อย่างละ ๑ คู่ เงินใส่ขัน ๓๐๐ เงิน ผ้าปกชั้น ๑ ผืน

ชั้นเครื่องเงิน ๑ ชั้น ภายในใส่กำคำปากกำเงิน ต้นปูนเงิน สลอบเงิน ซ้อนเงิน ซองพลุเงิน ควายเขาคำ และควายเขาเงิน สิ่งละ ๑ อย่าง ท่อคล้องยาเงินและไม้ถู่เงิน อย่างละ ๑ คู่ ทำเป็นกรวยเงินคlobberชั้นเครื่องเงิน

อบนวดเงิน ชั้นหมาก ผ้ากาสา เสื้อกาสา หมอนแฮแดง หมอนแฮเหลือง สิ่งละ ๑ อย่าง สะโตกหาง ผ้าปกชั้นขาว ผ้าท่อน ผ้าขาว ผ้าแดง สีน้ำตาล หอก ลา สาดเขียน สาดหวาย สะลีขาวที่นั่ง และเบ้ายาเงิน อย่างละ ๑ คู่

ชั้นหมากพวกน้อย ภายในใส่ต้นปูนเงิน สลอบเงิน ซ้อนเงิน ชั้นข้าว ผ้าปกชั้นข้าว ผ้าไหมตาแหล้ม และเสื้อกาสา สิ่งละ ๑ อย่าง<sup>41</sup>

ชั้นหมอเตรียมที่ของอารักษ์หลวงพญาแก้ว มีต้นปูนเงิน ๑ ต้น สลอบเงิน ๑ ใบ เหล้า ๕๐๐ หมาก ๑ ขด และเทียน ๑ คู่ นอกนั้นแล้วแต่จะจัดให้เพิ่มเติม<sup>42</sup>

## ๓. อารักษ์หลวงพระญาแพน

อาสนะอารักษ์หลวงพระญาแพน มีสาดอ่อน สาดหวาย สะลีผ้าแดง สิ่งละ ๑ อย่าง หมอนแดง ๒ ลูก ผ้ากาบอ้อยแขงซ่า เสื้อสีฟ้าเทศแดง อย่างละ ๑ ผืน

<sup>40</sup> อรุณรัตน์ วิเชียรเขียว และศรีธน คำแพง (ปริวรรต), **พืชนาเมืองน่านและคาวทางเมืองน่าน ต้นฉบับวัดหัวข่วง ตำบลในเวียง อำเภอเมือง จังหวัดน่าน**, (เอกสารอัดสำเนา, ๒๕๒๘), หน้า ๖.

<sup>41</sup> “พืชนาเมืองน่าน ฉบับวัดพระเกิด เจ้าหนานจันต๊ะวงศ์ แม่เจ้าอำภา มหายศนันท์ ถวายต้นฉบับโบราณในห้องสมุดวัดพระเกิด เมื่อวันที่ ๒๑ พฤศจิกายน พ.ศ.๒๕๐๑ นิยม สองสีโย (ปริวรรต)” อ่างโน พระพนัส ทิพพะเมธี และพระอุดร ชินวังโส, **พืชนานันทเวชนุสรณ์**, (กรุงเทพฯ : อมรินทร์, ๒๕๕๒), หน้า ๑๒๙ – ๑๓๐.

<sup>42</sup> “พืชนาเมืองน่าน ฉบับวัดพระเกิด เจ้าหนานจันต๊ะวงศ์ แม่เจ้าอำภา มหายศนันท์ ถวายต้นฉบับโบราณในห้องสมุดวัดพระเกิด เมื่อวันที่ ๒๑ พฤศจิกายน พ.ศ.๒๕๐๑ นิยม สองสีโย (ปริวรรต)” อ่างโน พระพนัส ทิพพะเมธี และพระอุดร ชินวังโส, **พืชนานันทเวชนุสรณ์**, (กรุงเทพฯ : อมรินทร์, ๒๕๕๒), หน้า ๑๓๕.



เครื่องให้แก่นางพี (ร่างทรง) ของอารักษ์หลวงพระญาแพน มีชิ้นทะเลียม สันระชาเกลือ ผ้าใบกาสา ป้อมหมาก ต้นปูนตองดำ นวดเบ้อ สิ่งละ ๑ อย่าง เปี้ยตั้ง ๓๐,๐๐๐ ผ้าขาว ๓ ฮ้ำ สาดหวาย ๓ ผืน

เครื่องแก่ลุ่มเลี้ยง แต่งดาสะโตก ๓ สำหรับ ควาย ๑ ตัว หมูปิ้ง ๑ ตัว และด้ามหรือ กวางคำ (หมา) ๑ ตัว พบที่ไหนให้จับเอาที่นั่น และจำยาม (ไก่) ๒ คู่

นอกนั้นมีผักนึ่ง ปลาสำ หมากเขือสำ อย่างละ ๑ สำหรับ พรุกน้อย ๓ ห่อหนักห่อละ ๑๐๐ หัวบัว ๓๐๐ หัวเทียม ๑๐๐ ชิง ๕,๐๐๐ ข้าวจ้าว ๑,๐๐๐ ข้าวจ้าว ๑๕,๐๐๐ ข้าวคั่ว ๓๐,๐๐๐ ข้าวข้างม้า ๓,๐๐๐ งา ๑ ชัน ไข่ไก่ ๖ ฟอง ไข่เป็ดจีน ๓ แผ่น อ้อย ๙ ท่อน หญ้าข้าง ๓ หมวด นวด ๓ ตอง เหมียง ๓๐๐ เหล้าจ่าย ๓๐,๐๐๐ เหล้าเด็ด ๑๕,๐๐๐ เหล้า ปอน ๗,๕๐๐ เหล้าไห ๓ ไห กล้วยตั้ง ๓ หวี กล้วยห้าม ๘ หวี กล้วยตั้ง ๖ ลูก มะพร้าว ห้าม ๘ ลูก

เครื่องแก่แค หยวก ๓ ท่อน ข้า ๓ ปม หนึ่ง ๓ แผ่น ปลาร้า ๒๐๐ ข้าวคั่ว พลุนก ตะไคร้ ใบงั่ว ชะอม หลัคร้ว ๖ หาบ หลัโคน ๖ แบก ขวาน ๑ ด้าม ผ้าขาว ๑ ผืน พอก หัวข้างสับ อ่าง ๑ ลูก กระจดั่ง ๑ ใบ หม้อแกง ๓ ใบ ไห ๓ ลูก น้ำถุ้ง ๓ ลูก กระจบวย ๓ ลูก ปาก ๓ คัน<sup>43</sup>

เครื่องอารักษ์หลวงพระญาแพน มีหมอน สะลี ชั้นหมาก ชั้นเหล่า ต้นปูนเงิน ของพลูเงิน ซ้อนเงิน ผ้า เสื้อ สาดหวายแขบแดง สาดเขียนแขบแดง ภูเงินปากแง่ม ไม้ควักหูเงิน ไม้จิ้มข้าว เงิน อุบขนาดเงิน น้ำต้นดิน และวี สิ่งละ ๑ อย่าง สลุงเงิน สะโตกหาง ผ้าปกชั้น และปากกำ เหล้าเงิน อย่างละ ๑ คู่

เครื่องตั้งมีเปี้ย ๑๐,๐๐๐ ให้เป็นเปี้ยจริงไม่ให้ใช้เงินหรือหมากแทน หมากหมื่น เทียนเงิน เทียนทองคำ ๑ คู่ หนักเล่มละ ๑๐๐ มะพร้าว ๔ คู่ ขี้ผึ้ง ๒,๐๐๐ สีสาย ๒๐๐ ภู จันทน์ขาว จันทน์แดง หมากจ่าย ๔ หัว เหล้าหมื่น ข้าวหมื่น ซอแดง ๑ ผืน ผ้าแดงมุงหยับ ๑ ฮ้ำ ผ้า ขาว ๑ ฮ้ำ ฝ่าย ๑ กั้น เครื่องเกียรตยศ มีอะม็อก ๑ กระจบอก สีนาด ๒ กระจบอก หอก ๒ ด้าม ดาบ ๒ ด้าม ลา ๒ ด้าม กุบหงสา ๑ ใบ และหมวกหนึ่ง ๒ ใบ<sup>44</sup>

<sup>43</sup> “พื้นเมืองน่าน ฉบับวัดพระเกิด เจ้าหนานจันต๊ะวงศ์ แม่เจ้าอำภา มหายศนันท์ ถวายต้นฉบับโบราณในห้องสมุด วัดพระเกิด เมื่อวันที่ ๒๑ พฤศจิกายน พ.ศ.๒๕๐๑ นิยม สองสีโย (ปริวรรต)” อ่างโน พระพนัส ทิพพะเมธี และ พระอุดร ชินวังโส, **พิกัดนันทเวชนุสรณ์**, (กรุงเทพฯ : อมรินทร์, ๒๕๕๒), หน้า ๑๓๓.

<sup>44</sup> “พื้นเมืองน่าน ฉบับวัดพระเกิด เจ้าหนานจันต๊ะวงศ์ แม่เจ้าอำภา มหายศนันท์ ถวายต้นฉบับโบราณในห้องสมุด วัดพระเกิด เมื่อวันที่ ๒๑ พฤศจิกายน พ.ศ.๒๕๐๑ นิยม สองสีโย (ปริวรรต)” อ่างโน พระพนัส ทิพพะเมธี และ พระอุดร ชินวังโส, **พิกัดนันทเวชนุสรณ์**, (กรุงเทพฯ : อมรินทร์, ๒๕๕๒), หน้า ๑๓๘.



#### ๔. อารักษ์หลวงเจียง

ให้เจ้าหลวงเมืองน่านประทานเงิน ๓ เล่ม (คลัง) เครื่องใส่ชั้นมีซี่ผึ้ง ๓,๐๐๐ น้ำมัน ๓๐๐ สีสาย ๓๐๐ ผ้าขาว ๑ ฮ้ำ ไก่ ๙ คู่ ข้าวคั่วหมื่นห้าพัน ข้าวหัว ๗,๕๐๐ ข้าวจ้าวพัน ข้าวข้างม้า ๓,๐๐๐ งา ๓ ชั้น ไช้ ๖ ฟอง ไช้เปิด ๓ ฟอง อ้อย ๙ ท่อน เหล้าจ่าย ๑๕,๐๐๐ เหล้าเด็ด ๗,๕๐๐ เหล้าปอน ๓,๗๕๐ เหล้าไห ๓ ไห กำเหล้าไห ๙ เล่ม หมาก ๑ หัว เหล้าพัน หมากขึ้น ๓ หัว หมากตัด ๑ หัว

ตั้งขบวนการที่ไปแต่งเครื่องแกมเลี้ยงให้ทุกคน คือ เปี้ย ๖๐๐ หมาก ๖ ไหม และเหล้า ๒๕๐ ขุนเมืองจ่ายให้ขบวนการและเครื่องแกมเลี้ยง ประกอบด้วย กู๊ พิมเสน กายาน อย่างละ ๒ จันทน์ขาว จันทน์แดง ปลาสำ มะพร้าวตั้ง ๖ ลูก มะพร้าวห้าม ๖ ลูก กล้วยตั้ง ๔ หวี กล้วยห้าม ๘ หวี ควาง ๓ มู หลัว ๓ ทาบไว้ที่แต่ง พริกน้อย ๓๐๐ พริกห่อ ๓๐๐ ชิง ๓๐๐ หัวบัว ๓๐๐ เทียม ๓๐๐ เหมียง ๓๐๐ หัวเผือก ๑ ไท หัวมัน ๑ ไท ถั่ว ๑ ไท ลูกเดือย ๓ ช่อ ข้าวหมาก ๓ ห่อ หล้าข้าง ๓ หมวด นวด ๓ ตอง ชั้นหมาก ๓ ชั้น ข้าวตอกดอกไม้ ๓ แถว เทียนน้อย ๖๐ เล่ม เทียนค่าคิงเจ้าหลวงเมืองน่าน ๓ เล่ม แล้วนำซี่ผึ้งมาปั้นเป็นรูปคน ๖๐ คน ข้าง ๒๕ เชือก ม้า ๓๐ ตัว สิงห์ ๖ ตัว ลวง ๖ ตัว ไก่ ๖ ตัว ควาย ๖ ตัว และเรือ ๖ ลำ<sup>45</sup>

#### ๕. อารักษ์หลวงข้างเผือก

วันแกมเลี้ยงอารักษ์หลวงข้างเผือกใช้เงิน ๓๑๕ เงิน เจ้าหลวงเมืองน่านมีของฝากไปต้อนรับอารักษ์หลวงข้างเผือกที่โรงไชย มีเทียน ๒ คู่ หมาก ๒ ขด มะพร้าว ๒ ตั้ง เหล้าพัน น้ำจันทน์โภชนะอาหาร และข้าวตอกดอกไม้<sup>46</sup>

เครื่องมิ่งเมืองแกมเลี้ยงอารักษ์หลวงเจ้าข้างเผือก พระญาเจ้าตนพ่อประกอบด้วย ควายเขาเงินเขาค่า ๑ คู่ ต้นปูนเงิน สลอบเงิน ซองพลูนาถ ซ้อน ซองพลูงา อุบนวดเงิน ชั้นดี สะโตกหาง ผ้าเทศ เสื้อเทศ เสื้อมั่งรุ่ง ผ้ากาสา ผ้าท่อน สาดหวาย และสาดเขียนแบบแดง สิ่งละ ๑ อย่าง ไม้ถู่ฉาก ๑ คู่ ไม้ถู่เงิน ๑ คู่ ผ้าขาว ๑ ฮ้ำ

เครื่องอาสนะพระญาเจ้าตนพ่อ มีสาดอ่อน ๑ ผืน สาดหวาย ๑ ผืน สะลีเฮ และหมอนผา

<sup>45</sup> “พื้นเมืองน่าน ฉบับวัดพระเกิด เจ้าหนานจันต๊ะวงศ์ แม่เจ้าอำภา มหายศนันท์ ถวายต้นฉบับโบราณในห้องสมุดวัดพระเกิด เมื่อวันที่ ๒๑ พฤศจิกายน พ.ศ.๒๕๐๑ นิยม สองสีโย (ปริวรรต)” อ้างใน พระพนัส ทิพพะเมธี และ พระอุตร ชินวังโส, พิศาลนันท์เวชนุสรณ์, (กรุงเทพฯ : อมรินทร์, ๒๕๕๒), หน้า ๑๑๗ – ๑๑๙.

<sup>46</sup> อรุณรัตน์ วิเชียรเขียว และศรีธิน คำแพง (ปริวรรต), พื้นนาเมืองน่านและควาทงเมืองน่าน ต้นฉบับวัดหัวข่วง ตำบลในเวียง อำเภอเมือง จังหวัดน่าน, (เอกสารอัดสำเนา, ๒๕๒๘), หน้า ๗.



เครื่องแกมเลี้ยงพระญาเจ้าตนลูก ประกอบด้วยต้นปูนาก สลอบนาก ซ้อนนาก อุบนวดนาก ซองพลูงา สาดเขียนแซบแดง สาดหวาย ผ้าเทศ เสื้อเทศ ผ้ากาสี และชั้นหมาก สิ่งละ ๑ อย่าง สีนาด ๑ คู่ หลี่เงิน ๑ คู่ หอก ๑ ด้าม ดาบเฉลยเขี้ยวเงิน ๑ คู่ ผ้าขาว ๑ ฮ้ำ ผ้าแดง ๒ ฮ้ำ ผ้ากึ่งเทศ ๑ ผืน และสะโตกหาง ๑ ลูก

อาสนะพระญาเจ้าตนลูก มีสาดอ่อน ๑ ผืน สาดหวาย ๑ ผืน สะลีแฮแดง หมอนผาแฮสะกา ๑ ลูก ผ้าท่อน ๓ ผืน

เตรียมเครื่องให้นางพีที่นั่ง (ร่างทรง) อารักษ์หลวงเจ้าข้างเผือก มีข้าวป้อมหาง ๑ ลูก เสื้ออก اسا ๑ ผืน ซิ่นทะเลียม ๑ ผืน ผ้าใบกา اسا ๑ ผืน มีदन้อยเขี้ยวเงิน ๑ ด้าม และต้นปูนเงิน ๑ ต้น<sup>47</sup>

## ๖. อารักษ์หลวงมิ่งเมือง

อารักษ์หลวงมิ่งเมืองแต่โบราณอยู่มุด้านหลังวัดมิ่งเมือง จนกระทั่ง พ.ศ.๒๕๒๘ ได้ย้ายเข้ามาไว้ภายในวัดมิ่งเมือง มีราชประเพณีว่าเมื่อท้าวพระญาองค์ใดมาครองเมืองน่านครบ ๓ ปี ให้ตั้งหลักมิ่งเมือง (หลักมิ่ง) หรือปลุกมิ่งตเมือง เครื่องแกมเลี้ยงมิ่งเมืองให้เจ้านายขุนนางจัดให้ครบอย่าให้ขาด ประกอบด้วยเปี้ย ๑,๓๐๐ เหล้าพัน

ตั้งช่างสับผู้ทำหน้าที่ฆ่าควายแกมเลี้ยงมี ๒ ชั้น เมื่อจะตั้งหลักมิ่งเมืองและแกมเลี้ยงมิ่งเมืองให้แตงนายแถวอาสาสมัครมาไว้แก่ขุนเมือง ให้ตั้งเครื่องแกมน้อยหันหน้าลงท่าเรือแม่น้ำน่าน เมื่อจะอัญเชิญอารักษ์หลวงมิ่งเมืองที่ลงนางพี (ประทับร่างทรง) ลงจากโรงไชยแห่แหนเป็นขบวนไปท่าเรือ ให้มีเทียนเงิน ๓ คู่ เทียนนาก ๓ คู่ ข้าวตอกดอกไม้ หมาก ๓ ขด มะพร้าว ๓ ตั้งเหล้า ๓,๐๐๐ เมื่อถึงท่าเรือให้แกมน้อยที่นั่นในคืนนั้น ถึงรุ่งเช้าจึงลำดับเรือแห่ลงแม่น้ำน่าน ประกอบด้วยเรือตนลูกเจ้าพระญาแพนลงก่อนอันดับแรก พระที่นั่งเรือผ้าแดง ซ่อแดง ๒ ผืน ถัดมาเรือของเจ้าพระญาตนพ่อล่องลงพระที่นั่งเรือผ้าขาว ซ่อสีขาว ๑ ผืน เรือขุนเมืองตาม เรือหมุ่นายแถวตาม และเรือเหล่า เดิมให้ล่องถึงเมืองแล้วให้ล่องกลับด้วยเรือเปล่า เอาเครื่องแกมน้อยมารับที่ผาชะล่าน ๑ คืบ ซึ่งใกล้จะถึงเวียง รุ่งเช้าจึงจัดพนักงานแห่แห่ ประกอบด้วยหอก ดาบ ลาอะม็อก สีนาด หน้าไม้ พลุ ลากา ปี่หื้อ แตรเหิน ซ้องกลอง ปี่เสพ พาทยพิณ เครื่องท้าวพระญา (เครื่องราชกกุธภัณฑ์) มาต้อนรับเอาอารักษ์หลวงมิ่งเมืองที่ผาชะล่านแห่ล่องลงถึงโรงไชยหยุดพักอยู่นอกเวียงแล้วขณะที่แห่เดินทางกลับช่วงค่ำ เจ้าต่อขุนมอบหมากพลูเหล้ายาให้คณะแห่ทุก

<sup>47</sup> “พื้นเมืองน่าน ฉบับวัดพระเกิด เจ้าหนานจันต๊ะวงศ์ แม่เจ้าอำภา มหายศนันท์ ถวายต้นฉบับโบราณในห้องสมุดวัดพระเกิด เมื่อวันที่ ๒๑ พฤศจิกายน พ.ศ.๒๕๐๑ นิยม สองสีโย (ปริวรรต)” อังโน พระพนัส ทิพพะเมธี และพระอุดร ชินวังโส, พิศาลนันทเวชนุสรณ์, (กรุงเทพฯ : อมรินทร์, ๒๕๕๒), หน้า ๑๓๑.



คน พักอยู่นอกเวียง ๒ คืบ เจ้าต่อขุนก็มาอัญเชิญอารักษ์หลวงมิ่งเมืองเข้าสู่โรงไชย (หอสนาม) ภายในเวียง

ช่วงเย็นแต่งแกล้มอารักษ์หลวงมิ่งเมืองที่โรงไชย เจ้าหลวงเมืองน่านจัดให้ขุนเมืองที่ไปแห่ อารักษ์เจ้ากลับเข้าเวียง มีข้าวตอกดอกไม้ และเทียน ๓ คู่ เครื่องแกล้มเลี้ยงมีข้าวแก้วหมื่นน้ำ ข้าวกลุ่มหมื่นน้ำ ข้าวราชารสหมื่นน้ำ หน่อกล้วยตึบน้อย หน่อกล้วยตึบคำ และหน่อกล้วยจันทน์ อย่างละ ๑ หน่อ เงินใส่ขันข้าวตอก ๓๐๐ กุ๊พิมเสนชนกกำยานจันทน์ เทียนน้อย ๖๐ เล่ม เทียนค่าคิงเจ้าหลวงน่าน ๘ เล่ม เทียนค่าคิงของเจ้านายราชตระกูลทุกองค์องค์ละ ๑ เล่ม หอก ดาบ ลา หน้าไม้ และสีนาค อย่างละ ๓ ด้าม แพน ๑ คู่

ชั้นหมากจัดแต่ง ๓ ชั้น ชั้นเก้ามืดต้นปุนทองคำ อุบนวดทองคำ ซองพลูทองคำ ซ้อนทองคำ แปงเหล้าทองคำ ปากกำเหล้าทองคำ และควายเขาคำ ๑ คู่ ชั้นกลางมีต้นปุนนาก แปงเหล้านาก กำเหล้านาก ๓ กำ ชั้นปลายมีต้นปุนเงิน อุบนวดเงิน ซองพลูเงิน กำเหล้าเงิน ๓ กำ สลอบลายเงิน แปงเหล้าเงิน ซ้อนเงิน ผ้าปกชั้น ๓ ผืน ผ้าเช็ดหน้า ๓ ผืน

ชั้นหมากรั้งโรง ๓ ชั้น ภายในใส่ต้นปุนงา ๓ ต้น ซองพลูงา ๓ ใบ อุบนวดงา ๓ ใบ ถ้วยงาใส่หมาก ๓ ใบ น้ำต้นตั้งรั้งโรงมีน้ำต้นดิน ๓ ต้น และน้ำต้นที่เครื่องแกล้มอีก ๓ ต้น<sup>48</sup>

### ๗. อารักษ์หลวงกวันจ่า

เจ้าหลวงเมืองน่านประทานให้อาเงินในเล่ม (คลัง) ของเมืองใช้จ่ายแกล้มเลี้ยงอารักษ์หลวง กวันจ่า ๑๐๐ เงิน เครื่องแกล้มเลี้ยงมีหมู ๑ ตัว ไก่ ๒ คู่ เหล้า ๖,๐๐๐ หมากตั้งหมื่น เทียน ผ้าแดง ๒ ฮ้า ผ้าขาว ๒ ฮ้า สาดหวาย ๑ ผืน น้ำต้นดิน ข้าวสาร ๕,๐๐๐ และพลู<sup>49</sup>

### ๘. อารักษ์หลวงเจ้าหอเหนือ

อารักษ์หลวงเจ้าหอเหนือหรืออารักษ์หลวงบ่อน้อง แกล้มเลี้ยงในเดือน ๘ แรม ๑๑ ค่ำ เครื่องมิ่งเมืองแกล้มเลี้ยงอารักษ์บ่อน้องเป็นเครื่องมิ่งเมืองมีดังนี้ ผ้าท่อน เสื้อกาสา ผ้าลาวดราวยาว ๑ วา ผ้าพอกหัวเหลือง สาดหวาย สาดเขียนแบบแดง ชั้นหมาก ต้นปุนเงิน อุบนวดเงิน ซองพลูเงิน ซ้อนเงิน แปงเหล้าเงิน น้ำต้นดิน กวมน้ำต้นเงิน ผ้าปกชั้น เจียกเบ้อ อุบข้าว วี บอบกด

<sup>48</sup> “พื้นเมืองน่าน ฉบับวัดพระเกิด เจ้าหนานจันต๊ะวงศ์ แม่เจ้าอำภา มหายศนันท์ ถวายต้นฉบับโบราณในห้องสมุด วัดพระเกิด เมื่อวันที่ ๒๑ พฤศจิกายน พ.ศ.๒๕๐๑ นิยม สองสีโย (ปริวรรต)” อ้างใน พระพนัส ทิพพะเมธี และ พระอุตร ชินวังโส, พิศานันท์เวชนุสรณ์, (กรุงเทพฯ : อมรินทร์, ๒๕๕๒), หน้า ๑๑๓ – ๑๑๕.

<sup>49</sup> อรุณรัตน์ วิเชียรเขียว และศรีธน คำแปง (ปริวรรต), พื้นนาเมืองน่านและควาทงเมืองน่าน ต้นฉบับวัดหัวข่วง ตำบลในเวียง อำเภอเมือง จังหวัดน่าน, (เอกสารอัดสำเนา, ๒๕๒๘), หน้า ๗.





หมากเงิน สิ่งละ ๑ อย่าง ไม้ถู่เงิน ๑ คู่ กำเหล่าเงิน ๒ ออม เหล้าพันน้ำ ๓ ลูก สะโตกหางมี  
ต่างตอง ๑ คู่ และถ้วย ๑๕ ใบ<sup>50</sup>

#### ๙. อารักษ์หลวงเจ้าตนน้องหอพระโคน

เครื่องแกมอารักษ์หลวงเจ้าตนน้องหอพระโคน ประกอบด้วยผ้าท่อน เสื้อกาสา ผ้าลาวาด  
ราวยาว ๑ วา สาดหวาย สาดเขียนแซบแดง ชั้นหมาก ต้นปูนเงิน อุบนวดเงิน ซองพลูเงิน ผ้า  
ปกชั้น ซ้อนเงิน สลอบเงิน แปงเหล่าเงิน น้ำต้นดิน กวนน้ำต้นเงิน ตีนน้ำต้นเงิน เจียกบ่อเงิน  
และอุบข้าว สิ่งละ ๑ อย่าง ไม้ถู่เงิน ๑ คู่ ปากกำเหล่าเงิน ๒ ออม เหล้าพันน้ำ ๓ ลูก สะโตก  
หางมีต่างตอง ๒ ใบ และถ้วย ๑๕ ใบ<sup>51</sup>

#### ๑๐. อารักษ์หลวงอาชญาางหอใต้

เครื่องแกมอารักษ์หลวงอาชญาางหอใต้ ประกอบด้วยชินท่อน เสื้อกาสา ผ้าลาวาดราวยาว  
๑ วา ซ้อง แวนแยง หวี เหล้าพันน้ำ สาดหวาย สาดเขียนแซบแดง เจียกบ่อ และอุบข้าว สิ่ง  
ละ ๑ อย่าง ชั้นหมาก ต้นปูนเงิน อุบนวดเงิน ซองพลูเงิน แปงเหล่าเงิน น้ำต้นดิน กวนน้ำต้น  
เงิน ตีนน้ำต้นเงิน ผ้าปกชั้น และสะโตกหางมีต่างตอง อย่างละ ๑ คู่ ปากกำเหล่าเงิน ๒ ออม  
ไม้ถู่เงิน ๒ คู่ และถ้วย ๑๕ ใบ<sup>52</sup>

#### ๑๑. อารักษ์หลวงแสนหาญ

เครื่องแกมเลี้ยงอารักษ์หลวงแสนหาญ มีผ้าท่อน เสื้อแรดดอกหลาย ชั้นหมาก ต้นปูนเงิน  
อุบนวดเงิน ซองพลูเงิน ซ้อนเงิน สลอบ แปงเหล่าเงิน ออมเหล่าพันน้ำ น้ำต้นดิน กวนน้ำต้นเงิน

<sup>50</sup> “พื้นเมืองน่าน ฉบับวัดพระเกิด เจ้าหนานจันต๊ะวงศ์ แม่เจ้าอำภา มหายศนันท์ ถวายต้นฉบับโบราณให้ห้องสมุด  
วัดพระเกิด เมื่อวันที่ ๒๑ พฤศจิกายน พ.ศ.๒๕๐๑ นิยม สองสีโย (ปริวรรต)” อ้างใน พระพนัส ทิพพะเมธี และ  
พระอุดร ชินวังโส, พิศาลนันทเวชนุสรณ์, (กรุงเทพฯ : อมรินทร์, ๒๕๕๒), หน้า ๑๓๕.

<sup>51</sup> “พื้นเมืองน่าน ฉบับวัดพระเกิด เจ้าหนานจันต๊ะวงศ์ แม่เจ้าอำภา มหายศนันท์ ถวายต้นฉบับโบราณให้ห้องสมุด  
วัดพระเกิด เมื่อวันที่ ๒๑ พฤศจิกายน พ.ศ.๒๕๐๑ นิยม สองสีโย (ปริวรรต)” อ้างใน พระพนัส ทิพพะเมธี และ  
พระอุดร ชินวังโส, พิศาลนันทเวชนุสรณ์, (กรุงเทพฯ : อมรินทร์, ๒๕๕๒), หน้า ๑๓๖.

<sup>52</sup> “พื้นเมืองน่าน ฉบับวัดพระเกิด เจ้าหนานจันต๊ะวงศ์ แม่เจ้าอำภา มหายศนันท์ ถวายต้นฉบับโบราณให้ห้องสมุด  
วัดพระเกิด เมื่อวันที่ ๒๑ พฤศจิกายน พ.ศ.๒๕๐๑ นิยม สองสีโย (ปริวรรต)” อ้างใน พระพนัส ทิพพะเมธี และ  
พระอุดร ชินวังโส, พิศาลนันทเวชนุสรณ์, (กรุงเทพฯ : อมรินทร์, ๒๕๕๒), หน้า ๑๓๖.



ผ้าสายลาย ผ้าปักชั้น สะโตกทางมีต่างตอง อุบข้าว วี และเป้ายาเขียวทองคำ สิ่งละ ๑ อย่าง  
ไม้ถู่เงิน ๑ คู่ และถ้วย ๑๕ ใบ

เครื่องหมอเทียม (ร่างทรง) มีชั้นหมาก ๑ ชั้น ต้นปูนเงิน ๑ ต้น แบ่งเหล้าเงิน ๑ ใบ<sup>53</sup>

## ๑๒. อารักษ์หลวงบ่อมาง

อารักษ์หลวงบ่อมางเป็นบ่อเกลือ อยู่ที่เมืองบ่อเกลือ (อำเภอบ่อเกลือ จังหวัดน่าน) ใน  
เอกสารตำนานระบุว่าเกลือเม็ดในเดือน ๘ ดับ (เดือน ๘ แรม ๑๕ ค่ำ) เครื่องมิ่งเมืองเกลือ  
อารักษ์หลวงบ่อมางเจ้าหลวงเมืองน่านประทานให้ มีหมากสามหมื่น เปี้ยหมื่นห้าพัน ชีฝั้ง ๓,๐๐๐  
สีสาย ๓๐๐ เทียนคำ เทียนเงิน อย่างละ ๑ คู่หนัก ๑๐๐ กู๊ ๑๑ จันทน์ ๒๐ พริกน้อย ๒๐๐  
ผ้าขาว ๑ ฮ้า ควาย ๑ ตัว หมู ๑ ตัว หมาก ๑ ตัว ไก่ มะพร้าว เหล้า ข้าว

เครื่องเกลืออารักษ์หลวงบ่อมาง มีชีฝั้ง ๑๕๐ หมากห้าพัน และสีสาย ๑๕๐

เครื่องเกลือบ่อน้ำในราชสมภาร คือ เครื่องเกลือของชาวเมืองร่วมกัน มีชีฝั้ง  
๑,๐๐๐ น้ำ เทียน ๓ คู่ หมาก ๓,๐๐๐ มะพร้าว ๓ คู่ กู๊ ๑๐ จันทน์ ๑๐๐ น้ำเฝ้า ๑๐๐  
น้ำลูก ๑๐๐ น้ำเกลือไม่จำกัด เทียนเล่มหนัก ๑๐ มี ๓ คู่ ชีฝั้ง ๕๐๐ หมาก ๓๐๐๐ ผ้าขาว  
คู่ผ้าแดงอย่างละ ๑ คู่ และมะพร้าว ๓ คู่<sup>54</sup>

เครื่องเกลือพระญาเจ้าตนลูกแก้ว มีหมอน สะลี ชั้นหมาก ต้นปูนเงิน ผ้า เสื้อ สาดแขบ  
แดง ข้อน อุบนวดเงิน ของพลูเงิน น้ำต้นดิน ไม้จิ้มเขียวเงิน ไม้ถู่เงินปากแง่ม ไม้ควักชีหูเงิน  
และวี สิ่งละ ๑ อย่าง ปากกำเหล้าเงิน ๑ คู่ และสลุงเงิน ๑ คู่<sup>55</sup>

<sup>53</sup> “พื้นเมืองน่าน ฉบับวัดพระเกิด เจ้าหนานจันต๊ะวงศ์ แม่เจ้าอำภา มหายศนันท์ ถวายต้นฉบับใบลานให้ห้องสมุด  
วัดพระเกิด เมื่อวันที่ ๒๑ พฤศจิกายน พ.ศ.๒๕๐๑ นิยม สองสีโย (ปริวรรต)” อ้างใน พระพนัส ทิพพะเมธี และ  
พระอุดร ชินวังโส, พิศาลนันท์ทเวชนุสรณ์, (กรุงเทพฯ : อมรินทร์, ๒๕๕๒), หน้า ๑๓๗.

<sup>54</sup> อรุณรัตน์ วิเชียรเขียว และศรีธน คำแบ่ง (ปริวรรต), พื้นนาเมืองน่านและคาวทางเมืองน่าน ต้นฉบับวัดหัว  
ช่วง ตำบลในเวียง อำเภอเมือง จังหวัดน่าน, (เอกสารอัดสำเนา, ๒๕๒๘), หน้า ๗.

<sup>55</sup> “พื้นเมืองน่าน ฉบับวัดพระเกิด เจ้าหนานจันต๊ะวงศ์ แม่เจ้าอำภา มหายศนันท์ ถวายต้นฉบับใบลานให้ห้องสมุด  
วัดพระเกิด เมื่อวันที่ ๒๑ พฤศจิกายน พ.ศ.๒๕๐๑ นิยม สองสีโย (ปริวรรต)” อ้างใน พระพนัส ทิพพะเมธี และ  
พระอุดร ชินวังโส, พิศาลนันท์ทเวชนุสรณ์, (กรุงเทพฯ : อมรินทร์, ๒๕๕๒), หน้า ๑๓๘.



### ๑๓. อารักษ์หลวงป่าเหมี้ยง

เครื่องแก้มอารักษ์หลวงป่าเหมี้ยง มีเงิน ๒๒ เงิน ขี้ผึ้ง ๑๐๐ น้ำ เกลือ ๑,๐๐๐ น้ำหมาก ๒,๐๐๐ และจันทน์กลีบ ๑๐ ปั้น<sup>56</sup>

เส้นแก้มเมืองของอารักษ์หลวงป่าเหมี้ยง มีตาบ สีนาต ต้นปูนตองดำแบบปากเงินของพลู่เงิน สลอบเงิน สลูงเงิน สาดเขียนแบบแดง ผ้าเทศ กู และจันทน์ สิ่งละ ๑ อย่าง อูบเหมี้ยงเงิน ซ้อนเงิน ไม้ถู่เงิน ปากกำเหล้าเงิน และส้อมดอกไม้เงิน อย่างละ ๑ คู่ ควาย ๑ หลัง (ตัว) เงินใส่ขัน ๑๐๐ เงิน เบี้ยหมื่น และหมากหมื่น

เครื่องแห่แหน มีพาทย์ ๑ โรง และปีเสพ ๑ ชุม

เครื่องแก้มเลี้ยงอีก ๑ สำหรับ มีข้าวจ่ายหมื่น เหล้าเด็ด ๒,๐๐๐ กุบสัพพะเหลียว ๑ ใบ ชันหมาก ๒ ลูก สะโตกหาง ๑ ใบ ผ้าขาว ๑ ฮ้ำ ผ้าแดง ๑ ฮ้ำ น้ำตั้นดิน ๑ ลูก วิกำมะลอ ๑ ใบ เทียนใส่ขันเล่มบาท ๔ คู่ หมาก ๔ ขด หมากจ่าย ๔ หัว ขี้ผึ้ง ๒,๐๐๐ และเกลือ ๒,๐๐๐

ครวนางพื้ที่นึ่ง (ร่างทรง) ป้อมหาง ๑ ลูก ต้นปูนเงิน ๑ ลูก มีदन้อยเขียวเงิน ๑ คู่ วิกำมะลอ ๑ ด้าม ผ้าใบกาสา ๑ ผืน ชัน ๑ ผืน เสื่อ ๑ ผืน เสื่อเทศ ๑ ผืน และสาดหวยเปลือย ๑ ผืน<sup>57</sup>

### ๑๔. อารักษ์หลวงท้าวขาก่าน

ท้าวขาก่าน เดิมเป็นเจ้าของฝางแล้วมาเป็นเจ้าเมืองน่านระหว่าง พ.ศ.๒๐๑๗ - ๒๐๒๐ ได้เป็นผู้สร้างพระธาตุแช่แห้ง<sup>58</sup> เมื่อสิ้นชีวิตได้รับการสถาปนาขึ้นเป็นอารักษ์หลวงท้าวขาก่าน มีเครื่องแก้มประกอบด้วย เหล้าหมื่น ข้าวหมื่น เกลือพันน้ำ พริก ๕๐๐ ชิง ๕๐๐ หัวบัว ๕๐๐ หัวเทียม ๓๐๐ พริกน้อย ๓๐ ผึ้ง ๕๐๐ หมาก ๕ หัว พลู่ ๑,๐๐๐ กูจันทน์ ผ้าขาว ๑ ฮ้ำ ผ้าเทศ ๑ ผืน ผ้าโพกหัว ๑ ผืน วิกำมะลอ ๑ ด้าม ชัน ๔ ลูก ต้นปูนเหลือง ๑ ต้น ต้นปูนขาว ๓ ต้น สลอบขาว ๑ ใบ สลอบเหลือง ๑ ใบ อุบนวดเงิน ๓ ลูก อุบนวดเหลือง ๑ ลูก

<sup>56</sup> อรุณรัตน์ วิเชียรเขียว และศรีธน คำแพง (ปริวรรต), **พื้นนาเมืองน่านและคาวทางเมืองน่าน ต้นฉบับวัดหัวข่าง ตำบลในเวียง อำเภอเมือง จังหวัดน่าน**, (เอกสารอัดสำเนา, ๒๕๒๘), หน้า ๗.

<sup>57</sup> “พื้นเมืองน่าน ฉบับวัดพระเกิด เจ้าหนานจันต๊ะวงศ์ แม่เจ้าอำภา มหายศนันท์ ถวายต้นฉบับใบลานให้ห้องสมุดวัดพระเกิด เมื่อวันที่ ๒๑ พฤศจิกายน พ.ศ.๒๕๐๑ นิยม สองสีโย (ปริวรรต)” อ้างใน พระพนัส ทิพพะเมธี และ พระอุตร ชินวังโส, **พิศาลนันทเวชนุสรณ์**, (กรุงเทพฯ : อมรินทร์, ๒๕๕๒), หน้า ๑๓๙ - ๑๔๐.

<sup>58</sup> สรัสวดี อ๋องสกุล (ปริวรรต), **พื้นเมืองน่าน ฉบับวัดพระเกิด**, (กรุงเทพฯ : อมรินทร์, ๒๕๓๙), หน้า ๑๕ และ ๑๗.



มะพร้าวแก่ ๔ ลูก สะโตก ๔ ใบ สาดหวาย ๔ ผืน สาดอ่อน ๑ ผืน สลุง ๔ ใบ น้ำต้นดิน ๒ ลูก กล้วย ๒ ต้น อ้อย ๒ เล่ม หอก ดาบ ลา ควาย ๑ หลัง (ตัว) และจำยาม (ไก่) ๒ คู่<sup>59</sup>

### ๑๕. อารักษ์หลวงพระญาเจ้าเปือแพ

เครื่องอาสนะพระญาเจ้าเปือแพเจ้า มีผ้ากาสา อุบนวด ต้นปูนตองดำ สาดอ่อน สาดหวาย สะลิผ้าแดง ผ้ากาบแขงซำ เสื้อนิพาแดงน่าน และสาดหวาย สิ่งละ ๑ อย่าง หมอนแดง ๒ ลูก เบี้ยตั้งสามหมื่น ผ้าขาว ๓ ฮำ

เครื่องแก้มคอ ๓ ผืน สะโตก ๓ ลูก ควาย ๑ หลัง (ตัว) ตัวง (หมู) ๑ ตัว ต้าม (หมา) ๑ ตัว พบเห็นที่ไหนให้จับเอาที่นั่น จำยาม (ไก่) ๖ คู่ ผักนึ่ง ปลาสำ หมากเขือสำ พริกน้อย ๓ ห่อ ห่อละ ๑๐๐ พริกห่อ ๕๐๐ หัวบัว ๓๐๐ ชิง ๕๐๐ เกลือ ๕๐๐ ข้าวจ้าว ๑,๐๐๐ ข้าวหัวหมื่นห้าพัน ข้าวคร้วสามหมื่น ข้าวข้างม้า ๓,๐๐๐ งา ๑ ชัน ไข่ ๖ ฟอง ไข่เป็ดจีน ๓ แผ่น อ้อย ๙ ท่อน หญ้าข้าง ๓ หมวด นวด ๓ ตอง เหมียง ๓๐๐ เหล้าจ่ายสามหมื่น เหล้าเด็ดหมื่นห้าพัน เหล้าปอน ๗,๕๐๐ เหล้าไห ๓ ไห กล้วยตั้ง ๓ หวี มะพร้าว ๓ ลูก มะพร้าวห้าม ๖ ลูก หลัวคร้ว (พีน) ๙ หาบ หลัวโคน ๖ แบก ขวาน ๑ ต้าม ผ้าขาว ๑ ผืน พอกหัวข้างสับ อ่าง ๑ ลูก กระตั้ง ๑ ใบ หม้อ ๓ ลูก ไท ๓ ลูก น้ำถุ้ง ๓ ลูก กระบวย ๓ ลูก และป้าก ๓ คัน

เครื่องแกงแค มีหยวกกล้วย ๓ ท่อน ไข่ ๙ ปม หนิง ๓ แผ่น ปลาร้า ๓๐๐ ข้าวคั่ว พลูนก ตะไคร้ ใบวัว และชะอม<sup>60</sup>

### ๑๖. อารักษ์หลวงบ่อเหล็กอวน

บ่อเหล็กเมืองอวน ปัจจุบันอยู่ในเขตตำบลอวน อำเภอป่าจ้อย จังหวัดน่าน เครื่องแก้ม อารักษ์หลวงบ่อเหล็กอวน มีเงิน ๕๐ เงิน เสื้อเฮ ๑ ผืน ชิ่นเทศ ๑ ผืน ผ้าใบกาสา ๒ ผืน แวน ๑ คัน เบี้ย ๑,๐๐๐ หมาก ๑,๐๐๐ และเกลือ ๑,๐๐๐<sup>61</sup>

<sup>59</sup> “พื้นเมืองน่าน ฉบับวัดพระเกิด เจ้าหนานจันต๊ะวงศ์ แม่เจ้าอำภา มหายศนันท์ ถวายต้นฉบับโบราณให้ห้องสมุด วัดพระเกิด เมื่อวันที่ ๒๑ พฤศจิกายน พ.ศ.๒๕๐๑ นิยม สองสีย (ปริวรรต)” อ่างใน พระพนัส ทิพพะเมธี และ พระอุดร ชินวังโส, พิศาลนันท์เวชนุสรณ์, (กรุงเทพฯ : อมรินทร์, ๒๕๕๒), หน้า ๑๔๐.

<sup>60</sup> “พื้นเมืองน่าน ฉบับวัดพระเกิด เจ้าหนานจันต๊ะวงศ์ แม่เจ้าอำภา มหายศนันท์ ถวายต้นฉบับโบราณให้ห้องสมุด วัดพระเกิด เมื่อวันที่ ๒๑ พฤศจิกายน พ.ศ.๒๕๐๑ นิยม สองสีย (ปริวรรต)” อ่างใน พระพนัส ทิพพะเมธี และ พระอุดร ชินวังโส, พิศาลนันท์เวชนุสรณ์, (กรุงเทพฯ : อมรินทร์, ๒๕๕๒), หน้า ๑๑๖ – ๑๑๗.

<sup>61</sup> อรุณรัตน์ วิเชียรเขียว และศรีธัน คำแพง (ปริวรรต), พื้นนาเมืองน่านและคาวทางเมืองน่าน ต้นฉบับวัดหัวข่วง ตำบลในเวียง อำเภอเมือง จังหวัดน่าน, (เอกสารอัดสำเนา, ๒๕๒๘), หน้า ๗.



### ๑๗. อารักษ์หลวงบ่อเหล็กเคียน

เครื่องแก้มบ่อเหล็กเคียน มีหมู ๑ ตัว เป็ย ๕๐๐ หมาก ๔ ขด เทียน ๔ คู่ เหล้า ๕๐๐ มะพร้าว ๔ ลูก ผ้าขาวผ้าแดงอย่างละ ๑ วา รวมเงินแก้มเลี้ยงทั้งหมด ๓๒๕ เงิน<sup>๖๒</sup>

### ๑๘. อารักษ์หลวงแก่ง

เครื่องแก้มอารักษ์หลวงแก่ง มีมะพร้าว ๔ ลูก เหล้า ๔,๐๐๐ ไก่ ๔ คู่ เทียน ๘ คู่ หมาก ๑ หัว เปลือก ๑,๐๐๐ และดอกมะพร้าว ๑ ช่อ<sup>๖๓</sup>

### ๑๙. อารักษ์ผีหอลวง

อารักษ์ผีหอลวง หรือ ผีหอลวง เป็นผีปู่ย่าประจำราชตระกูลของเจ้านายภายในราชวงศ์ของเมืองน่าน ไม่ปรากฏบันทึกช่วงเวลา วิธีการ และเครื่องแก้มเลี้ยงประจำปี แต่มีการกล่าวถึงเมื่อมีการพิศของเจ้านายในราชตระกูล จะต้องทำพิธีแก้มเลี้ยงผีหอลวง ดังปรากฏหลักฐานในอาณาจักรหลักคำ กฎหมายของเมืองนครน่านกล่าวว่า “...คั้นว่าในราชตระกูลเข้าในผีหอลวง ข้าท้าวได้แปลงผีหอลวงแถม ๒๕๐๐ ธ็อก ขุนกินยาต่อกิ่ง...”<sup>๖๔</sup>

อารักษ์หลวงเมืองน่านองค์ต่างๆ เมื่อมีการแห่แห่นอญเชิญผ่านนางพื้ที่นั่ง หรือแห่ประโคมในโรงไชย มีเครื่องแห่นอญอารักษ์หลวง ประกอบด้วย สีนาต ๒ กระบอก ดาบเขลยเขี้ยวเงิน ๓ ด้าม หอกไชย ๑ ด้าม กลองสะบัดไชย ๑ วง ฆ้อง ๑ ลูก พาทย ๑ โรง และปี่เสพ ๑ ซุม และมีความเชื่อว่าต้องมีขอตาดน่าน หรือ ขอตาด ในพิธีแก้มเลี้ยงอารักษ์หลวงเมืองน่าน มีอารักษ์หลวงเจ้าพระญาบัวเป็นแก้ว ถ้าไม่ขอทำนองนี้จะไม่มาลงนางพื้ที่นั่ง (ไม่เข้าประทับทรง)<sup>๖๕</sup>

<sup>๖๒</sup> อรุณรัตน์ วิเชียรเขียว และศรีธน คำแปง (ปริวรรต), *พื้เนาเมืองน่านและคาวทางเมืองน่าน ต้นฉบับวัดหัวข่วง ตำบลในเวียง อำเภอเมือง จังหวัดน่าน*, (เอกสารอัดสำเนา, ๒๕๒๘), หน้า ๗.

<sup>๖๓</sup> อรุณรัตน์ วิเชียรเขียว และศรีธน คำแปง (ปริวรรต), *พื้เนาเมืองน่านและคาวทางเมืองน่าน ต้นฉบับวัดหัวข่วง ตำบลในเวียง อำเภอเมือง จังหวัดน่าน*, (เอกสารอัดสำเนา, ๒๕๒๘), หน้า ๗.

<sup>๖๔</sup> “อาณาจักรหลักคำ” อ่างในภูเดช แสนสา, คร่าว กฎหมาย จาริต ตำนาน หลักฐานทางประวัติศาสตร์ล้านนา, (เชียงใหม่ : แม็กซ์พริ้นติ้ง, ๒๕๕๖), หน้า ๔๘.

<sup>๖๕</sup> “พื้เนาเมืองน่าน ฉบับวัดพระเกิด เจ้าหนานจันต๊ะวงศ์ แม่เจ้าอำภา มหายศนันท์ ถวายต้นฉบับโบราณให้ห้องสมุดวัดพระเกิด เมื่อวันที่ ๒๑ พฤศจิกายน พ.ศ.๒๕๐๑ นิยม สองสีโย (ปริวรรต)” อ่างใน พระพนัส ทิพพะเมธี และพระอุดร ชินวังโส, *พิศาลนันทเวชนุสรณ์*, (กรุงเทพฯ : อมรินทร์, ๒๕๕๒), หน้า ๑๓๗.



## การแก้ลิ้มเลี้ยงอารักษ์หลวงก่อนเข้าเสวยเมืองน่านของกษัตริย์หรือเจ้าเมืองน่าน

กษัตริย์หรือเจ้าหลวงองค์ใหม่จะเข้าเสวยเมืองน่าน มีจารีตต้องให้แก้ลิ้มเลี้ยงอารักษ์หลวง เจ้าพญาบัวก่อนจะเข้าเวียงไปประทับในคุ้มหลวงหอคำ เริ่มต้นโดยการให้ประทับชั่วคราวอยู่ที่แห่งหนึ่งนอกเมืองก่อน แล้วจัดแต่งเทียนเงิน ๓ เล่ม เทียนทองคำ ๓ เล่ม เทียนนาก ๓ เล่ม ข้าวตอกดอกไม้ ๓ ขด มะพร้าว ๓ ตัง เหล้า ๓ ออม และผ้าขาว ๓ อ้า ไปแก้ลิ้มเลี้ยงที่โรงไชยหอसानหลวงเมืองบัวก่อนแล้วจึงเสด็จเข้าเมือง ประทับชั่วคราวอยู่แห่งหนึ่งในเมือง แล้วแก้ลิ้มเลี้ยงอารักษ์หลวงเจ้าพระญาบัวที่เมืองบัวอีกครั้ง มีหมูปิ้ง ๑ ตัว เทียนเงิน ๓ เล่ม เทียนทองคำ ๓ เล่ม และเหล้า ๓ ออม หลังจากนั้นจึงเข้าประทับอยู่ภายในเวียง (กำแพงล้อม)

เมื่อประทับภายในเวียงให้จัดแต่งเทียน ๓ คู่ ข้าวตอกดอกไม้ หมาก ๓ ขด มะพร้าว ๓ ตัง และเหล้า ๓ ออม ขึ้นแก้ลิ้มเลี้ยงอารักษ์หลวงที่โรงไชยหอसानภายในเวียงแล้วจึงขึ้นประทับอยู่คุ้มหลวงหอคำ เมื่อเสวยเมืองครบ ๓ ปีให้ “แก้ลิ้มประตุมิ่งเมือง” ตั้งเครื่องแก้ลิ้มเลี้ยงใหม่ทุกอัน และเมื่อเสวยเมืองครบอีก ๓ ปี ให้แก้ลิ้มอายุเมือง ถึงเดือนเจียงเดือนยี่ก็ให้จัดแต่งแก้ลิ้มเลี้ยงอารักษ์หลวงเจียง (แก้ลิ้มเจียง) ทุกปี<sup>66</sup>

## บทบาทของคนการบวคตอารักษ์เจ้า

กษัตริย์หรือเจ้าหลวงเมืองน่านได้มอบข้าคนให้เป็น “บวคตอารักษ์” พร้อมทั้งหัวหน้าเป็น “แก้บวคตอารักษ์” มีชาวการ ๒ คน ชาวป่วยเมือง ๒ คน ทำหน้าที่บวคตอ่าวประกาศ พร้อมกับบอกหลาบให้กับบวคตอารักษ์ทุกคน เพื่อไม่ให้ถูกเกณฑ์ “เอาหญ่าข้างหญ่ามัว เสียริบไร ไพรเมือง ดอกไม้เงินคำ อยู่มื่อที่อคร้ว ส่งน้ำคำคราว บ่หื้อออกจกนอกรบ้านเมือง” คนกลุ่มนี้เมื่อเกิดศึกสงครามก็ไม่ให้ออกรบ ยามปกติก็ให้เข้าไปอยู่กับท้าวพญาในเมืองน่าน ไม่ให้ออกนอกเมืองไปไหน บวคตอารักษ์ทุกคนไม่ให้เสียภาษี เจ้าหลวงเมืองน่านจะให้มิบัญญัติไว้กับตัวทุกคน

การแก้ลิ้มเลี้ยงอารักษ์หลวง จะมีผู้ทำหน้าที่ “การอารักษ์เจ้า” ประกอบด้วย จ้าข้าว ตัง ข้าว ล่ามแก้ลิ้ม ช่างสับ ตักแกง ปิ้งขึ้น กวานเหล้าน้ำ กวานเหล้าสำ พันโรง โยงผ้า พันน้ำ พันฝั้ง พันเหล้าปอน พันแต่งแก้วควาย ถวายของป่า ช่างฆ้อง ช่างกลอง ช่างปีซ่าย ช่างปีชวา ช่างยั้ง ช่างแพน และช่างเสพ<sup>67</sup>

การเป็นบวคตอารักษ์นอกจากกษัตริย์หรือเจ้าหลวงเมืองน่านมอบประทานไว้ ยังเกิดจากข้าคนบ่าวไพร่ของเจ้านายขุนนางหนีหลงทางเข้ามาในเขตแดนอารักษ์ หรือตั้งใจหลบหนีเข้ามาพึ่งใน

<sup>66</sup> สรัสวดี อ๋องสกุล (ปริวรรต), *พื้นเมืองน่าน ฉบับวัดพระเกิด*, (กรุงเทพฯ : อมรินทร์, ๒๕๓๙), หน้า ๖๖ - ๖๗.

<sup>67</sup> สรัสวดี อ๋องสกุล (ปริวรรต), *พื้นเมืองน่าน ฉบับวัดพระเกิด*, (กรุงเทพฯ : อมรินทร์, ๒๕๓๙), หน้า ๖๘.



แดนอารัก্ষเมือง ก็ให้เป็นคนบวคตอารัก্ষทั้งหมด ห้ามกลับคืนหรือมาทวงเอาคืน เขตแดน อารัก্ষเมืองน่านมีกำหนดไว้ ดังนี้ ทิศใต้ถึงน้ำคูน ตะวันตกลึงศาลาบ่อส้ม ศาลาน้ำพาง ทิศเหนือ ถึงต้นศรีจอมของถึงสบน้ำ ทิศตะวันออกถึงนาเพาพาลา เมื่อบวคตข้าฝืออารัก্ষเกิดลูกกลางตอ อารัก্ষเจ้า ลูกที่เกิดมาหากอยากออกจากความเป็นบวคตข้าฝืออารัก্ষ ให้หาเงินมาไถ่มีค่าตัว คือ ผู้ชาย ๓๐๗ บาทเฟื้อง และ ผู้หญิง ๔๐๗ บาทเฟื้อง เมื่อเอามาไถ่เงินจำนวน ๓๐๐ และ ๔๐๐ เป็นส่วนของบวคตอารัก্ষ อีก ๗ บาทเฟื้องเป็นส่วนของผู้เฒ่าผู้แก่ในบวคตอารัก্ষได้กิน<sup>68</sup> ปัจจุบันบวคตข้าฝืออารัก্ষหลวงเจ้าพระญาบัวที่ดูแลโรงไชยยังมีการสืบทอด คือ บ้านแก้ม (ภายหลังแยกออกมาตั้งหมู่บ้านสวนดอกและบ้านไร่รวงทอง ตำบลวรรณคร อำเภอบัว จังหวัดน่าน) โรงไชยและหมู่บ้านตั้งอยู่ภายในเวียงบัว<sup>69</sup>

### การสร้างโรงไชยและโรงต่างๆ ของอารัก্ষหลวง

จารีตการสร้างโรงไชยให้ฝืออารัก্ষหลวงเจ้าพระญาบัว มาจากพระญาครานเมืองได้สร้างโรงไชยถวายให้พระญาไสยก ผู้เป็นราชบิดาที่เมืองบัว (พระญาไสยก ราชบุตรพระญาเกล้าเกลื่อน ราชนัดดาขุนคำพอง ราชปนัดดาพระญาภูคา) ตั้งแต่นั้นมาผู้ใดได้เสวยเมืองน่านก็เป็นธรรมเนียมต้องมาสร้างหรือบูรณะโรงไชยอารัก্ষหลวงเจ้าพระญาบัว อันเป็นที่สถิตของดวงพระวิญญูณกษัตริย์ตั้งแต่พระญาไสยกมาจนถึงพระญาผาแสง กษัตริย์แคว้นน่านในราชวงศ์ภูคา (บัว) พระองค์สุดท้าย โดยดวงพระวิญญูณกษัตริย์ทุกพระองค์เป็นอารัก্ষหลวงบริวารของพระญาไสยก “...ท้าวพระญาอันกินเมืองน่าน ตั้งแต่พระญาสรี่จันท์ตราบถึงพระญาผาแสง หากเปนปริวารแก่พระญาไสยกชู้ตนแล...”

70

นอกจากนี้ยังปรากฏหลักฐานกล่าวถึงไม้ส่วนประกอบต่างๆ ที่ใช้สร้างโรงไชยอารัก্ষหลวงเจ้าพระญาบัว มาจากการร่วมกันจัดหามาสร้าง อันแสดงถึงการมีส่วนร่วมของคนทั้งในแคว้นแคว้นนครน่าน ได้แก่

เมืองบัว เป็นหลักของการสร้าง จัดหาเสา ๑ ต้น แปะ ๑ เล่ม ตง ๑๕ เล่ม เจนซูป ๖ เล่ม เจนน้อย ๑๐ เล่ม และคา ๑๕ โฟ

เมืองควาง เสา ๑ เล่ม แปะ ๑ เล่ม โย ๑ คู่ เจน ๑๑ เล่ม และคา ๑๕ โฟ

เมืองจิม เสา ๑ เล่ม แปะ ๑ เล่ม และเจน ๑๐ เล่ม

<sup>68</sup> “พื้นเมืองน่าน ฉบับวัดพระเกิด เจ้าหนานจันต๊ะวงศ์ แม่เจ้าอำภา มหายศนันท์ ถวายต้นฉบับโบราณให้ห้องสมุดวัดพระเกิด เมื่อวันที่ ๒๑ พฤศจิกายน พ.ศ.๒๕๐๑ นิยม สองสีโย (ปริวรรต)” อ้างใน พระพนัส ทิพพะเมธี และ พระอุตร ชินวังโส, พิศาลนันทเวชนุสรณ์, (กรุงเทพฯ : อมรินทร์, ๒๕๕๒), หน้า ๑๒๑.

<sup>69</sup> สรัสวดี อ๋องสกุล (ปริวรรต), พื้นเมืองน่าน ฉบับวัดพระเกิด, (กรุงเทพฯ : อมรินทร์, ๒๕๓๙), หน้า ๖๗ - ๖๘.

<sup>70</sup> สรัสวดี อ๋องสกุล (ปริวรรต), พื้นเมืองน่าน ฉบับวัดพระเกิด, (กรุงเทพฯ : อมรินทร์, ๒๕๓๙), หน้า ๖๔ - ๖๕.





เมืองโพงและเมืองอวน ปิง ๑ เล่ม ตง ๒ เล่ม และวาง ๑ เล่ม  
เมืองย่างและเมืองยม เส้า ๑ เล่ม แปะ ๑ เล่ม ยัว ๑ คู่ กลอน ๖ เล่ม และคา ๑๐ ไพ  
เมืองบ่อเกลือ (บ่อมาง) นาดัน ชะว้า และชะพัน เส้า ๓ เล่ม คะแล ๑ คู่ และเงิน ๒๐ เล่ม  
บ้านแหม กลอน ๑๐ เล่ม  
เมืองยอดและเมืองยาว เส้า ๑ เล่ม แปะ ๑ เล่ม และเงิน ๑๐ เล่ม  
เมืองควน เส้า ๑ เล่ม เงิน ๒๐ เล่ม และกลอน ๔ เล่ม  
เมืองเชียงม่วน เส้า ๑ เล่ม ตูรู้ ๒ เล่ม ตั้ง ๓ เล่ม และยัว ๑ คู่  
เมืองลี เส้า ๑ เล่ม แปะ ๑ เล่ม เงิน ๑๕ เล่ม คา ๑๗ ไพ และกะแล ๑ คู่  
เมืองแงง เงินกูป ๖ เล่ม แป้นพนัก ๘ แผ่น ตง ๕ เล่ม วาง ๑ เล่ม  
บ้านชะกิน แป้นเงินม้า ๒ เล่ม วาง ๑ เล่ม ชื่อ ๑ เล่ม  
บ้านชะกินและบ้านชะพราง เส้า ๑ เล่ม ปิงยาว ๑ เล่ม แม่ขึ้นไต ๖ เล่ม  
เมืองปอนและเมืองอบ เส้า ๑ เล่ม ชื่อ ๑ เล่ม กลอน ๖ เล่ม  
บ้านชะม้า ปิง ๑ เล่ม วาง ๑ เล่ม ชื่อ ๑ เล่ม เงิน ๑๖ เล่ม และคา ๕ ไพ  
เมืองเชียงกลาง เส้า ๑ เล่ม ชื่อ ๑ เล่ม วาง ๑ เล่ม คะแล ๑ คู่ ตง ๖ เล่ม  
เมืองปง เส้า ๑ เล่ม ชื่อ ๑ เล่ม วาง ๑ เล่ม และเงิน ๘ เล่ม  
เมืองเปือ เส้า ๑ เล่ม แปะ ๑ เล่ม วาง ๑ เล่ม และกลอน ๓ เล่ม  
เมืองสะเอียบ เส้า ๑ เล่ม วาง ๑ เล่ม ตูรู้ ๒ เล่ม และเงิน ๖ เล่ม

เมื่อจะเริ่มสร้างโรงไชยอารักษ์หลวงเจ้าพระยาปราบ เจ้าหลวงเมืองน่านจะให้นายแฉกที่ตั้งอยู่  
ต่ออารักษ์ไปแจกเส้นไม้ (เกณฑ์ไม้) มาจากหัวเมืองและบ้านต่างๆ แล้วให้ชาวพ่อเมืองสร้างโรงไชยที่  
ต้นแก้ว ชาวต่ออารักษ์ให้สร้างตูปแฉก ตูบนางพีที่นี้ และตูปคริว พร้อมกับขัตตราชวตรล้อมรอบ  
โรงไชย ให้ชาวอารักษ์สร้างโรงพาทย์ ชาวเมืองทั้งหมดให้สร้างโรงหลวงและโรงข้าง เสร็จแล้วจึง  
แก้ลมถวายโรง ให้ชาวอารักษ์แก้ลมน้อยถวายโรงพาทย์ก่อน แล้วให้นายแฉกหนีกลับไปก่อน  
ภายหลังเจ้าหลวงเมืองน่านจึงโปรดให้นายแฉกนำเอาสมบัติมาที่ขุนเมืองจัดแต่งดาเครื่องแก้ลมเลี้ยง  
โดยทั้งขุนเมืองและนายแฉกให้พร้อมกันนำเครื่องคริวแก้ลมเลี้ยงทั้งหมดของเจ้าหลวงเมืองน่าน มา  
ถวายอารักษ์หลวงเจ้าพระยาปราบที่โรงไชย เรียกว่า “แก้ลมถวายโรง”<sup>71</sup>

<sup>71</sup> “พื้นเมืองน่าน ฉบับวัดพระเกิด เจ้าหนานจันต๊ะวงศ์ แม่เจ้าอำภา มหายศนันท์ ถวายต้นฉบับใบลานให้ห้องสมุด  
วัดพระเกิด เมื่อวันที่ ๒๑ พฤศจิกายน พ.ศ.๒๕๐๑ นิยม สองสีโย (ปริวรรต)” อ่างโน พระพนัส ทิพพะเมธี และ  
พระอุดร ชินวังโส, พิษาลนันท์เวชอนุสรณ์, (กรุงเทพฯ : อมรินทร์, ๒๕๕๒), หน้า ๑๑๙ – ๑๒๑.



ป้อมมุกกำแพงเมืองน่าน

**กษัตริย์นครน่าน (เจ้าฟ้าและเจ้าหลวง) ราชวงศ์มหาวงศ์**

- |  |                    |
|--|--------------------|
| ๑. เจ้าพญาหลวงตื่น (เจ้ามหวงศ์)                          | พ.ศ.๒๒๖๙ - ๒๒๙๔    |
| ๒. เจ้าเมี้ยวห่วน (เจ้าอริวงศ์ ราชบุตร ๑.)               | พ.ศ.๒๒๙๗ - ๒๓๑๑    |
| ๓. เจ้าอ้าย (ราชบุตร ๑.)                                 | พ.ศ.๒๓๑๒ (๗ เดือน) |
| ๔. เจ้าหนานมโน (ราชบุตร ๑.)                              | พ.ศ.๒๓๑๒ - ๒๓๑๗    |
| ๕. เจ้าน้อยวิฑูร (ราชบุตร ๒.)                            | พ.ศ.๒๓๑๗ - ๒๓๒๑    |
| ๖. เจ้าหลวงมงคลวรยศ (เจ้าหนานจันทปโชติ ราชบุตร ๒.)       | พ.ศ.๒๓๒๖ - ๒๓๒๙    |
| ๗. เจ้าฟ้าอัทธวรปัญญา (ราชนัดดา ๔.)                      | พ.ศ.๒๓๒๙ - ๒๓๕๓    |
| ๘. เจ้าหลวงสุมณะเทวราช (เจ้าน้อยสุมณะ ราชบุตร ๒.)        | พ.ศ.๒๓๕๓ - ๒๓๖๘    |
| ๙. เจ้าหลวงมหายศ (เจ้าน้อยมหายศ ราชบุตร ๗.)              | พ.ศ.๒๓๖๘ - ๒๓๗๘    |
| ๑๐. เจ้าหลวงอชิตวงศ์ (เจ้าจิตรวงศ์ ราชบุตร ๘.)           | พ.ศ.๒๓๗๙ (๗ เดือน) |
| ๑๑. เจ้าหลวงมหาวงศ์ (ราชปนัดดา ๑.)                       | พ.ศ.๒๓๘๑ - ๒๓๙๔    |
| ๑๒. เจ้าหลวงอนันตวรฤทธิเดช (เจ้าน้อยอนันตยศ ราชบุตร ๗.)  | พ.ศ.๒๓๙๕ - ๒๔๓๕    |
| ๑๓. พระเจ้าสุริยพงษ์ผริตเดช (เจ้าสุริยะ ราชบุตร ๑๒.)     | พ.ศ.๒๔๓๖ - ๒๔๖๑    |
| ๑๔. เจ้าหลวงมหาพรหมสุรธาดา (เจ้าน้อยมหาพรหม ราชบุตร ๑๒.) | พ.ศ.๒๔๖๑ - ๒๔๗๔    |



## (๖) ยุคจังหวัดน่าน ประเทศไทย (พ.ศ.๒๔๔๒ – ปัจจุบัน)

ตั้งแต่ พ.ศ.๒๔๔๒ เป็นต้นมานครน่านกลายเป็นหัวเมือง(จังหวัด) ส่วนหัวเมืองขึ้นทั้งหลายที่เคยขึ้นตรงต่อเจ้าผู้ครองนครได้ถูกยุบรวมหรือแบ่งแยกกลายเป็นแขวง(อำเภอ)หรือแคว้น(ตำบล) กลายเป็นเพียงส่วนหนึ่งของสยามไม่มีอำนาจปกครองตนเองอีกต่อไป แต่ตำแหน่งเจ้าผู้ครองนครเนื่องจากยังมีอิทธิพลสูงภายในบ้านเมืองรัฐบาลจึงไม่สามารถปลดออกได้อย่างทันที จึงรับรองแต่งตั้งไว้ในฐานะเป็น “สัญลักษณ์” ของบ้านเมือง ส่วนเจ้านายชั้นสัญญาบัตรก็ยังคงแต่งตั้งในบางตำแหน่ง มีการสถาปนาระบบข้าราชการอันเป็นกลไกของรัฐสยามสมัยใหม่ ที่มีศูนย์กลางอำนาจรวมไว้ที่พระมหากษัตริย์สยาม

มีข้าราชการหน่วยต่างๆ มีสายบังคับบัญชามาจากส่วนกลาง มีการวางกฎเกณฑ์เกี่ยวกับระบบราชการไว้มากมาย เช่น สถานที่ทำราชการ แบบแผนการรายงานข้อราชการ รูปแบบการเขียนหนังสือราชการ การตั้งตำแหน่ง และกำหนดวันเวลาทำราชการ ซึ่งข้าราชการเหล่านี้โดยเฉพาะนายแขวงมีการกำหนดคุณสมบัติว่าต้องเป็นข้าราชการ “คนไทย” ที่ส่งมาจากสยาม ถึงแม้ว่าไม่มียศตำแหน่งหรือไม่เคยปฏิบัติหน้าที่ทางการปกครองมาก่อน ส่วนข้าราชการชั้นผู้น้อยระดับนายแคว้น(กำนัน)และกำบ้าน(ผู้ใหญ่บ้าน) สยามยังให้คนท้องถิ่นเป็นได้โดยกำหนดให้แคว้นหนึ่งมีนายแคว้น ๑ คน มียศเป็น “พญา” มีผู้ช่วย ๑ - ๒ คนมียศเป็น “แสน” และมีล่าม ๑ คน ส่วนกำบ้านให้มี ๑ คนต่อหมู่บ้านมียศเป็น “แสน”<sup>72</sup> ระบบราชการแบบนี้จึงมีสายงานการบังคับบัญชาเป็นลำดับขั้นที่ขึ้นตรงกับพระมหากษัตริย์สยาม คือ

(๑) รัฐบาลสยาม มีเสนาบดีกระทรวงมหาดไทยบังคับบัญชาข้าหลวงเทศาภิบาลมณฑลในกองมณฑลต่างๆ

(๒) กองมณฑลพายัพ มีข้าหลวงเทศาภิบาล(ข้าหลวงใหญ่)เป็นตำแหน่งสูงสุดบังคับบัญชาเค้านามหลวงในเขตมณฑล คือ เชียงใหม่ ลำปาง(เถิน) ลำพูน น่าน และแพร่ มีข้าหลวงรองประกอบด้วย ข้าหลวงยุติธรรม ข้าหลวงสรรพากร ข้าหลวงคลัง ข้าหลวงโยธา และข้าหลวงป่าไม้

(๓) เมือง(จังหวัด)น่าน เค้านามหลวง ประกอบด้วย เจ้าผู้ครองนครและข้าหลวงประจำเมืองน่าน

(๔) กรมการแขวง (อำเภอ)

(๕) แคว้น ประกอบด้วยนายแคว้น ผู้ช่วยนายแคว้น และล่าม หน้าที่หลักคือจัดเก็บเงินแทนเกณฑ์และภาษีต่างๆ และเป็นคนประสานงานระหว่างกรมการแขวงกับชาวบ้านภายในแคว้น

(๖) หมู่บ้าน มีกำบ้านทำหน้าที่เหมือนนายแคว้นเพียงแต่มีเขตรับผิดชอบภายในหมู่บ้าน

<sup>72</sup> หจ.ร.๕ ม.๕๘/๑๘๒ รายงานต่างๆ จัดราชการเมืองนครลำปาง (๒๐ ธ.ค. ๑๑๖ - ๑๑ เม.ย. ๑๒๗)



หลัง พ.ศ.๒๔๔๒ มีการปฏิรูปการปกครองขึ้นใหม่ เจ้าหลวงน่านปกครองร่วมกับข้าหลวง (ผู้ว่าราชการ) ประจำเมืองนครน่าน จนกระทั่งเจ้าหลวงมหาพรหมสุรธาดา (เจ้าน้อยมหาพรหม ภู น่าน) เจ้าหลวงน่านองค์สุดท้ายถึงแก่พิราลัยเมื่อ พ.ศ.๒๔๗๖ จึงเหลือเพียงผู้ว่าราชการจังหวัดน่าน มาจนถึงปัจจุบัน

### รายพระนามกษัตริย์และเจ้าเมืองน่าน

#### กษัตริย์แคว้นน่าน (ปัว) ราชวงศ์ภูคา

๑. พญาภูคา
๒. ขุนคำฟอง (ขุนฟอง ราชบุตร ๒.)
๓. พญาแก้วเกลื่อน (ราชบุตร ๑.)
๔. แม่ท้าวคำปิ่น (ราชเทวี ๒.)
๕. พญาผานอง (ราชบุตร ๒.) พ.ศ.๑๘๕๖ - ๑๘๙๔
๖. ขุนใส (ราชบุตร ๔.) พ.ศ.๑๘๙๔ - ๑๘๙๖
๗. พญาครานเมือง (ราชบุตร ๕.) พ.ศ.๑๙๐๑ - ๑๙๐๖
๘. พญาผากอง (ราชบุตร ๖.) พ.ศ.๑๙๐๖ - ๑๙๓๕
๙. พญาคำตัน (ราชบุตร ๗.) พ.ศ.๑๙๓๖ - ๑๙๔๑
๑๐. พญาศรีจันทะ (ราชบุตร ๘.) พ.ศ.๑๙๔๑ - ๑๙๔๒
๑๑. พญาเถร (ราชวงศ์เมืองแพร่) พ.ศ.๑๙๔๒ (๖ เดือน)
๑๒. พญาอุ่นเมือง (ราชอนุชา ๑๐.) พ.ศ.๑๙๔๒ - ๑๙๔๓
๑๓. พญาหุง (ราชบุตร ๙.) พ.ศ.๑๙๔๓ - ๑๙๕๐
๑๔. พญาภูเข็ง (ราชบุตร ๑๒.) พ.ศ.๑๙๕๐ - ๑๙๕๘
๑๕. พญาพันตัน (ราชบุตร ๑๓.) พ.ศ.๑๙๕๘ - ๑๙๖๗
๑๖. พญาจั่วล้านผาสุม (ราชบุตร ๑๔.) พ.ศ.๑๙๖๘
๑๗. พญาอินทะแก่นท้าว (ราชบุตร ๑๕.) พ.ศ.๑๙๗๖ (๓ เดือน)  
และพ.ศ.๑๙๗๘ - ๑๙๙๓
๑๘. พญาแพง (ราชอนุชา ๑๖.) พ.ศ.๑๙๗๗ - ๑๙๗๘
๑๙. พญาผาแสง (ราชบุตร ๑๗.) พ.ศ.๑๙๙๓ - ๒๐๐๔



## เจ้าเมืองน่าน ยุคล้านนาและประเทศราชพม่า

๑. หมื่นแช่หมอง	พ.ศ.๒๐๐๕ (๓ เดือน)
๒. หมื่นสร้อย (เชียงของ)	พ.ศ.๒๐๐๕ - ๒๐๐๙
๓. หมื่นน้อยใน	พ.ศ.๒๐๐๙ - ๒๐๑๑
๔. หมื่นขวาเต่าบาจาย	พ.ศ.๒๐๑๒ - ๒๐๑๖
๕. หมื่นคำ	พ.ศ.๒๐๑๖ - ๒๐๑๘
๖. ท้าวซาก่าน	พ.ศ.๒๐๑๙ - ๒๐๒๓
๗. ท้าวอ้าย (ยวม)	พ.ศ.๒๐๒๔ - ๒๐๒๘
๘. ท้าวเมืองตน (บุตร ๖.)	พ.ศ.๒๐๒๘ - ๒๐๓๒
๙. หมื่นโมง (เชียงเลอ)	พ.ศ.๒๐๓๒ (๖ เดือน)
๑๐. ท้าวบุญแฝง	พ.ศ.๒๐๓๒ - ๒๐๓๙ และพ.ศ.๒๐๔๐ - ๒๐๕๐
๑๑. หมื่นดินเชียง	พ.ศ.๒๐๓๙ - ๒๐๔๐
๑๒. หมื่นสามล้าน	พ.ศ.๒๐๕๐ - ๒๐๕๒
๑๓. เจ้าเมืองแพร่สร้อย	พ.ศ.๒๐๕๓ - ๒๐๕๖
๑๔. หมื่นท้าวบุญฝาง	พ.ศ.๒๐๕๖ - ๒๐๕๘
๑๕. เจ้าเมืองฝาง	พ.ศ.๒๐๕๙
๑๖. เจ้าพญาแสนสงคราม (พญาค้ายอดฟ้า)	พ.ศ.๒๐๕๙ และพ.ศ.๒๐๖๐ - ๒๐๖๒ และพ.ศ.๒๐๖๙ - ๒๐๗๐
๑๗. พญาหน่อ (เชียงแสน)	พ.ศ.๒๐๖๐ - ๒๐๖๒
๑๘. พญาพลเทพลือไชย	พ.ศ.๒๐๗๐ - ๒๑๐๑
๑๙. พญาหน่อคำเสถียรไชยสงคราม	พ.ศ.๒๑๐๓ - ๒๑๓๔
๒๐. เจ้าเจตบุตรพรหมินทร์ (ราชบุตร ๑๘.)	พ.ศ.๒๑๓๔ - ๒๑๔๐ และพ.ศ.๒๑๔๓ - ๒๑๔๖
๒๑. พญาแขก	พ.ศ.๒๑๔๐ - ๒๑๔๓
๒๒. เจ้าพญาพลศึกชัยไชยสงคราม (เจ้าศรีสองเมือง ราชบุตร ๑๘.)	พ.ศ.๒๑๔๖ - ๒๑๕๘
๒๓. เจ้าอุ้นเมือง (ราชบุตร ๑๘.)	พ.ศ.๒๑๕๘ - ๒๑๖๘
๒๔. พญาหลวงเมืองนคร	พ.ศ.๒๑๖๘ - ๒๑๘๑
๒๕. เจ้าพญาเชียงราย	พ.ศ.๒๑๘๑ - ๒๑๙๑
๒๖. เจ้าพญาแหล่มม	พ.ศ.๒๑๙๒ - ๒๒๐๕
๒๗. เจ้าพญายอดใจ (อนุชา ๒๕.)	พ.ศ.๒๒๐๘ - ๒๒๓๐



๒๘. เจ้าพญาเมืองราชา (อนุชา ๒๖.)	พ.ศ.๒๒๓๒ - ๒๒๔๖
๒๙. พระนาซ่าย (เจ้าน้อยอินทร์)	พ.ศ.๒๒๕๐ - ๒๒๕๑
	และพ.ศ..... - ๒๒๖๘
๓๐. เจ้าฟ้าเมืองคอง	พ.ศ.๒๒๕๑ - ๒๒๕๗
๓๑. เจ้าฟ้าเมียวชา	พ.ศ.๒๒๕๗ - ๒๒๕๘

### กษัตริย์นครน่าน (เจ้าฟ้าและเจ้าหลวง) ราชวงศ์มหาวงศ์

๑. เจ้าพญาหลวงตื่น (เจ้ามหาวงศ์)	พ.ศ.๒๒๖๘ - ๒๒๙๔
๒. เจ้าเมียวห่วน (เจ้าอริยวงศ์ ราชบุตร ๑.)	พ.ศ.๒๒๙๗ - ๒๓๑๑
๓. เจ้าอ้าย (ราชบุตร ๑.)	พ.ศ.๒๓๑๒ (๗ เดือน)
๔. เจ้าหนานมโน (ราชบุตร ๑.)	พ.ศ.๒๓๑๒ - ๒๓๑๗
๕. เจ้าน้อยวิฑูร (ราชบุตร ๒.)	พ.ศ.๒๓๑๗ - ๒๓๒๑
๖. เจ้าหลวงมงคลวรยศ (เจ้าหนานจันทโชติ ราชบุตร ๒.)	พ.ศ.๒๓๒๖ - ๒๓๒๘
๗. เจ้าฟ้าอัทธวรปัญญา (ราชนัดดา ๔.)	พ.ศ.๒๓๒๘ - ๒๓๕๓
๘. เจ้าหลวงสุมณะเทวราช (เจ้าน้อยสุมณะ ราชบุตร ๒.)	พ.ศ.๒๓๕๓ - ๒๓๖๘
๙. เจ้าหลวงมหายศ (เจ้าน้อยมหายศ ราชบุตร ๗.)	พ.ศ.๒๓๖๘ - ๒๓๗๘
๑๐. เจ้าหลวงอชิตวงศ์ (เจ้าจิตรวงศ์ ราชบุตร ๘.)	พ.ศ.๒๓๗๘ (๗ เดือน)
๑๑. เจ้าหลวงมหาวงศ์ (ราชนัดดา ๑.)	พ.ศ.๒๓๘๑ - ๒๓๙๔
๑๒. เจ้าหลวงอนันตวรฤทธิเดช (เจ้าน้อยอนันตยศ ราชบุตร ๗.)	พ.ศ.๒๓๙๕ - ๒๔๓๕
๑๓. พระเจ้าสุริยพงษ์ผริตเดช (เจ้าสุริยะ ราชบุตร ๑๒.)	พ.ศ.๒๔๓๖ - ๒๔๖๑
๑๔. เจ้าหลวงมหาพรหมสุรธาดา (เจ้าน้อยมหาพรหม ราชบุตร ๑๒.)	พ.ศ.๒๔๖๑ - ๒๔๗๔



## บรรณานุกรม

- กรมศิลปากร. **ประชุมจารึกวัดพระเชตุพน**. พระนคร : เจริญธรรม, ๒๕๐๖.
- กรมศิลปากร. **เมืองน่าน โบราณคดี ประวัติศาสตร์ และศิลปะ**. กรุงเทพฯ : อมรินทร์, ๒๕๓๐.
- คณะกรรมการจัดพิมพ์เอกสารทางประวัติศาสตร์วัฒนธรรมฯ. **ประชุมศิลาจารึกสุโขทัย**. ม.ป.ท.: ม.ป.พ., ม.ป.ป.
- ชาติรี เจริญศิริ (บรรณาธิการ). **นครน่าน พัฒนาการแห่งนครรัฐ**. ม.ป.ท. : ม.ป.พ., ๒๕๔๙.
- ชาติรี เจริญศิริ และคณะ (บรรณาธิการ). **แผนที่ชุมชนเมืองเก่าน่าน**. ม.ป.ท. : ม.ป.พ., ๒๕๔๘.
- ชาติรี เจริญศิริ. **น่านยุคก่อนประวัติศาสตร์**. น่าน : องค์การส่วนบริหารจังหวัดน่าน, ๒๕๔๙.
- ภูเดช แสนสา (ปริวรรต). **พื้นเมืองพะเยา ตำนานพระเจ้าตนหลวง**. เอกสารอัดสำเนา, ๒๕๕๘.
- ภูเดช แสนสา. **คร่าว กฎหมาย จาริต ตำนาน หลักฐานทางประวัติศาสตร์ล้านนา**. เชียงใหม่ : แม็กซ์พริ้นติ้ง, ๒๕๕๖.
- ศูนย์วัฒนธรรมจังหวัดเชียงใหม่และศูนย์ศิลปวัฒนธรรม สถาบันราชภัฏเชียงใหม่. **ตำนานพื้นเมืองเชียงใหม่ ฉบับเชียงใหม่ ๗๐๐ ปี**. เชียงใหม่ : มิ่งเมือง, ๒๕๓๘.
- สร้อยดี อ่องสกุล. **ประวัติศาสตร์ล้านนา**. พิมพ์ครั้งที่ ๔. กรุงเทพฯ : อมรินทร์, ๒๕๕๑.
- สร้อยดี อ่องสกุล (ปริวรรต). **พื้นเมืองน่าน ฉบับวัดพระเกิด**. กรุงเทพฯ : อมรินทร์, ๒๕๓๙.
- สำราญ จรุงจิตรประชารมย์. **บันทึกความทรงจำสำราญ จรุงจิตรประชารมย์**. น่าน : ม.ป.พ., ๒๕๔๒.
- หจช.ร.๕ ม.๕๘/๑๘๒ รายงานต่างๆ จัดราชการเมืองนครลำปาง (๒๐ ธ.ค. ๑๑๖ - ๑๑ เม.ย. ๑๒๗)
- หจช. ร.๕ ม.๕๘/๑๕๘ เรื่องจัดการเมืองน่าน ๒ มิถุนายน ๑๑๙ - ๔ สิงหาคม ร.ศ.๑๒๑
- ห้างหุ้นส่วนจำกัดวุฒิเจริญ. **การขุดค้นทางโบราณคดีที่วัดหนองบัว บ้านหนองบัว หมู่ที่ ๕ ตำบลป่าคา อำเภอท่าวังผา จังหวัดน่าน**. เอกสารอัดสำเนา, ๒๕๓๙.
- อสท. ปีที่ ๓๑ ฉบับที่ ๗ กุมภาพันธ์ ๒๕๓๔.