



## แผนงานทำนุบำรุงศิลปวัฒนธรรม

วิทยาลัยชุมชนน่าน  
ประจำปีงบประมาณ พ.ศ.๒๕๖๔

## บทสรุปสำหรับผู้บริหาร

วิทยาลัยชุมชนน่าน เป็นหน่วยงานจัดการศึกษา ซึ่งมีพันธกิจ ๔ ด้าน และพันธกิจหลักหนึ่ง คือ การทำนุบำรุง อนุรักษ์ สืบสาน สร้างสรรค์ พัฒนาศิลปวัฒนธรรม ภูมิปัญญาท้องถิ่น พันธกิจดังกล่าว วิทยาลัยชุมชนน่านได้มอบหมายให้กลุ่มงานทำนุบำรุงศิลปวัฒนธรรม เป็นผู้ประสานงานและดำเนินการ โดยมีวัตถุประสงค์เพื่อให้หน่วยงานปฏิบัติตามพันธกิจได้อย่างมีประสิทธิภาพ รวมถึงเป็นการ ตอบโจทย์ประกัน คุณภาพการศึกษาภายในทั้งในระดับหน่วยงานและระดับวิทยาลัยชุมชน ในปีงบประมาณพ.ศ. ๒๕๖๔ วิทยาลัยชุมชนน่าน ได้วิเคราะห์ ยุทธศาสตร์ของหน่วยงานและข้อกำหนดของหน่วยตรวจประเมินคุณภาพ การศึกษาต่างๆ แล้ว เห็นควร ดำเนินโครงการตามพันธกิจภายใต้แนวคิดหลัก เน้นการอนุรักษ์สืบสาน วัฒนธรรม ขนบธรรมเนียม ประเพณีที่ดีงาม ส่งเสริมภาพลักษณ์ ภูมิปัญญาท้องถิ่น ให้กับคณาจารย์ บุคลากร และนักศึกษาของวิทยาลัยชุมชนน่าน ตัวชี้วัดความสำเร็จและค่าเป้าหมายของแผน คือ

๑) ร้อยละของนักศึกษาและบุคลากรที่เข้าร่วมกิจกรรมอนุรักษ์ศิลปวัฒนธรรม ธรรมชาติและ สิ่งแวดล้อม เป้าหมายร้อยละ ๗๐

๒) มีโครงการ/กิจกรรม ด้านทำนุบำรุงศิลปวัฒนธรรมที่บูรณาการกับการเรียนการสอน อย่าง น้อย ๑ โครงการ

๓) ร้อยละ ๘๐ ของโครงการ/กิจกรรม มีการดำเนินการสำเร็จตามแผนที่กำหนดไว้

๔) จำนวนการมีส่วนร่วม/โครงการ/กิจกรรมในการสร้างเครือข่ายกับองค์กรทั้งภายในและ ภายนอกด้านทำนุบำรุงศิลปวัฒนธรรมเป้าหมาย ๕๐๐ คน

๕) องค์กรความรู้ด้านศิลปวัฒนธรรมพื้นถิ่นน่านที่ได้รับการเผยแพร่ ๓ ชุดองค์กรความรู้

โดยดำเนินโครงการที่เกี่ยวข้องทั้งสิ้น ๕ โครงการและได้รับงบประมาณในการดำเนินโครงการ จากสถาบันวิทยาลัยชุมชนจำนวน ๑,๑๒๕,๐๐๐ บาท ได้รับงบประมาณสนับสนุนจากภายนอกจำนวน ๘๐๐,๐๐๐ บาท รวม ทั้งสิ้น ๑,๙๒๕,๐๐๐.- บาท สำหรับการนำแนวทางไปสู่การปฏิบัติดำเนินการโดยสร้าง ความเข้าใจร่วมกันเกี่ยวกับ แผนปฏิบัติการด้านการทำนุบำรุงศิลปวัฒนธรรม ประจำปีงบประมาณ ๒๕๖๔ ผลักดันระบบ งบประมาณ และการพัฒนาสมรรถภาพบุคลากร ส่งเสริมการปฏิบัติงานที่สอดคล้องกับแผนที่ กำหนด และสร้างกลไกประสานงานภายในหน่วยงานให้ขับเคลื่อนโครงการ/กิจกรรมให้มีความก้าวหน้าอย่าง ต่อเนื่อง รวมทั้งให้มีการติดตาม ตรวจสอบผลการดำเนินงานโครงการ/กิจกรรมอย่างเป็นระบบโดย กำหนดให้ มีการติดตามความก้าวหน้าจำนวน ๓ รอบต่อปี คือรอบ ๖ เดือน ๙ เดือนและ ๑๒ เดือน วิทยาลัยชุมชนน่าน คาดหวังว่า ผลการดำเนินงาน โครงการและกิจกรรมทั้งหมดจะบรรลุวัตถุประสงค์ตามตัวชี้วัดที่กำหนด และจะ สามารถตอบโจทย์ ประกันคุณภาพการศึกษาภายในด้านการทำนุบำรุงศิลปะและวัฒนธรรมได้อย่างมี ประสิทธิภาพ

วิทยาลัยชุมชนน่าน

# กรอบแผนงานงานทำนุบำรุงศิลปวัฒนธรรม วิทยาลัยชุมชนน่าน ประจำปีงบประมาณ พ.ศ.๒๕๖๔

การทำนุบำรุงศิลปวัฒนธรรม เป็นพันธกิจหนึ่งของวิทยาลัยชุมชนน่าน เดิมงานนี้สอดแทรกอยู่ในงานกิจกรรมนักศึกษา งานทำนุบำรุงศิลปวัฒนธรรมอยู่ในฝ่ายกิจการนักศึกษา ต่อมาได้มีการปรับเปลี่ยนโครงสร้างองค์กรใหม่งานนี้อยู่ในปีการศึกษา ๒๕๖๒ มีการปรับโครงสร้างใหม่ให้งานทำนุบำรุงศิลปวัฒนธรรมอยู่ในฝ่ายงานศูนย์น่านศึกษา และในปีการศึกษา ๒๕๖๔ ให้งานทำนุบำรุงศิลปวัฒนธรรมอยู่รวมกับงานพัฒนานักศึกษา “งานพัฒนานักศึกษาและทำนุบำรุงศิลปวัฒนธรรม” และ เป็นในส่วนของงานศูนย์น่านศึกษา

## ๑. คณะดำเนินงานทำนุบำรุงศิลปวัฒนธรรม ประกอบด้วย

๑.๑ นายยุทธภูมิ	สุประการ	ประธานกรรมการ
๑.๒ นางสาวทิพวรรณ	สุขมี	กรรมการ
๑.๓ นางโชติกา	ณ หนองคาย	กรรมการ
๑.๔ นายวัชชิระ	ห้วนท้อ	กรรมการ
๑.๕ นางสาวผุสดี	สายวงศ์	กรรมการ
๑.๖ นางสาวปวีณา	ผาแสง	กรรมการ
๑.๗ นางสาวศรารัตน์	สุทธิบุตร	กรรมการ
๑.๘ นางสาวตระการรัตน์	สัตยวงศ์	กรรมการ
๑.๙ นางสาวอัญชลี	ทิพย์แสนชัย	กรรมการและเลขานุการ

## ๒. กรอบงานทำนุบำรุงศิลปวัฒนธรรม

๑. จัดการอบรมปลูกฝังให้นักศึกษาเป็นผู้มีคุณธรรม จริยธรรม ค่านิยมและมีคุณลักษณะที่พึงปรารถนาในระบอบวิถีไทยอันดีงาม
๒. สนับสนุน ส่งเสริมให้นักศึกษาและบุคลากร สืบสาน อนุรักษ์ประเพณี ศิลปวัฒนธรรมไทย ศาสนา และภูมิปัญญาท้องถิ่น สร้างสิ่งแวดล้อมและบรรยากาศอันแสดงถึงการสืบทอดศิลปวัฒนธรรมไทยให้เป็นส่วนหนึ่งของวิถีชีวิต
๓. บูรณาการการทำนุบำรุงศิลปวัฒนธรรมในการจัดการเรียนการสอนและกิจกรรมพัฒนานักศึกษา
๔. ทำการวิจัยและให้ความร่วมมือในการทำวิจัยด้านทำนุบำรุงศิลปวัฒนธรรม
๕. ให้การบริการวิชาการเกี่ยวกับการทำนุบำรุงศิลปวัฒนธรรมและภูมิปัญญาท้องถิ่น
๖. ร่วมสร้างเครือข่ายในการทำนุบำรุงศิลปวัฒนธรรมกับสถาบันการศึกษาอื่นๆและชุมชน
๗. สร้างมาตรฐานคุณภาพด้านศิลปวัฒนธรรม โดยสร้างผลงานให้เป็นที่ยอมรับระดับชาติ

## ๓. หน้าที่ของงานทำนุบำรุงศิลปวัฒนธรรม

๑. อบรมปลูกฝังให้นักศึกษาเป็นผู้มีคุณธรรม จริยธรรม ค่านิยมและมีคุณลักษณะที่พึงปรารถนาในระบอบวิถีไทยอันดีงาม
๒. สนับสนุน ส่งเสริมให้นักศึกษาและบุคลากร สืบสาน อนุรักษ์ประเพณี ศิลปวัฒนธรรมไทย ศาสนาและภูมิปัญญาท้องถิ่น
๓. ส่งเสริม สร้างสิ่งแวดล้อมและบรรยากาศอันแสดงถึงการสืบทอดศิลปวัฒนธรรมไทย

๔. ทำการวิจัยและให้ความร่วมมือในการทำวิจัยด้านทำนุบำรุงศิลปวัฒนธรรม  
ให้การบริการวิชาการเกี่ยวกับการทำนุบำรุงศิลปวัฒนธรรมและภูมิปัญญาท้องถิ่น

๕. ร่วมสร้างเครือข่ายในการทำนุบำรุงศิลปวัฒนธรรมกับสถาบันการศึกษาอื่นๆและชุมชน

#### ๔. การกำหนดหน้าที่งาน ( Job Description )

ชื่อตำแหน่ง(ภาษาไทย)	หัวหน้างานทำนุบำรุงศิลปวัฒนธรรม
ชื่อตำแหน่ง(ภาษาอังกฤษ)	Head of Art and Culture Conservation
งาน	ทำนุบำรุงศิลปวัฒนธรรม
ฝ่าย	ศูนย์น่านศึกษา
ผู้บังคับบัญชา	รองผู้อำนวยการ

#### ๕. วัตถุประสงค์ และตัวชี้วัดตามแผนงาน

วัตถุประสงค์แผนงาน	ตัวชี้วัดตามแผนงาน
<p>๑. เพื่อให้การทำนุบำรุงศิลปวัฒนธรรมให้คงอยู่กับท้องถิ่น และสอดคล้องกับยุทธศาสตร์ของ วิทยาลัยชุมชนน่าน</p> <p>๒. เพื่อส่งเสริมให้อาจารย์ บุคลากร และนักศึกษา วิทยาลัยชุมชนน่าน ได้สืบสานประเพณีและวัฒนธรรมอันดีงามของ</p> <p>๓. เพื่อให้การจัดกิจกรรม/โครงการทำนุบำรุงศิลปวัฒนธรรมมีการบูรณาการกับการเรียนการสอนได้</p>	<p>๑. ร้อยละของนักศึกษาและบุคลากรที่เข้าร่วมกิจกรรมอนุรักษ์ศิลปวัฒนธรรม ธรรมชาติและสิ่งแวดล้อม เป้าหมายร้อยละ ๗๐</p> <p>๒. มีโครงการ/กิจกรรม ด้านทำนุบำรุงศิลปวัฒนธรรมที่บูรณาการกับการเรียนการสอนอย่างน้อย ๑ โครงการ</p> <p>๓. ร้อยละ ๘๐ ของโครงการ/กิจกรรม มีการดำเนินการสำเร็จตามแผนที่กำหนดไว้</p> <p>๔. จำนวนการมีส่วนร่วม/โครงการ/กิจกรรมในการสร้างเครือข่ายกับองค์กรทั้งภายในและภายนอกด้านทำนุบำรุงศิลปวัฒนธรรมเป้าหมาย ๕๐๐ คน</p> <p>๕. องค์กรความรู้ด้านศิลปวัฒนธรรมพื้นถิ่นน่านที่ได้รับการเผยแพร่ ๓ ชุดองค์กรความรู้</p>

#### ความรับผิดชอบหลัก (Key Responsibilities)

หน้าที่หลัก (Key Responsibilities)	หน้าที่ความรับผิดชอบหลัก (Key Activities)	ผลที่คาดหวัง (Expected Result)	ร้อยละ (%)
๑. งานประเพณีศิลปวัฒนธรรม	๑.วิเคราะห์ปรัชญา วิสัยทัศน์และนโยบายของวิทยาลัย เพื่อจัดทำแผนปฏิบัติการทำนุบำรุงศิลปวัฒนธรรม	มีกิจกรรมในการทำนุบำรุง	๔๐

หน้าที่หลัก (Key Responsibilities)	หน้าที่ความรับผิดชอบหลัก (Key Activities)	ผลที่คาดหวัง (Expected Result)	ร้อยละ (%)
	<p>ประจำปี</p> <p>๒.รับผิดชอบทำกิจกรรมเกี่ยวกับประเพณีวัฒนธรรมไทยและท้องถิ่นที่มีความยุ่งยากและซับซ้อน</p> <p>๓.ร่วมงานกับงานกิจกรรมนักศึกษาในการทำกิจกรรมส่งเสริมอนุรักษ์ศิลปวัฒนธรรมและภูมิปัญญาท้องถิ่น</p> <p>๔.สร้างเครือข่ายในการสืบสานศิลปวัฒนธรรมกับสถาบันอื่น ๆ และชุมชน</p> <p>๕.ประเมินผลและแก้ไขปรับปรุงข้อบกพร่องหลังทำกิจกรรมแต่ละครั้งในรอบปี</p>	ศิลปวัฒนธรรมและภูมิปัญญาไทย	
๒.งานส่งเสริมเอกลักษณ์ไทย	<p>๑.วิเคราะห์ปรัชญา วิสัยทัศน์และนโยบายของวิทยาลัยเพื่อจัดทำแผนปฏิบัติการทำนุบำรุงศิลปวัฒนธรรมประจำปี</p> <p>๒. อบรมปลูกฝังนักศึกษาให้เป็นผู้มีคุณธรรม จริยธรรม และค่านิยมตามวิถีไทยอันดีงาม</p> <p>๓. บริการวิชาการเกี่ยวกับการทำนุบำรุงศิลปวัฒนธรรมไทยและภูมิปัญญาท้องถิ่น</p> <p>๔. วิจัยเกี่ยวกับการทำนุบำรุงศิลปวัฒนธรรมไทยและภูมิปัญญาท้องถิ่น</p> <p>๕. สร้างเครือข่ายความเป็นเอกลักษณ์ความเป็นคนไทยร่วมกับสถาบันอื่นๆและชุมชน</p> <p>๖.ประเมินผลและแก้ไขปรับปรุงข้อบกพร่องหลังทำกิจกรรมแต่ละครั้งในรอบปี</p>	<p>-นักศึกษาวิทยาลัยชุมชนน่าจะมีเอกลักษณ์ความเป็นคนไทย</p> <p>-มีเครือข่ายในการสร้างความ เป็นเอกลักษณ์ความเป็นไทย</p>	๔๐
๓. งานสารสนเทศ	<p>๑. จัดทำสารสนเทศในงานทำนุบำรุงศิลปวัฒนธรรม</p> <p>๑.๑ เก็บรวบรวม วิเคราะห์ข้อมูลของงานทำนุบำรุงศิลปวัฒนธรรม</p> <p>๑.๒ จัดทำแผนงาน/กิจกรรมที่เกี่ยวข้องกับงานทำนุบำรุงศิลปวัฒนธรรม</p> <p>๒. รวบรวม รายงานหลักฐานการจัดกิจกรรมเพื่อทำรายงานประจำปี</p>	<p>-มีระบบสารสนเทศของงานทำนุบำรุงศิลปวัฒนธรรม</p> <p>- สรุปรายงานประจำปีของงานทำนุบำรุงศิลปวัฒนธรรม</p>	๒๐

หน้าที่หลัก (Key Responsibilities)	หน้าที่ความรับผิดชอบหลัก (Key Activities)	ผลที่คาดหวัง (Expected Result)	ร้อยละ (%)
		- มีฐานข้อมูล ของงานทำนุฯ	

## ๖. ความยากง่ายของงาน (Major Challenge)

<ul style="list-style-type: none"> <li>- การอบรมปลูกฝัง นักศึกษาให้เป็นผู้มีคุณธรรม จริยธรรม และมีคุณลักษณะที่พึงปรารถนาในระบบวิถีไทยให้ อยู่เป็นนิสัย เป็นสิ่งที่ต้องกระทำอย่างต่อเนื่อง และใช้เวลานาน</li> <li>- ต้องทำงานให้ทันกับกระแสสังคมเพื่อสร้างเอกลักษณ์ไทย อัตลักษณ์เมืองน่า</li> <li>- ต้องมีการประสานกับเครือข่ายในการส่งเสริมศิลปวัฒนธรรมกับสถาบัน</li> </ul>
---

## ๗. ขอบเขตของผู้ใต้บังคับบัญชา (Subordinate Responsibilities)

ตำแหน่ง	จำนวนคน	ขอบเขตของงานโดยย่อ
รับผิดชอบงานงาน ประเพณีศิลปวัฒนธรรม	๑ (มีคณะกรรมการ รับผิดชอบ)	<ul style="list-style-type: none"> <li>- กำหนดโครงการ/กิจกรรมที่เกี่ยวข้องกับการทำนุบำรุงศิลปวัฒนธรรมและภูมิปัญญาท้องถิ่น</li> <li>- เสนอรายชื่อคณะกรรมการผู้รับผิดชอบโครงการ/กิจกรรมแต่ละปีต่อ ผู้อำนวยการวิทยาลัยฯ</li> <li>- ร่วมทำกิจกรรม/เป็นที่ปรึกษาในกิจกรรมของงานทำนุบำรุงศิลปวัฒนธรรม</li> <li>- ติดต่อสื่อสารในการสร้างเครือข่าย</li> </ul>
รับผิดชอบงานส่งเสริม เอกลักษณ์ไทย	๑	<ul style="list-style-type: none"> <li>- จัดทำหลักสูตร อบรม ปลูกฝังนักศึกษาให้มีความเป็นคนไทย</li> <li>- ทำการสอนอบรมนักศึกษาและประเมินผล</li> <li>- บริการวิชาการ</li> <li>- ติดต่อสื่อสารในการสร้างเครือข่าย</li> </ul>
รับผิดชอบงานสารสนเทศ	๑	<ul style="list-style-type: none"> <li>- ดำเนินการจัดทำแผนงาน/โครงการประจำปี</li> <li>- จัดทำสารสนเทศในการปฏิบัติงาน</li> <li>- จัดทำรายงานประจำปี</li> </ul>

## ๘. แผนการดำเนินงาน

### โครงการและกิจกรรมด้านงานทำนุบำรุงศิลปวัฒนธรรม วิทยาลัยชุมชนน่าน ประจำปีงบประมาณ พ.ศ.๒๕๖๔

กิจกรรม	วัตถุประสงค์	กลุ่มเป้าหมายและจำนวน	งบประมาณ	ผู้รับผิดชอบ
<p><b>๑.โครงการทำนุบำรุงศิลปวัฒนธรรม วิทยาลัยชุมชนน่าน ๒๕๖๓</b></p> <p>กิจกรรมที่ ๑ กิจกรรมสืบสานวัฒนธรรมทางพุทธศาสนา(วันเข้าพรรษา)</p> <p>กิจกรรมที่ ๒ กิจกรรมศึกษาวิถีชุมชนตามรอยบรรพชนคนรุ่นเก่าเพื่อฟื้นฟูศิลปวัฒนธรรมคนเมืองน่าน</p>	<p>เพื่อส่งเสริมกิจกรรมการทำนุบำรุงศิลปวัฒนธรรมในมิติต่างๆ ตลอดถึงเป็นการปลูกฝังให้นักศึกษาวิทยาลัยชุมชนน่านเป็นผู้มีคุณธรรม จริยธรรม ค่านิยมและมีคุณลักษณะที่พึงปรารถนาในระบอบวิถีสันติธรรม</p> <p>โดยจัดกิจกรรมในรูปแบบที่ให้นักศึกษามีส่วนร่วมในการอนุรักษ์ สืบสาน ฟื้นฟู พัฒนาและเผยแพร่ศิลปะและวัฒนธรรม สร้างสรรค์ส่งเสริมภูมิปัญญาท้องถิ่นจังหวัดน่าน</p>	<p>นักศึกษาและบุคลากรวิทยาลัยชุมชนน่าน จำนวน ๒๔๐ คน</p>	๓๐,๒๐๐.-	<p>กลุ่มงานทำนุบำรุงศิลปวัฒนธรรมและข้าราชการบุคลากรวิทยาลัยชุมชนน่านทุกคน</p>
<p>๓.โครงการพัฒนาศูนย์น่านศึกษาให้เป็นพื้นที่การเรียนรู้เสริมสร้างความสุขและความเข้มแข็งของชุมชนประจำปีงบประมาณ ๒๕๖๔</p>	<p>๑. เพื่อยกระดับการบริหารจัดการศูนย์น่านศึกษาหออัตลักษณ์นครน่าน</p> <p>๒. เพื่อศึกษาและจัดการองค์ความรู้พื้นถิ่นน่าน และล้านนาตะวันออกในมิติต่างๆ สู่การเรียนรู้ของชุมชน ภาคีเครือข่าย</p> <p>๓. เพื่อสร้างพื้นที่เรียนรู้เสริมสร้างความสุขและความเข้มแข็งของชุมชนโดยใช้องค์ความรู้พื้นถิ่นน่านและล้านนาตะวันออกในมิติต่างๆ</p> <p>๔. เพื่อสร้างการมีส่วนร่วมของทุกภาคส่วนในการจัดการองค์ความรู้และการสร้างพื้นที่เรียนรู้เสริมสร้างความสุขและความเข้มแข็งของชุมชน</p>	<p>- ผู้ที่สนใจ นักเรียน นักศึกษา บุคลากร วิทยาลัยชุมชนน่าน</p> <p>- ผู้เข้ารับบริการ ทั้งหมดไม่น้อยกว่า ๕๐๐ คน</p> <p>- ชุดองค์ความรู้พื้นถิ่นน่านจำนวน ๓ ชุดองค์ความรู้</p> <p>- ผู้เข้ารับบริการมีความพึงพอใจไม่น้อยกว่าร้อยละ ๘๐</p>	๑,๐๐๐,๐๐๐.-	<p>ศูนย์น่านศึกษาหออัตลักษณ์นครน่าน</p>
<p>๔.โครงการการศึกษาอัตลักษณ์เรือแข่งจังหวัดน่าน</p>	<p>๑. เพื่อศึกษาพัฒนาการตัวเรือแข่งเมืองน่านรูปแบบเชิงช่างชุดเรือในตัว</p>	<p>- ผู้ที่สนใจ นักวิจัย หน่วยงานต่างๆ นักเรียน นักศึกษา</p>	๕๐๐,๐๐๐.-	<p>ศูนย์น่านศึกษาหออัตลักษณ์นครน่าน</p>

ผ่านรูปแบบเชิงช่างศิลป์พื้นถิ่นน่าน	<p>เรือแข่งมิติด้านทัศนศิลป์จากอดีตถึงปัจจุบัน</p> <p>๒. เพื่อศึกษา เก็บรวบรวมข้อมูลเชิงพื้นที่ เป็นแนวทางในการต่อยอดต้นทุนของชุมชน รักษา อนุรักษ์ คุณค่าของภูมิปัญญาท้องถิ่น ประเพณีแข่งเรือเมืองน่าน</p> <p>๓. เพื่อศึกษา Pilot project ตอบโจทย์ท้าทายของสังคมการพัฒนาเชิงพื้นที่ พัฒนาเป็นแหล่งเรียนรู้ชุมชน : การจัดการ การอนุรักษ์ และการสร้างเครือข่ายในมิติทางด้าน ศิลปวัฒนธรรม/ประวัติศาสตร์ ท้องถิ่นน่านศึกษา</p>	<p>บุคลากรวิทยาลัยชุมชนน่าน</p> <p>๑. ได้ฐานข้อมูลเกี่ยวกับแหล่งภูมิปัญญาการสร้างเรือประเพณีเรือแข่งของจังหวัดน่าน</p> <p>๒. ได้ความรู้เกี่ยวกับองค์ความรู้ในการสร้างและรูปแบบของเรือแข่งในลักษณะที่เป็น ความรู้ในเชิงบูรณาการหลากหลายสาขาวิชา</p> <p>๓. ได้ความรู้เกี่ยวกับรูปแบบเชิงช่าง เรือแข่งอัตลักษณ์น่าน และเกี่ยวข้องกับบริบททาง วัฒนธรรม สายน้ำของจังหวัดน่าน</p>		<p>น่าน</p> <p><b>*รับบสนับสนุนจาก อพท.๖</b></p>
กิจกรรม	วัตถุประสงค์	กลุ่มเป้าหมายและจำนวน	งบประมาณ	ผู้รับผิดชอบ
๕.โครงการการพัฒนาคุณภาพสีย้อมผ้าจากธรรมชาติ เพื่อสร้างมูลค่าผลิตภัณฑ์ผ้าทอบ้านหนองห้า	เพื่อสร้างมูลค่าผลิตภัณฑ์ผ้าทอบ้านหนองห้า ภายใต้โครงการจัดการความรู้เพื่อเสริมสร้างความสุขและความเข้มแข็งของชุมชน	วิสาหกิจชุมชนกลุ่มสตรีทอผ้าพื้นเมืองบ้านหนองห้า ต.บัวใหญ่ อ.น่าน จ.น่าน ๙๐ คน	๙๔,๘๐๐.-	นางโชติกา ฅหนองคาย หัวหน้าโครงการฯ
๖.โครงการจัดทำหลักสูตรมรดกวัฒนธรรมงานหัตถกรรมพื้นถิ่นน่าน เพื่อขับเคลื่อนเมืองน่านสู่การเป็นเครือข่ายเมืองสร้างสรรค์ของ UNESCO	<p>๑. เพื่อให้จังหวัดน่าน มีงานศึกษาวิจัยเชิงวิชาการเพื่อใช้อ้างอิงเรื่องมรดกวัฒนธรรมงานหัตถกรรมพื้นถิ่นน่าน</p> <p>๒. เพื่อให้จังหวัดน่าน มีหลักสูตร/ชุดวิชาการเรียนรู้ด้านงานหัตถกรรมพื้นถิ่นจังหวัดน่านที่สนับสนุนวัฒนธรรมและสร้างสรรค์ ที่ได้จากการนำงานวิจัยศึกษาวิจัยเชิงวิชาการมาออกแบบ</p> <p>๓. เพื่อให้เยาวชนในสถานศึกษาและประชาชนทั่วไปที่สนใจ ได้รับการถ่ายทอดองค์ความรู้ด้านงานหัตถกรรมพื้นถิ่น</p>	เยาวชน / สถานศึกษา / สถาบันการศึกษา / หน่วยงานในเขตพื้นที่เมืองเก่า น่าน และหน่วยงานที่เกี่ยวข้อง	๓๐๐,๐๐๐.-	ศูนย์น่านศึกษาหออัตลักษณ์นครน่าน สำนักวิชาการ <b>*รับบสนับสนุนจาก อพท.๖</b>



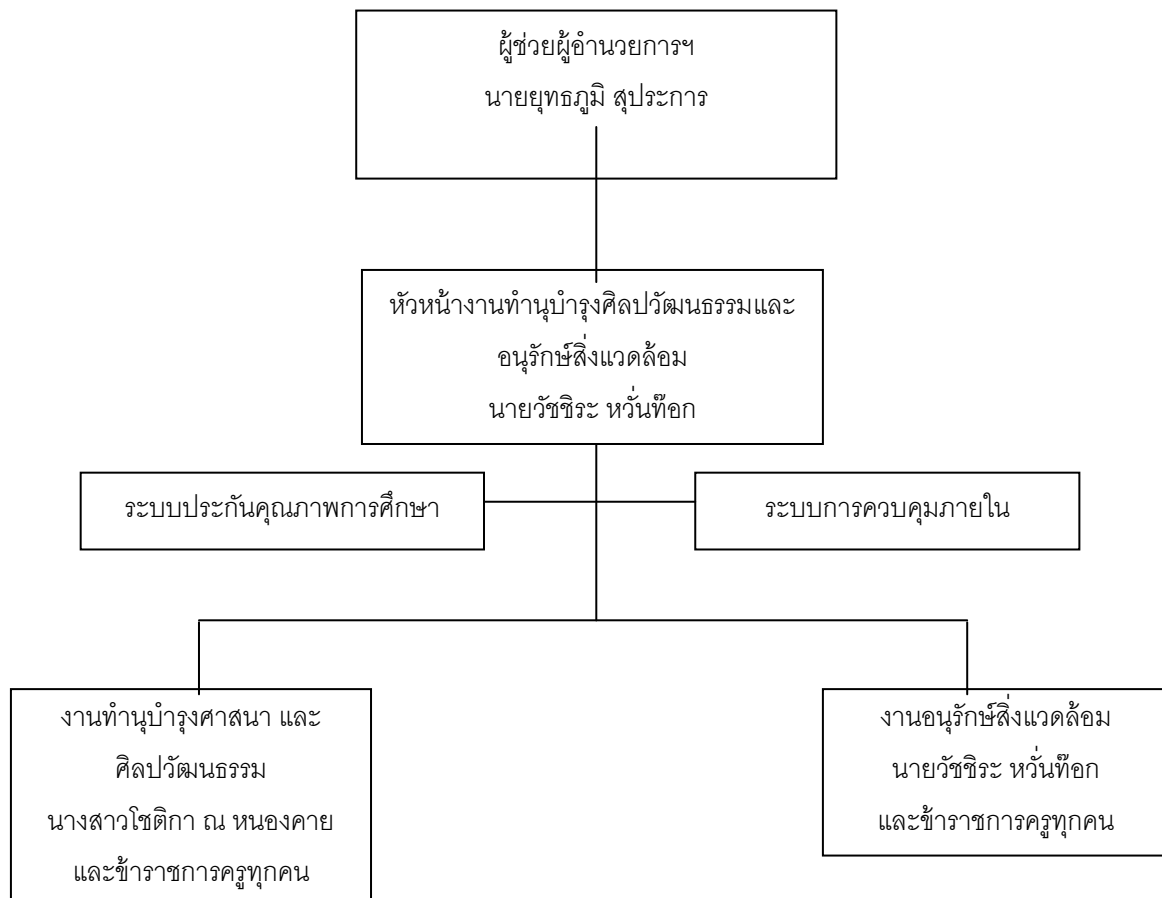
	<p>จังหวัดน่าน ผ่านกิจกรรมเผยแพร่หลักสูตรท้องถิ่น</p> <p>๔. เพื่อให้จังหวัดน่าน สามารถยกระดับงานหัตถกรรมพื้นถิ่นสู่อุตสาหกรรมเชิงสร้างสรรค์ จากการทำเยาวชนในสถานศึกษาและประชาชนทั่วไปที่ผ่านการกระบวนการเรียนรู้หลักสูตรท้องถิ่น นำองค์ความรู้ไปต่อยอดงานหัตถกรรมพื้นถิ่นน่านเชิงสร้างสรรค์</p>			
<p>งบประมาณสถาบันวิทยาลัยชุมชนจำนวน</p> <p>งบประมาณสนับสนุนจากภายนอกจำนวน</p> <p>รวมงบประมาณดำเนินการ</p>		<p>๑,๑๒๕,๐๐๐.-</p> <p>๘๐๐,๐๐๐.-</p> <p>๑,๙๒๕,๐๐๐.-</p>		

# แผนโครงการดำเนินงานตามแผนงานทำนุบำรุงศิลปวัฒนธรรมและอนุรักษ์สิ่งแวดล้อม วิทยาลัยชุมชนน่าน

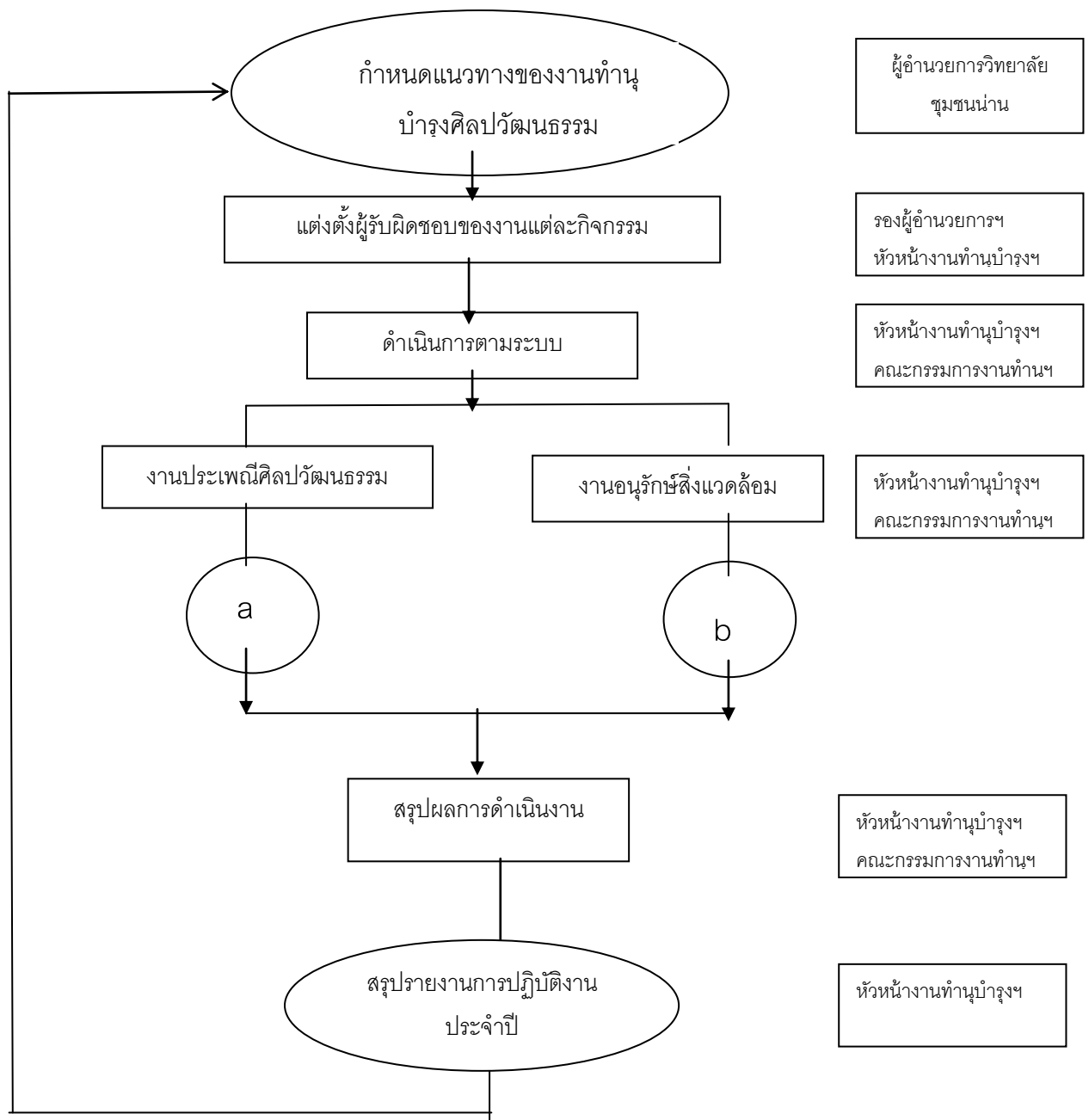
## แผนงานทำนุบำรุงศิลปวัฒนธรรมและอนุรักษ์สิ่งแวดล้อม



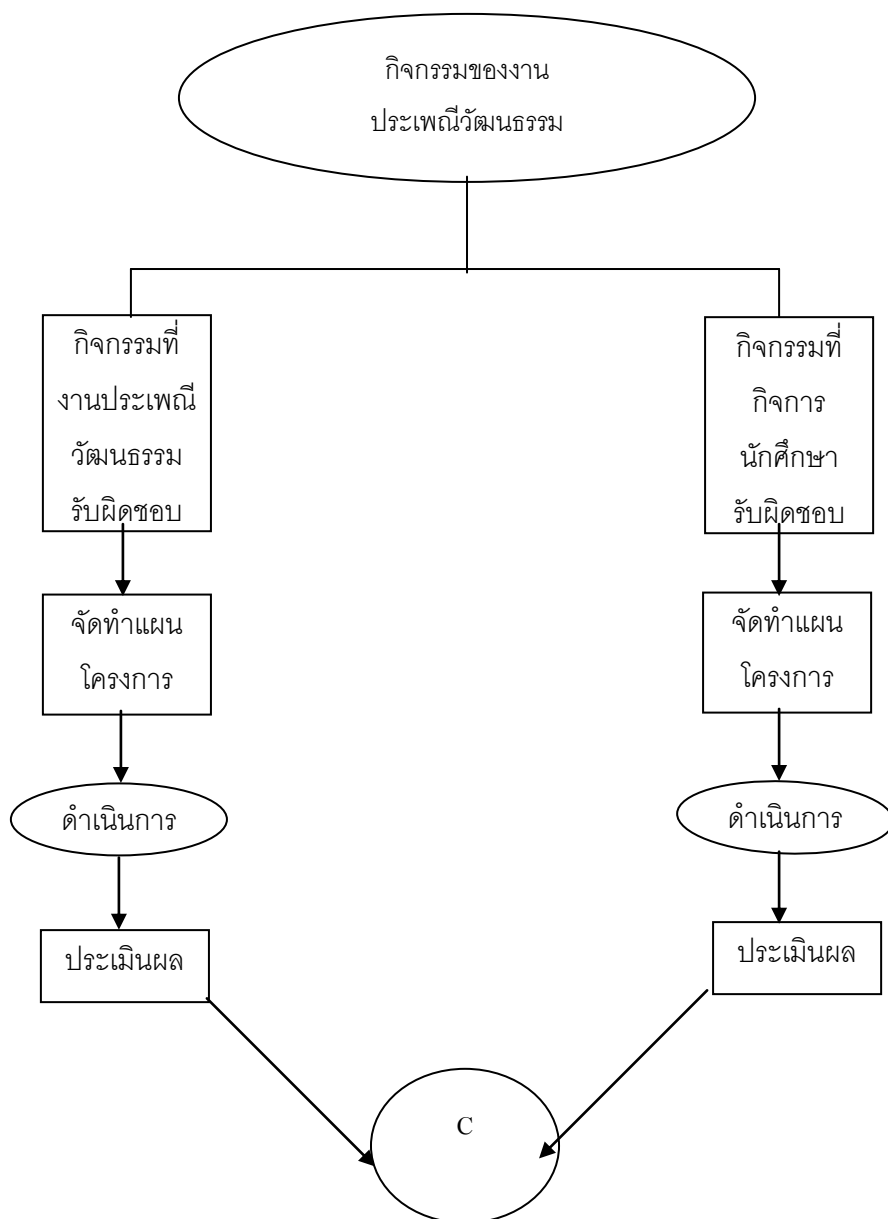
## ผังโครงสร้างการบริหารงาน (Administration Chart)



ขั้นตอนการปฏิบัติงานของงานทำนุบำรุงศิลปวัฒนธรรม (Process Flow Chart)



## ขั้นตอนการปฏิบัติงานของงานประเพณีศิลปวัฒนธรรม



การออกแบบกระบวนการมาตรฐานของงานประเพณีศิลปวัฒนธรรม

ขั้นตอนการปฏิบัติ	รายละเอียด (อธิบายแต่ละขั้น)	ตัวชี้วัดความสำเร็จ/เกณฑ์	เอกสารที่เกี่ยวข้อง	ความสอดคล้องกับมาตรฐาน
<pre> graph TD     A[งานกิจกรรมของงานประเพณีวัฒนธรรม] --&gt; B[กิจกรรมที่งานประเพณีวัฒนธรรมรับผิดชอบ]     A --&gt; C[กิจกรรมที่งานกิจกรรมนักเรียนรับผิดชอบ]     B --&gt; D[ ]     C --&gt; D             </pre>	<p>๑. รวบรวมกิจกรรมที่งานทำนุบำรุงศิลปวัฒนธรรม (งานประเพณีวัฒนธรรม) พึ่งมีเพื่อให้นักศึกษาและบุคลากรวิทยาลัยชุมชนน่านได้ปฏิบัติกิจกรรมตามประเพณีวัฒนธรรม มีผู้รับผิดชอบ ดังนี้</p> <p>๑.๑ งานที่อยู่ในความรับผิดชอบของกิจกรรมนักศึกษา ได้แก่ วันมาฆบูชา วันสงกรานต์ วันวิสาขบูชา วันไหว้ครู วันอาสาฬหบูชา วันลอยกระทง วันปีใหม่ และงานทอดกฐิน</p> <p>๑.๒ งานที่อยู่ในความรับผิดชอบของงานประเพณีวัฒนธรรม ได้แก่ วันสถาปนาวิทยาลัยชุมชนน่าน</p>	<p>๑. ร้อยละของโครงการหรือมีกิจกรรมในการอนุรักษ์พัฒนาและสร้างเสริมเอกลักษณ์ศิลปะและวัฒนธรรมต่อจำนวนนักศึกษาเท่ากับหรือมากกว่า</p> <p>๒. มีการบูรณาการงานด้านการทำนุบำรุงศิลปะและวัฒนธรรมเข้ากับการวิจัยและพันธกิจด้านอื่นอย่างน้อย ๑ โครงการ</p> <p>๓. มีการนำศิลปะและวัฒนธรรมหรือภูมิปัญญาไทยออกเผยแพร่ในระดับต่างๆ อย่างน้อย ๑ โครงการ</p>		<p>ประกันคุณภาพการศึกษา</p>

การออกแบบกระบวนการมาตรฐานของงานประเพณีศิลปวัฒนธรรม

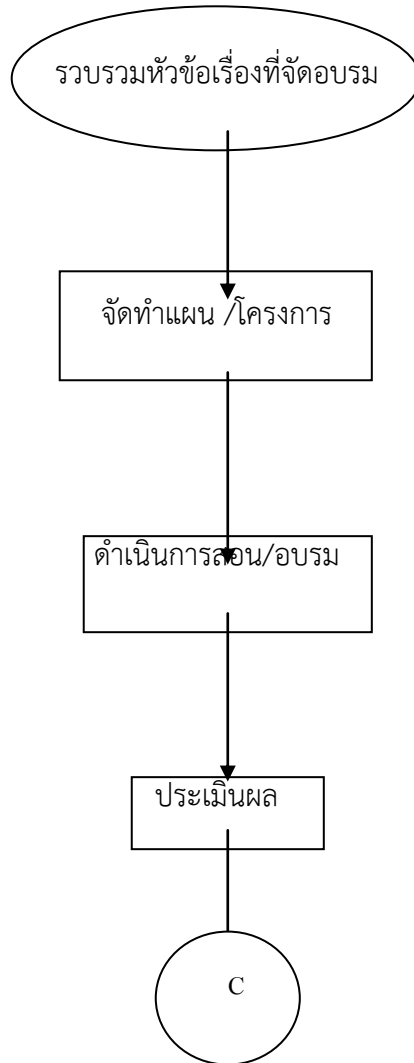
ขั้นตอนการปฏิบัติ	รายละเอียด (อธิบายแต่ละขั้น)	ตัวชี้วัดความสำเร็จ/เกณฑ์	รหัสแบบฟอร์ม	ความสอดคล้องกับมาตรฐาน
		๔. ร้อยละของค่าใช้จ่ายและมูลค่าที่ใช้ในการอนุรักษ์ พัฒนาและสร้างเสริมเอกลักษณ์ ศิลปะและวัฒนธรรมต้องดำเนินการเท่ากับหรือมากกว่า ๑ ๕. ร้อยละ ๑๐๐ ของโครงการหรือกิจกรรมอนุรักษ์ พัฒนาและสร้างเสริมเอกลักษณ์ ศิลปะและวัฒนธรรมบูรณาการกับงานพัฒนานักศึกษาให้มีคุณลักษณะบัณฑิตที่พึงประสงค์		

การออกแบบกระบวนการมาตรฐานของงานประเพณีศิลปวัฒนธรรม

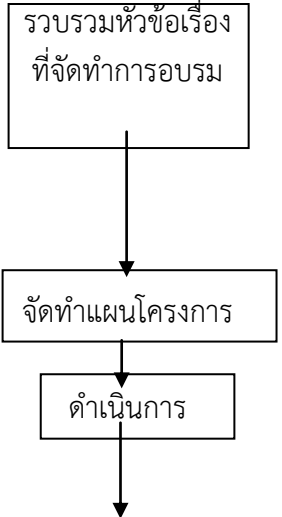
ขั้นตอนการปฏิบัติ	รายละเอียด (อธิบายแต่ละขั้น)	ตัวชี้วัดความสำเร็จ/เกณฑ์	เอกสารที่เกี่ยวข้อง	ความสอดคล้องกับมาตรฐานและตัวบ่งชี้
<pre> graph TD     A[จัดทำแผนโครงการ] --&gt; B(ดำเนินการ)     C[จัดทำแผนโครงการ] --&gt; D(ดำเนินการ)     B --&gt; E[ประเมินผล]     D --&gt; F[ประเมินผล]     E --&gt; G[C]     F --&gt; G             </pre>	<p>๒.ดำเนินการจัดทำแผนโครงการ/กิจกรรมและเสนอชื่อคณะผู้รับผิดชอบกิจกรรมเพื่อขออนุมัติ</p> <p>๓.ดำเนินการในกิจกรรมนั้น ๆ ตามคณะผู้รับผิดชอบได้มีข้อตกลงในการทำโครงการ/กิจกรรมที่วางไว้</p> <p>๔.ดำเนินการประเมินผลโครงการ/กิจกรรมโดยผู้ปฏิบัติกิจกรรมและผู้มาร่วมงานและส่งผลการประเมินไปยังงานสารสนเทศของงานทำนุหมายเหตุ งานข้อ ๑.๑ บุคลากรงานทำนุบำรุงศิลปวัฒนธรรมจะต้องร่วมกิจกรรมด้วย</p>		<p>-คำสั่งแต่งตั้ง</p> <p>- แบบประเมินผลโครงการ/กิจกรรม</p>	



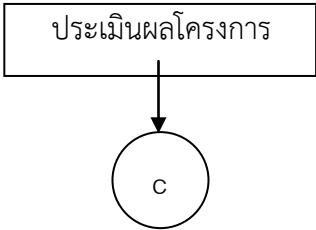
## ขั้นตอนการปฏิบัติงานของงานส่งเสริมเอกลักษณ์ไทย



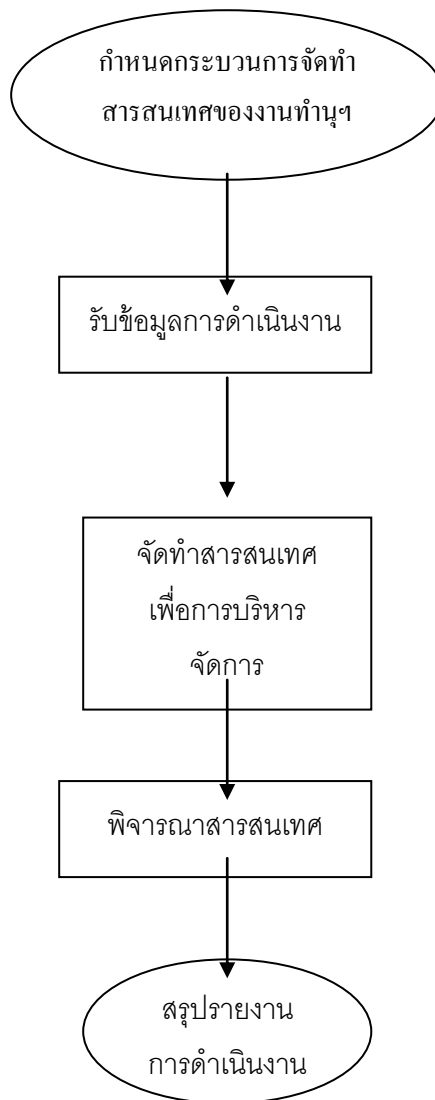
การออกแบบกระบวนการมาตรฐานของงานส่งเสริมเอกลักษณ์ไทย

ขั้นตอนการปฏิบัติ	รายละเอียด (อธิบายแต่ละขั้น)	ตัวชี้วัดความสำเร็จ/เกณฑ์	เอกสารที่เกี่ยวข้อง	ความสอดคล้องกับมาตรฐานและตัวบ่งชี้
 <pre> graph TD     A[รวบรวมหัวข้อเรื่องที่ทำกรอบรม] --&gt; B[จัดทำแผนโครงการ]     B --&gt; C[ดำเนินการ]             </pre>	<p>๑. รวบรวมหัวข้อเรื่องที่ต้องการอบรม ปลูกฝังเกี่ยวกับการเป็นผู้มีคุณธรรม จริยธรรม ค่านิยมและคุณลักษณะที่พึง ปรารถนาในระบบวิถีชีวิตไทยที่ดั่งาม แบ่งเป็นรายชั้นปี</p> <p>๒. ดำเนินการจัดทำแผนโครงการ/กิจกรรม และเสนอชื่อผู้รับผิดชอบกิจกรรมเพื่อขอ อนุมัติ</p> <p>๓. ดำเนินโครงการตามแผน</p>	<p>๑. ร้อยละของโครงการหรือมีกิจกรรมในการ อนุรักษ์พัฒนาและสร้างเสริมเอกลักษณ์ ศิลปะ และวัฒนธรรมต่อจำนวนนักศึกษาเท่ากับหรือ มากกว่า ๒</p> <p>๒. มีการบูรณาการงานด้านการทำนุบำรุงศิลปะ และวัฒนธรรมเข้ากับการวิจัยและพันธกิจด้าน อื่นอย่างน้อย ๑ โครงการ</p> <p>๓. มีการนำศิลปะและวัฒนธรรมหรือภูมิปัญญา ไทยออกเผยแพร่ต่อสาธารณชนอย่างน้อย ๑ โครงการ</p>	<p>โครงการ</p>	<p>ระดับคุณภาพการพัฒนาด้าน ทำนุบำรุง</p>

การออกแบบกระบวนการมาตรฐานของงานส่งเสริมเอกลักษณ์ไทย

ขั้นตอนการปฏิบัติ	รายละเอียด (อธิบายแต่ละขั้น)	ตัวชี้วัดความสำเร็จ/เกณฑ์	เอกสารที่เกี่ยวข้อง	ความสอดคล้องกับมาตรฐานและตัวบ่งชี้
	<p>๔. ประเมินผลโครงการ ติดตามโดยผู้รับเข้าการอบรม และผู้รับผิดชอบโครงการ และติดตามผลระยะยาว</p>	<p>๔. ร้อยละของค่าใช้จ่ายและมูลค่าที่ใช้ในการอนุรักษ์ พัฒนาและสร้างเสริมเอกลักษณ์ ศิลปะและวัฒนธรรมต้องดำเนินการเท่ากับหรือมากกว่า ๑</p> <p>๕. ร้อยละ ๑๐๐ ของโครงการหรือกิจกรรมอนุรักษ์ พัฒนาและสร้างเสริมเอกลักษณ์ ศิลปะและวัฒนธรรมบูรณาการกับงานพัฒนา นักศึกษาให้มีคุณลักษณะบัณฑิตที่พึงประสงค์</p>	<p>แบบประเมินผลโครงการ</p>	

## ขั้นตอนการดำเนินงานของการจัดการงานสารสนเทศ



## รูปแบบกิจกรรม กรอบงานทำนุบำรุงศิลปวัฒนธรรม วิทยาลัยชุมชนน่าน

### กลุ่มวัฒนธรรมที่จับต้องไม่ได้( Intangible Cultural Heritage)

1. เรื่องราวข้อมูลความรู้ด้านขนบธรรมเนียม ประเพณีวัฒนธรรมที่เป็นมุขปาฐะและการแสดงออกในด้านต่าง ๆ รวมถึงวัฒนธรรมด้านภาษา ในฐานะที่เป็นสื่อสืบทอดมรดกวัฒนธรรมที่จับต้องไม่ได้(ถอดบทเรียนอาณาจักรหลักคำ/การเรียนรู้ภาษาตัวเมือง/ตำนานเรื่องเล่าพื้นถิ่น/
2. ศิลปะการแสดง (Performing arts) หมายรวมถึง ดนตรี การแสดงละครและนาฏศิลป์ การเต้นรำ ร่ายรำ และการแสดงออกในพิธีกรรม และเพลงร้องพื้นบ้าน ในบางกรณีศิลปะการแสดง อาจจะมีผสมรวมกับหรือเป็นส่วนหนึ่งของมรดก วัฒนธรรม ที่จับต้องไม่ได้สาขาอื่น ๆ(กองบุงจา/กองฉบัดชัย/จอย ซอ/กำคราว/พ็อนเจง/พ็อนดาบ)
3. แนวปฏิบัติทางสังคม ประเพณี และ งานเทศกาลต่าง ๆ(ปีใหม่เมือง/ประเพณีเย็บ/สลากจุมปู/เข้าพรรษา/ออกพรรษา/ทอดกฐิน/)
4. ความรู้และวิถีปฏิบัติเกี่ยวกับธรรมชาติและจักรวาล ในส่วนนี้ หมายถึง องค์ความรู้ ความชำนาญ ทักษะ การ ปฏิบัติ เครื่องหมายแสดงออกที่ชุมชนได้มีการ พัฒนา และทำให้อยู่ถาวรที่มีการปฏิสัมพันธ์กับ ธรรมชาติและสิ่งแวดล้อม ซึ่งออกมาในรูปแบบ ของคุณค่า ความเชื่อ พิธีกรรม พิธีการเยียวยา รักษาโรค แนวปฏิบัติทางสังคมหรือสถาบัน และ องค์กร ทางสังคม ตัวอย่างของสาขานี้ เช่น ภูมิปัญญาท้องถิ่นเชิงนิเวศวิทยา องค์ความรู้ของ ชนพื้นเมือง ชชาติพันธุ์ ชีวภาพ ชชาติพันธุ์ พฤษศาสตร์ ระบบการรักษาโรค(สมุนไพร/แผนที่บ้านศิลปินพื้นถิ่นน่าน/ไทลื้อศึกษา/สถาปัตยกรรมท้องถิ่นน่าน/คือเวียงศึกษา/ต้นกุ่มสักการะพระเจ้าน่าน)
5. งานช่างฝีมือดั้งเดิม หมายถึง ทักษะ และองค์ความรู้ที่ แสดงออกมาจากงานช่างฝีมืองานศิลปหัตถกรรม และสิ่งประดิษฐ์ของบรรพชน ซึ่งเป็นทักษะที่มีความจำเป็นในการสืบทอดองค์ความรู้ของช่าง ฝีมือสู่คนรุ่นหลัง ภายในชุมชน ตัวอย่างงานช่าง ฝีมือดั้งเดิม เช่น ผ้าและผลิตภัณฑ์จากผ้า เครื่อง จักสาน(รูปแบบงานช่างศิลปกรรมเรือแข่งเมืองน่าน/ฝีมือเชิงช่างงานผ้าย้อมสีจากธรรมชาติ/)

### กลุ่มวัฒนธรรมที่จับต้องได้(tangible Cultural Heritage)

1. โบราณวัตถุ (โครงการการศึกษาอัตลักษณ์เรือแข่งเมืองน่านผ่านรูปแบบเชิงช่างศิลป์หัตถกรรมพื้นถิ่นน่าน)
2. โบราณสถาน แหล่งโบราณคดี (โครงการศึกษาโบราณสถานแหล่งโบราณคดี ๑ เรื่อง)
3. ทักษะศิลป์(จิตรกรรมน่าน/ประติมากรรมน่าน/สถาปัตยกรรมน่าน/ศิลปะร่วมสมัยน่าน)
4. ประยุกต์ศิลป์ (งานออกแบบประยุกต์ของที่ระลึกจากอัตลักษณ์เรือแข่ง/ของใช้ต่างๆ/ผลผลิตของชุมชนที่ยึดโยงการออกแบบใช้งานโดยภูมิปัญญาชุมชน)
5. หัตถศิลป์(เรือแข่งอัตลักษณ์น่าน/ผ้าย้อมสีธรรมชาติ)